

---

# STRATEGIE REGIONALE D'INNOVATION DE SPÉCIALISATION INTELLIGENTE (3S)

## LANGUEDOC-ROUSSILLON

### 2014-2020

---

OCTOBRE 2014

## Table des matières

<b>I - Préambule : la 3S, un levier de croissance intelligente pour l'économie du Languedoc-Roussillon</b> .....	<b>3</b>
Pourquoi la Région Languedoc-Roussillon développe-t-elle une stratégie de recherche et d'innovation ?..	3
Qu'est-ce que la « stratégie de spécialisation intelligente » (3S) ?.....	3
La 3S en Languedoc-Roussillon, un engagement fort de la Région en faveur du développement économique .....	4
<b>II – Éléments de diagnostic pour la 3S : Une économie régionale peu industrialisée et peu internationalisée, en quête de relais de croissance, mais dynamique et présentant de nouvelles potentialités</b> .....	<b>6</b>
Une économie dynamique, confortée par une économie présentielle largement représentée, mais une économie productive fragile .....	7
Des secteurs traditionnels créateurs d'emplois pas toujours entraînés par la recherche et l'innovation, des activités performantes en R&D pas toujours créatrices d'emplois : ce sont des forces à concilier.....	10
La R&D, majoritairement publique, reste peu tournée vers le tissu économique régional. Les efforts de R&D privée, qui s'intensifiaient depuis dix ans, se ralentissent récemment. ....	11
Plus innovantes que la moyenne nationale, les entreprises régionales n'atteignent cependant pas une « taille critique » suffisante.....	13
La région Languedoc-Roussillon connaît une forte dynamique de création d'entreprises .....	13
Des activités numériques dynamiques, mais une couverture numérique à renforcer.....	16
Le territoire présente des atouts et des contraintes très spécifiques, qui sont autant de potentialités économiques à explorer.....	17
<b>III L'élaboration de la Stratégie de Spécialisation Intelligente : une démarche ouverte</b> .....	<b>18</b>
<b>IV – Les 7 Domaines d'Innovation retenus pour le Languedoc-Roussillon</b> .....	<b>20</b>
Présentation générale des 7 domaines d'innovation (DI) du Languedoc-Roussillon.....	20
DI 1 : H2O, grand et petit cycle de l'eau : solutions pour l'identification et la gestion concertée des ressources, la réutilisation de l'eau. ....	22
DI 2: Transition industrielle et énergétique.....	27
DI 3 : Thérapies innovantes et ciblées - Diagnostic (notamment appliqué aux maladies chroniques et au vieillissement) .....	30
DI 4 : Acquisition de données, traitement et visualisation des données numériques.....	32
DI 5 : Productions et valorisations innovantes et durables des cultures méditerranéennes et tropicales ..	35
DI 6 : Économie littorale .....	38
DI 7 : Entrepreneuriat et Innovation.....	41
<b>V – Gouvernance et Système de suivi</b> .....	<b>45</b>
La gouvernance au niveau de l'ensemble de la 3S .....	45
La gouvernance de chaque domaine d'innovation 3S.....	48
Articulation de la gouvernance 3S avec la gouvernance PO .....	49
Le plan de suivi de la 3S .....	50
<b>VI- Cadre financier de la Stratégie de Spécialisation Intelligente en Languedoc-Roussillon</b> .....	<b>54</b>
<b>ANNEXE :</b> .....	<b>58</b>
<b>Méthodologie détaillée d'élaboration de la 3S</b> .....	<b>58</b>

## I - Préambule : la 3S, un levier de croissance intelligente pour l'économie du Languedoc-Roussillon

Pourquoi la Région Languedoc-Roussillon développe-t-elle une stratégie de recherche et d'innovation ?

« Pour l'emploi, tout simplement.

Et avec une très grande détermination.

La Région ne peut pas créer directement des emplois mais, depuis dix ans maintenant, sa priorité absolue est de tout mettre en œuvre pour contribuer le plus fortement possible à la création d'emplois en Languedoc-Roussillon. La Région soutient la recherche et l'innovation pour aider les entreprises à créer des emplois hautement qualifiés, dont le Languedoc-Roussillon a le plus besoin. Car le diagnostic est connu, il n'y a pas de croissance possible sans compétitivité et il n'y a pas de compétitivité sans innovation. Mais tout cela ne se décrète pas. C'est un processus long, nécessitant des investissements sur le long terme. Alors oui, ici, on en a fait notre priorité depuis 2004, la Région a investi 480 millions d'euros dans la recherche d'excellence. C'est énorme à l'échelle d'une Région! Il s'agit d'aider nos laboratoires à trouver des idées, puis des inventions. Celles-ci sont ensuite cédées à des entreprises qui les transforment en innovations destinées aux marchés nationaux et internationaux ».

Damien Alary, Président de la Région Languedoc-Roussillon

### Qu'est-ce que la « stratégie de spécialisation intelligente »<sup>1</sup> (3S) ?

La Stratégie de Spécialisation Intelligente (ou *Smart Specialisation Strategy*, 3S) vise à prioriser et à concentrer des ressources sur un nombre limité de domaines d'activités et de secteurs technologiques dans lesquels une région dispose d'un « avantage comparatif » au niveau mondial. Ces domaines sont susceptibles de générer de nouvelles activités innovantes. Celles-ci conféreront à la région un véritable « avantage concurrentiel » dans l'économie mondiale<sup>2</sup>.

Le concept de « Spécialisation Intelligente » est central dans la mise en œuvre de la politique de cohésion européenne, sur le plan règlementaire comme stratégique. En effet, la définition d'une stratégie régionale de spécialisation intelligente est une condition *ex ante*, obligatoire avant la validation des futurs programmes opérationnels (PO)<sup>3</sup> liés aux fonds européens 2014-2020. De plus, la politique de cohésion concentre les aides européennes à la recherche et à l'innovation sur les domaines retenus dans le cadre de la 3S.

<sup>1</sup> Acronymes de la Stratégie de Spécialisation Intelligente : RIS 3, SRI-SI ou 3S

<sup>2</sup> Elle concerne les deux premiers objectifs thématiques fixés par l'Union Européenne. Objectif 1 : « renforcer la recherche, le développement technologique et l'innovation ». Objectif 2 : « renforcer l'accessibilité, l'usage et la qualité des technologies de l'information et de la communication ».

<sup>3</sup> Elle concerne les deux premiers objectifs thématiques fixés par l'Union Européenne. Objectif 1 : « renforcer la recherche, le développement technologique et l'innovation ». Objectif 2 : « renforcer l'accessibilité, l'usage et la qualité des technologies de l'information et de la communication ».

## La 3S en Languedoc-Roussillon, un engagement fort de la Région en faveur du développement économique

### La 3S, un engagement fort inscrit dans le Schéma Régional de Développement Économique<sup>4</sup> (SRDE)

La Stratégie de Spécialisation Intelligente (3S) est un engagement fort de la Région Languedoc-Roussillon. Elle constitue le pilier « productif » du Schéma Régional de Développement Économique (SRDE).

Après une intense concertation avec les acteurs économiques du territoire, l'État et la Région Languedoc-Roussillon ont défini 7 domaines d'innovation : 6 domaines thématiques et un domaine transversal.

### 7 domaines d'innovation pour une 3S « inclusive »

Les 7 domaines d'innovation sont :

- H2O : grand et petit cycle de l'eau
- Transition industrielle et énergétique
- Thérapies innovantes et ciblées, diagnostic
- Acquisition de données, traitement et visualisation des données numériques
- Productions et valorisations innovantes et durables des cultures méditerranéennes et tropicales
- Économie littorale
- Entrepreneuriat et innovation

Ils comportent 6 thématiques qui sont les « vitrines » du Languedoc-Roussillon et le domaine « Entrepreneuriat et Innovation », qui est transversal. Visant l'atteinte de nouveaux marchés, ils sont des relais de croissance pour l'économie régionale. Ils concernent aussi bien des secteurs traditionnels dynamisés par les nouvelles technologies et des approches innovantes (tels de nouveaux usages ou de nouveaux marchés), que des secteurs de niches et de pointe. Dans tous ces domaines, le Languedoc-Roussillon possède des éléments de différenciation qui sont autant d'atouts. La région entend s'y positionner parmi les régions leaders en Europe, via le développement de produits et services innovants.

Le domaine transversal « Entrepreneuriat et Innovation » veut dynamiser globalement les outils d'appui, avec des dispositifs différenciés par cible (entreprises innovantes à fort potentiel de croissance, innovation à la portée de tous, innovation sociale,..). Il s'agit d'offrir un socle solide pour dynamiser l'écosystème de la création et du développement des entreprises innovantes.

En Languedoc-Roussillon, l'innovation, vecteur de compétitivité, se veut aussi à la portée de tous. Même si un dispositif d'appui renforcé est prévu pour les « domaines d'innovation », la recherche de compétitivité par l'innovation n'est pas une approche élitiste concernant une fraction minimale du potentiel économique régional.

En matière d'appui à l'entrepreneuriat et à l'innovation, la Région Languedoc-Roussillon dispose d'atouts largement reconnus sur le plan international.

<sup>4</sup> Le SRDE est consultable à l'adresse Internet suivante : <http://www.laregion.fr/127-schema-regional-developpement-economique-languedoc-roussillon-srde.htm>

## Conçue pour impulser et accompagner la transformation de l'économie régionale, la 3S mobilise différents leviers de développement économique

La 3S est conçue en Languedoc-Roussillon comme une véritable politique de transformation économique, tirée par la recherche et l'innovation. Ce pari ne sera tenu que si tous les leviers du développement économique - pas seulement les leviers « recherche et innovation » - sont activés : l'appui à l'implantation, à l'internationalisation, le soutien au développement, le développement des compétences et la formation...

C'est pourquoi l'ensemble des outils de la Région est mobilisé pour la 3S dans le Schéma Régional de Développement Économique.

### Une 3S « partenariale »

Dans sa Stratégie Régionale d'Innovation de Spécialisation Intelligente, la Région Languedoc-Roussillon prend en compte les atouts et potentiels d'autres régions présentant des enjeux structurants communs. Elle sera attentive à la coopération, incarnée dans les programmes interrégionaux de coopération territoriale (Interreg, dont certains transfrontaliers), les programmes opérationnels plurirégionaux (POP) concernant des massifs (Pyrénées, Massif Central) ou des fleuves (Rhône).

Ces coopérations permettront la recherche de compétences complémentaires, et plus globalement la recherche de synergie dans des domaines similaires d'innovation.

## II – Éléments de diagnostic pour la 3S :

### Une économie régionale peu industrialisée et peu internationalisée, en quête de relais de croissance, mais dynamique et présentant de nouvelles potentialités

Le diagnostic ci-dessous est issu d'un diagnostic territorial réalisé en 2012 pour le programme opérationnel FEDER, de celui réalisé à la fin 2013 pour le Schéma Régional de Développement Economique. Les données issues de ces travaux ont fait l'objet d'une actualisation, et ne analyse spécifique a par ailleurs été menée lors de l'élaboration de la 3S.

Les points-clés du diagnostic sont les suivants :

- L'économie du Languedoc-Roussillon est dynamique, confortée par une économie présentielle très représentée. Mais l'économie productive est fragile : elle est dotée d'un faible tissu industriel et elle est faiblement orientée vers l'international.
- Des secteurs traditionnels créateurs d'emplois (tourisme, viticulture-viniculture,..) ne sont pas toujours tirés par l'innovation et la recherche. Parallèlement, des activités performantes en R&D (biotechnologies, énergie biomasse, chimie durable, e-santé, robotique, ...) ne sont pas suffisamment créatrices d'emplois.
- La R&D, majoritairement d'origine publique, reste encore peu tournée vers le tissu économique régional. Les efforts de R&D privée se sont intensifiés depuis dix ans, et la S.A.T.T. accélère le transfert, cependant on constate un ralentissement récent.
- Si les entreprises régionales se révèlent plus innovantes que la moyenne nationale, elles n'atteignent pas encore une « taille critique » suffisante.
- Les activités numériques affichent leur dynamisme, mais la couverture numérique du territoire régional reste à renforcer.
- Le Languedoc-Roussillon présente des atouts spécifiques qui marquent sa différence : un climat méditerranéen semi-aride, un littoral important, une économie maritime... Ce sont des potentiels d'innovation dans le cadre de la spécialisation intelligente.

En fonction de ce diagnostic, les enjeux pour la 3S sont donc les suivants :

- Conforter le dynamisme de l'économie présentielle par une économie productive performante orientée à l'international.
- Trouver des relais de croissance en tirant les secteurs traditionnels vers l'innovation et les secteurs à haute intensité en R&D vers plus de résultats économiques. Mixer les atouts des secteurs traditionnels et des activités dynamiques en R&D.
- Contribuer au développement de la R&D privée, renforcer les collaborations public-privé an matière de R&D, en faveur du développement économique territorial.
- S'appuyer sur les spécificités du territoire régional, les transformer en atouts.

## Une économie dynamique, confortée par une économie présentielle largement représentée, mais une économie productive fragile

### Le Languedoc-Roussillon en quelques chiffres-clés :

- Population : 2,7 millions d'habitants, 9<sup>ème</sup> région française
- PIB régional : 63,9 milliards d'euros, 10<sup>ème</sup> région française pour la création de richesses
- Taux de chômage : 13,9 %, le plus élevé de France métropolitaine (14,3 % en France)
- Taux de création d'entreprises : 16,2 % en 2013, 1<sup>ère</sup> région française
- Économie « présentielle » : 2 emplois sur 3
- Exportations : seulement 1,5 % des exportations françaises

### Le Languedoc-Roussillon, une démographie et une économie dynamique

- **Une des régions les plus attractives d'Europe : plus de 25 000 habitants arrivent tous les ans**

Carrefour du Sud de l'Europe, largement ouvert sur la Méditerranée et sa rive sud, le Languedoc-Roussillon relie l'Europe à la péninsule ibérique. La région bénéficie à la fois d'un environnement et d'un climat exceptionnel. Ses 2 500 heures d'ensoleillement par an la rendent très attractive.

Actuellement 9<sup>ème</sup> région de France pour sa population<sup>5</sup>, le Languedoc-Roussillon gagne près de 25 000 habitants supplémentaires par an. Si bien qu'aujourd'hui, un habitant sur deux n'est pas né en Languedoc-Roussillon. Les projections à l'horizon 2040 estiment la croissance démographique à 20 %<sup>6</sup>, ce qui placerait le Languedoc-Roussillon en tête des régions métropolitaines françaises pour sa croissance démographique. L'afflux migratoire se concentre sur les principales agglomérations et la plaine littorale.

- **Une tendance au vieillissement de la population : une opportunité de nouveaux marchés pour le territoire**

La pyramide des âges montre une tendance au vieillissement de la population régionale. Aujourd'hui, 16 % des résidents du Languedoc-Roussillon ont plus de 60 ans (France : 14,8 %). L'indice de vieillissement en 2030 est estimé à 145 en Languedoc-Roussillon, au lieu de 130 à l'échelle nationale<sup>7</sup>. Ce vieillissement sera particulièrement marqué en Lozère, dans les Pyrénées-Orientales et l'Aude. « L'économie du vieillissement » pourrait ouvrir de nouvelles potentialités aux entreprises régionales.

- **Une économie dynamique, avec un PIB régional qui progresse**

Avec un PIB régional de 63,9 milliards d'euros en 2013, le Languedoc-Roussillon conserve une 10<sup>ème</sup> place au palmarès de la création de richesse des régions.

Entre 2005 et 2010, la dynamique de croissance a été particulièrement forte, la région se situant sur cette période au 1<sup>er</sup> rang national pour la croissance de son PIB. La progression du PIB régional dépassait 17 %, tandis que la moyenne française était de 12,8 %. Mais l'économie du Languedoc-Roussillon a marqué le pas en 2012 : le PIB régional n'a progressé que de 1,2 %, un chiffre légèrement inférieur au niveau national (1,5 %).

<sup>5</sup> Source : Insee, citation chiffres clés de l'économie, CCIR Languedoc-Roussillon, 2013

<sup>6</sup> Insee, citation chiffres clés de l'économie, CCIR Languedoc-Roussillon, 2013, données provisoires

<sup>7</sup> Indice de vieillissement : rapport entre la population de plus de 60 ans et celle de moins de 20 ans

## Une économie présentielle<sup>8</sup> très présente et en croissance

- **L'économie présentielle a une part prépondérante dans l'économie régionale**

L'économie du Languedoc-Roussillon est marquée par la forte prédominance des emplois présentiels. Ceux-ci représentent près de 73 % des emplois.

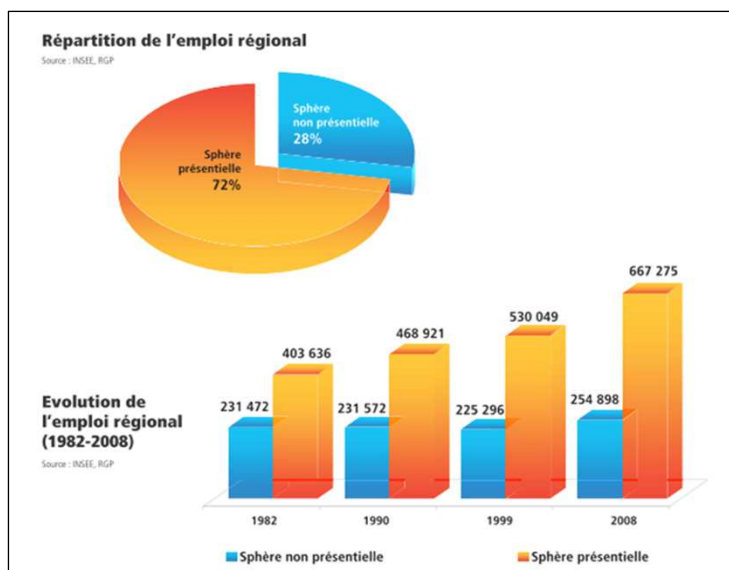
Cette sphère « présentielle » de près de 700 000 emplois connaît de plus une forte croissance, comme le montre le tableau ci-contre sur la période 1982-2008.

- **La part de l'économie présentielle a tendance à augmenter**

L'emploi dans les activités présentielles a augmenté de 59,7 % entre 1982 et 2008.

Cette évolution positive devrait perdurer grâce au maintien de l'activité démographique et touristique du Languedoc-Roussillon. Le vieillissement de la population, comme le dynamisme démographique, viendront conforter les besoins en emplois présentiels. C'est un terrain favorable pour de nouveaux produits et services. Testés et expérimentés en Languedoc-Roussillon, ils pourront être développés et proposés à l'échelon national, voire international.

Autre exemple remarquable de l'économie présentielle - et première filière économique régionale avec 15 % du PIB -, le tourisme réunit 7 % des emplois<sup>9</sup> de Languedoc-Roussillon, dont 35 % se concentrent sur le littoral.



## Mais une économie productive fragile

- **Un PIB par habitant qui reste faible et un taux de chômage le plus élevé de métropole : une explication commune, un taux d'emplois dans l'économie productive qui reste insuffisant**

Le taux de chômage de 13,9 % enregistré en Languedoc-Roussillon est le plus élevé de France métropolitaine en 2013. La moyenne française se situe à 9,8 %.

Avec un PIB régional par habitant de 23 000 € en 2013, le Languedoc-Roussillon figure très en deçà de la moyenne de 31 000 € enregistrée en France métropolitaine. Il se situe également sous la moyenne des régions hors Île-de-France (28 000 €). Ce faible taux ne s'explique pas par une faible productivité du travail, car le rapport PIB/emplois est conforme à la moyenne nationale. Le taux d'emploi est plus faible en Languedoc-Roussillon que le taux observé en moyenne dans les régions de France métropolitaine<sup>10</sup>.

Un facteur d'explication est le manque d'emplois issus de l'économie productive.

<sup>8</sup> Définition de l'Insee : « les activités présentielles sont les activités mises en œuvre localement pour la production de biens et de services visant la satisfaction des besoins des personnes présentes sur la zone, qu'elles soient résidentes ou touristes. Les activités non présentielles sont déterminées par la différence. Il s'agit des activités qui produisent des biens majoritairement consommés hors de la zone et des activités de services tournées principalement vers les entreprises correspondantes. »

<sup>9</sup> Source : Schéma régional du tourisme.

<sup>10</sup> INSEE, « En Languedoc-Roussillon, le manque d'emploi pèse sur la production de richesse par habitant », publication site internet, janvier 2013



Moins de 300 000 emplois proviennent de l'économie « productive ». Celle-ci reste fragile en Languedoc-Roussillon. L'INSEE estime entre 90 000 et 100 000 emplois manquants dans la sphère productive. Dynamiser l'économie productive est l'un des enjeux majeurs de la 3S.

## **Une dynamique entrepreneuriale forte, mais des entreprises en-dessous de la « taille critique »**

Le tissu économique est essentiellement composé de TPE (4,5 points de plus que la moyenne nationale). Avec 29 000 entreprises créées en 2013, la région poursuit sa dynamique entrepreneuriale forte. Le taux de création d'entreprises de 16,2% place la région au 1<sup>er</sup> rang national. Néanmoins, les entreprises créées sont faiblement pourvoyeuses d'emplois. De plus, elles affichent un taux de survie à cinq ans de seulement 50 %.

## **Faiblement internationalisée, l'économie du Languedoc-Roussillon doit trouver des relais de croissance**

Les exportations du Languedoc-Roussillon ne représentent que 1,5 % des exportations françaises en 2013. Les bons résultats à l'export de l'industrie manufacturière et des industries agroalimentaires entraînent un relatif dynamisme : les exportations progressent de 6,8 %.

C'est pourquoi le soutien du développement à l'international des entreprises reste un objectif fort, tout comme la recherche de relais de croissance.

Les entreprises du Languedoc-Roussillon sont à la recherche de nouveaux marchés, de marchés de niche ou de pointe. C'est un des enjeux majeurs de la Stratégie Régionale d'Innovation de Spécialisation Intelligente.

## Des secteurs traditionnels créateurs d'emplois pas toujours entraînés par la recherche et l'innovation, des activités performantes en R&D pas toujours créatrices d'emplois : ce sont des forces à concilier

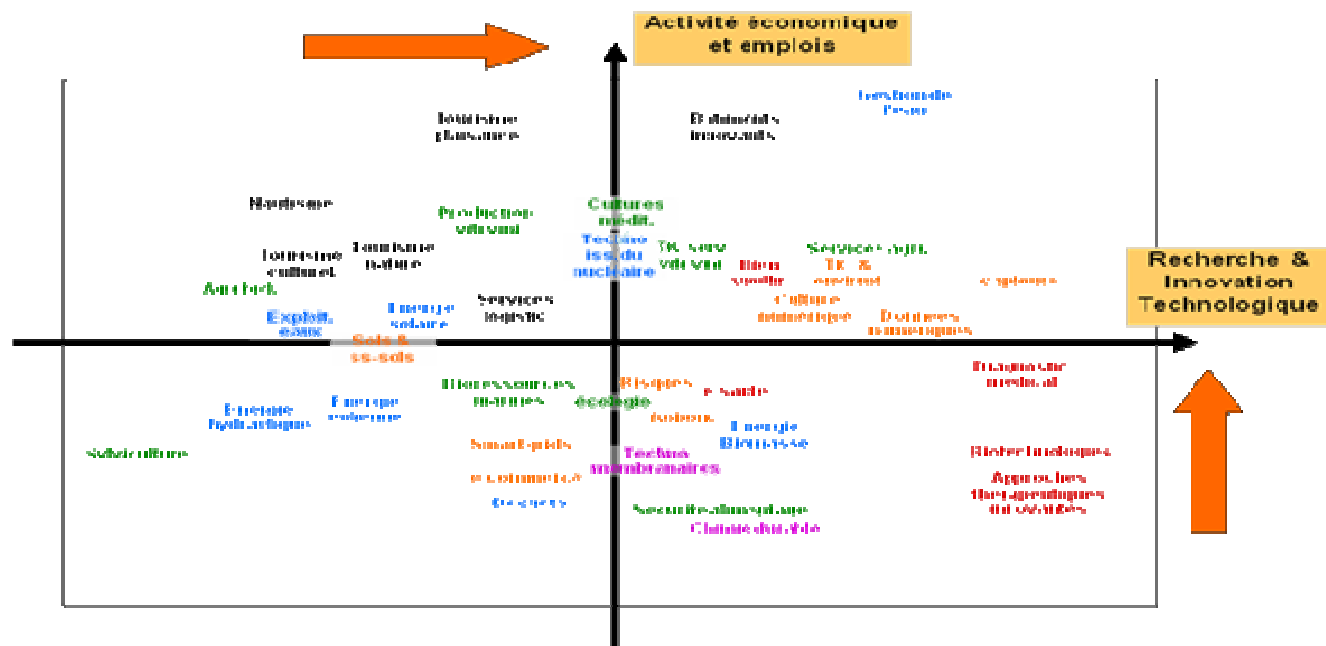
Réalisée pour l'élaboration de la Stratégie de Spécialisation Intelligente de décembre 2012 à février 2013, une analyse multicritères sur une quarantaine de domaines d'activité du Languedoc-Roussillon délivre deux enseignements sur la relation entre l'activité économique et l'investissement en R&IT (recherche et innovation technologique).

**Les domaines fortement tirés par la recherche et l'innovation technologique comme les biotechnologies, l'énergie-biomasse, la chimie durable, l'e-santé, la robotique... restent encore peu traduits en activités économiques et en emplois.**

**Les activités à forte activité économique et créatrices d'emplois comme la production viti-vinicole et le tourisme, sont de leur côté encore peu irrigués par la recherche et l'innovation (technologique).**

En réalité, peu de domaines présentent à la fois une forte activité économique et un fort investissement en R&D. Le domaine de la gestion de l'eau, qui allie les deux paramètres, est un domaine exemplaire.

Le potentiel d'intégration de la recherche et de l'innovation (R&I) dans les grands secteurs économiques régionaux n'est pas complètement mobilisé. L'investissement en R&D sur certains domaines ne se traduit pas complètement par la création d'activité économique et d'emplois.



Source : Analyse multivariée portant sur 40 domaines d'activités stratégiques potentiels, analysés sur la base d'une quarantaine de descripteurs (cf. annexe, la méthodologie détaillée d'élaboration de la 3S).

**Conclusion : des maillages entre les domaines d'activités stratégiques à forte composante « innovation » et ceux à forte composante « activités et emplois » sont l'un des défis à relever par la 3S en Languedoc-Roussillon.**

**La R&D, majoritairement publique, reste peu tournée vers le tissu économique régional. Les efforts de R&D privée, qui s'intensifiaient depuis dix ans, se ralentissent récemment.**

### Chiffres-clés des dépenses de R&D en Languedoc-Roussillon<sup>11</sup> :

- Densité scientifique (nombre de chercheurs pour 10 000 habitants) : le Languedoc-Roussillon est à la 8<sup>ème</sup> place des régions françaises<sup>12</sup>.
- Dépenses de R&D par rapport au PIB régional : le Languedoc-Roussillon est à la 6<sup>ème</sup> place des régions françaises, avec 2,3 %.
- Part de la recherche publique dans la DIRD (Dépense Intérieure de R&D) : 71,5 % en 2011.
- Les dépenses de R&D privées ont augmenté deux fois plus vite que les dépenses de R&D publiques jusqu'en 2009, avec une croissance de 180 % en 10 ans contre 82 %<sup>13</sup>.
- En 2011, les entreprises régionales ont fortement diminué leur contribution à la R&D (-18 %), de manière plus importante que le secteur public<sup>14</sup>.
- Budget des collectivités territoriales consacré à la recherche et au transfert de technologie : 11,3 € par habitant. Le Languedoc-Roussillon se situe à la 19<sup>ème</sup> place des régions (18,5 € en France métropolitaine)<sup>15</sup>.

### Le Languedoc-Roussillon se positionne au 6<sup>ème</sup> rang français pour les dépenses de R&D par rapport au PIB régional. La R&D y est portée très majoritairement par les établissements de recherche publique.

En 2009, la région Languedoc-Roussillon se classait au 4<sup>ème</sup> rang national des dépenses de R&D par rapport au PIB, avec 2,8 %. En 2011, le Languedoc-Roussillon se retrouve en 6<sup>ème</sup> place pour les dépenses intérieures de R&D, à 2,3% (après les régions Île-de-France, Rhône-Alpes, Midi-Pyrénées, PACA-Corse et Bretagne).

En Languedoc-Roussillon, plus de 2/3 des dépenses de R&D sont effectuées par la sphère publique, qui représente 71,5 % de la DIRD. Or, l'Europe recommande que les dépenses de R&D soient supportées à 1/3 par les dépenses publiques et à 2/3 par les dépenses privées. Cette recommandation correspond d'ailleurs à la moyenne observée dans les régions françaises (où 33 % des dépenses de R&D sont effectuées par la sphère publique).

### La recherche publique est particulièrement puissante en Languedoc-Roussillon

La région, qui se classe en 2011 à la 8<sup>ème</sup> place française pour sa densité scientifique (nombre de chercheurs pour 10 000 habitants) présente une très forte concentration d'établissements de recherche publique. Certains bénéficient d'une reconnaissance internationale comme le Cirad, l'Inserm, le Cnrs...

Le Languedoc-Roussillon profite aussi de grandes infrastructures de recherche, de plateformes technologiques et d'équipements intermédiaires de premier plan comme l'Écotron, HPC@LR, ou encore Euromouv'. Ils permettent de constituer un écosystème riche et complet, conjuguant de grands établissements de recherche, des laboratoires reconnus au plan national et international avec une forte dynamique de production et des équipements de premier plan.

Cette puissance de la recherche en région est reconnue par le Programme d'Investissements d'Avenir (PIA) de l'État. Avec 19 projets sélectionnés pour un montant total de 198 millions d'euros, la région Languedoc-Roussillon affirme son positionnement sur des thématiques comme l'environnement, l'agronomie, la santé, la chimie, ou encore l'énergie.

<sup>11</sup> Source : « Chiffres clés de l'économie LR », CCIR, publication 2014, données R&D 2011

<sup>12</sup> Source « Chiffres clés de l'économie LR », CCIR, publication 2014, données R&D 2011.

<sup>13</sup> Source : Insee, cité dans le diagnostic territorial FEDER, décembre 2012

<sup>14</sup> Source : « Chiffres clés de l'économie LR », CCIR, publication 2014, données R&D 2011

<sup>15</sup> Source : « Chiffres clés de l'économie LR », CCIR, publication 2014, données R&D 2011

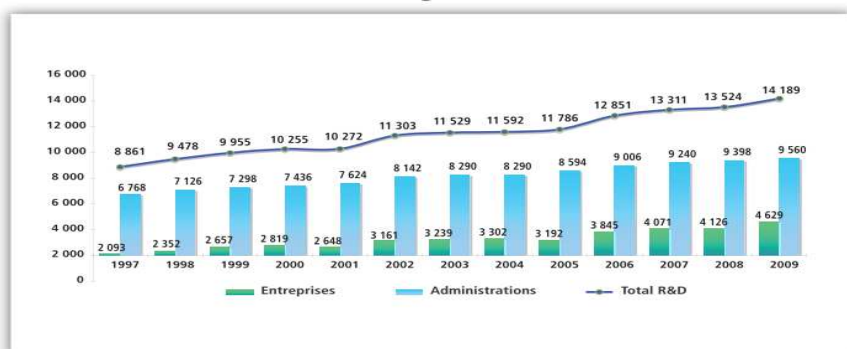
## La R&D publique demeure faiblement tournée vers l'économie régionale.

Il faut d'abord souligner que la recherche présente en Languedoc-Roussillon se focalise sur des objectifs multiples. Ainsi, 1 chercheur sur 5 travaille dans la recherche pour le développement des pays du Sud, principalement l'Afrique subsaharienne.

Les entreprises du Languedoc-Roussillon sous-traitent très peu leurs travaux de R&D au secteur public. Les très petites entreprises de 1 à 20 salariés ne lui confient que 6 % de leurs travaux (dépense extérieure de recherche ou DERD). Ce chiffre est à peine supérieur (9%) chez les entreprises de 20 à 249 salariés.

## L'effort de R&D s'est intensifié dans les entreprises privées depuis 2004, mais a subi un ralentissement marqué en 2011.

Evolution des effectifs de la R&D en Languedoc-Roussillon



Sources : MESR, DGESIP / DGRI SIES

Si la part de la recherche privée reste encore faible en Languedoc-Roussillon (elle ne représente que 28 % de la DIRD régionale), elle a toutefois progressé entre 2004 et 2009 deux fois plus vite que la dépense publique. Le Languedoc-Roussillon affichait alors sur la période la deuxième croissance de France, après celle enregistrée en Midi-Pyrénées.

Toutefois, le ralentissement de la R&D privée a été marqué en 2011 : la contribution des entreprises à la R&D régionale (en baisse de 18 %) a été nettement plus ralentie que celles du secteur public (-2,5%), qui représente donc toujours 71,5% du financement régional en R&D.

La 3S doit susciter une nouvelle dynamique : une R et D publique plus tournée vers le développement économique, une R. et D. privée renforcée.

## Le budget des collectivités territoriales dédié à la recherche et au transfert de technologie se situe très en deçà de la moyenne des régions françaises.

Avec un budget de 11,3 € par habitant en 2012, au lieu de 18,5€ en France métropolitaine, la région Languedoc-Roussillon se classe à la 19<sup>ème</sup> place pour le budget des collectivités territoriales consacré à la recherche et au transfert de technologie.

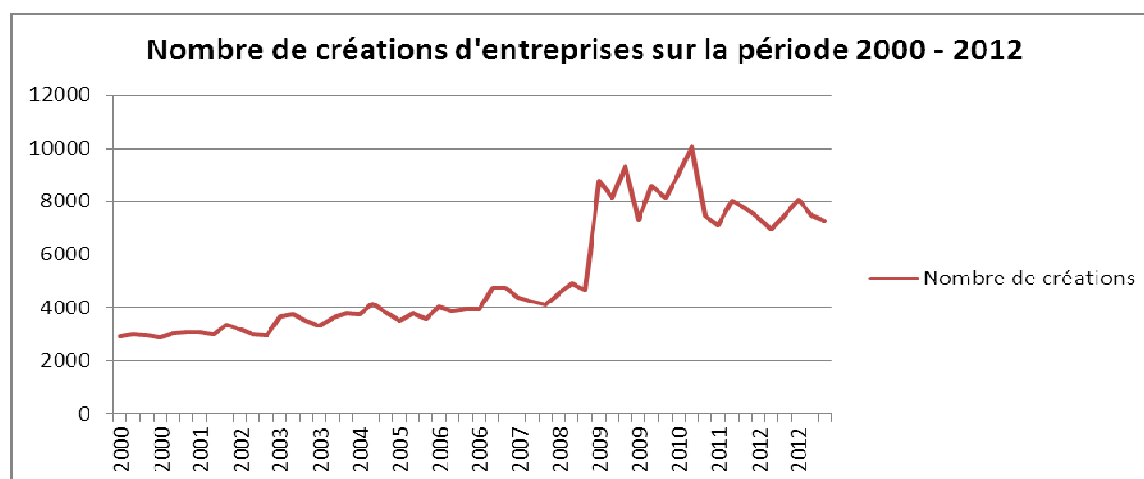
La 3S doit permettre de concentrer les financements recherche et innovation sur les domaines d'innovation, pour plus d'efficacité du financement.

## Plus innovantes que la moyenne nationale, les entreprises régionales n'atteignent cependant pas une « taille critique » suffisante

### Chiffres-clés sur la création d'entreprises et l'innovation en Languedoc-Roussillon :

- 29 122 entreprises ont été créées en 2013 (y compris en auto-entrepreneuriat).
- À 16 %, le taux de création d'entreprises en Languedoc-Roussillon est supérieur à la moyenne nationale, de 15 %. C'est le plus élevé de France.
- Le taux de survie à 5 ans des entreprises régionales est le plus faible de France : 49 % des entreprises créées en 2006 sont encore actives après 5 ans, au lieu de 51,5% pour la moyenne nationale.
- Une entreprise régionale sur deux déclare « innover ». Ce taux d'innovation est supérieur à la moyenne nationale.
- Les entreprises des services technologiques sont plus innovantes dans la région qu'au niveau national (83 % au lieu de 70 %).

### La région Languedoc-Roussillon connaît une forte dynamique de création d'entreprises



\* données hors auto-entrepreneuriat

Le secteur le plus contributeur à la création d'entreprises est celui de la construction (18% des créations). Il est suivi du commerce, des transports, de l'hôtellerie-restauration (17 %), des services aux entreprises (16,4 %) et des services aux particuliers. L'industrie constitue le secteur le moins créateur (12,8%).

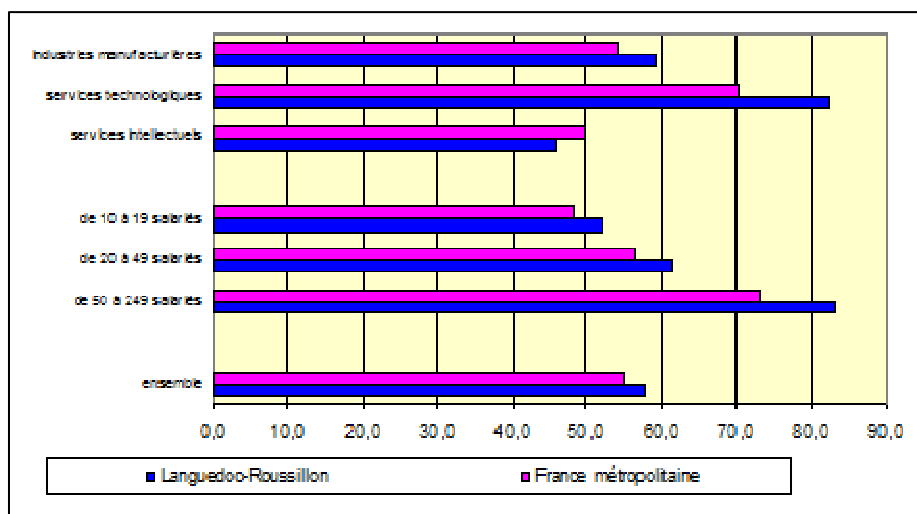
### Un taux d'innovation plus élevé en région que la moyenne nationale<sup>16</sup>

Plus d'une entreprise régionale sur deux affirme avoir innové entre 2008 et 2010. L'innovation passe par l'introduction d'un nouveau produit sur le marché, la mise en place d'un nouveau procédé de fabrication, l'amélioration significative de l'organisation ou de la stratégie de marketing. La capacité d'innovation de la région est importante, malgré une répartition par taille et par secteur des entreprises peu favorable a priori.

Les entreprises de la région sont proportionnellement un peu plus nombreuses que dans le reste de l'Hexagone à déclarer innover **en introduisant des produits nouveaux pour le marché avant la concurrence.**

<sup>16</sup> Insee, enquête statistique publique innovation CIS 2010, extension régionale

Taux d'innovation des entreprises régionales, enquête CIS 2010



Les entreprises des services technologiques sont plus innovantes dans la région Languedoc-Roussillon qu'au niveau national (83 % au lieu de 70 %).

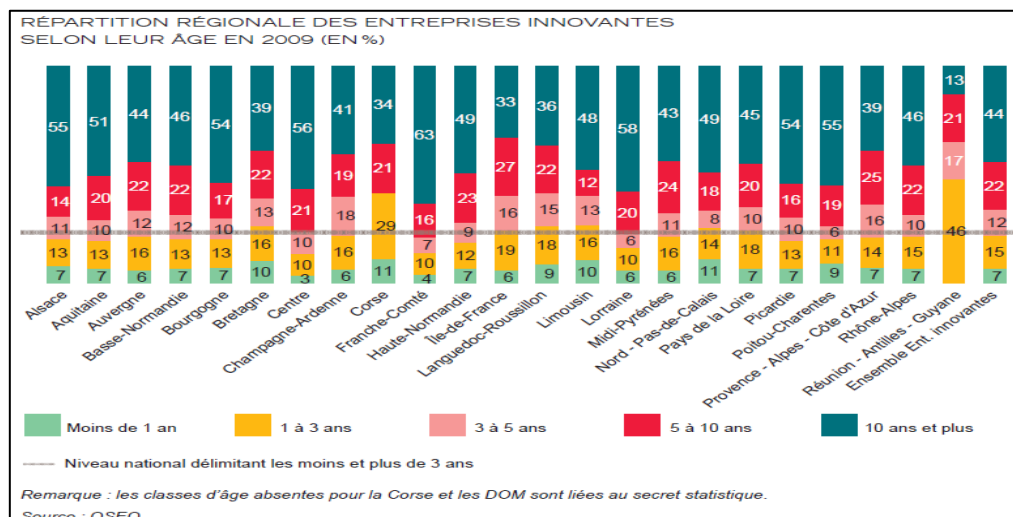
Ce sont essentiellement les secteurs de l'édition et l'informatique qui y contribuent.

Les entreprises industrielles de la région ont également un comportement innovant supérieur de 5 points au taux national. Les entreprises de l'industrie agroalimentaire (IAA) participent à ce résultat avec un effet régional de + 2,5 %. Dans le secteur agroalimentaire peu innovant nationally (seulement 46 % des entreprises innovent), les entreprises IAA du Languedoc-Roussillon se distinguent par un taux d'innovation élevé (57 %).

Les entreprises innovantes régionales n'atteignent pas une « taille critique » suffisante

Le taux de survie des entreprises à 5 ans est globalement plus faible en Languedoc-Roussillon que la moyenne des régions françaises.

Les entreprises innovantes régionales ont également des difficultés à croître. Même si le taux de pérennité a fortement progressé au cours des dernières années, les entreprises innovantes n'atteignent pas des tailles critiques qui pourraient avoir un impact massif sur l'économie régionale.



## Les acteurs de l'accompagnement sont mobilisés pour le soutien à l'innovation

La région Languedoc-Roussillon possède sur son territoire 8 pôles de compétitivité : Derbi, Eau, Eurobiomed, Mer Méditerranée, Optitec, Qualiméditerranée, Risques et Trimatec. Ces pôles sont très impliqués dans des projets à fort contenu technologique.

L'Agence Régionale de l'Innovation, Transferts-LR, accompagne également la politique de la Région en matière d'innovation. Elle favorise les relations entre les entreprises et les centres de compétences technologiques. Elle anime le réseau régional d'innovation « Linnk LR ». Ce dernier rassemble 68 structures d'accompagnement et 400 conseillers entourent les projets innovants.

Le BIC de Montpellier Agglomération, membre du réseau régional Synersud de soutien à la création et au développement d'entreprises innovantes (il rassemble 21 incubateurs et pépinières), a été classé en septembre 2014 au 4<sup>ème</sup> rang mondial du « Top 10 des incubateurs associés à une université » d'Ubi Index<sup>17</sup>.

Cet éco-système complet d'appui à l'innovation est un atout pour la 3S.

<sup>17</sup> Classement Ubi Index 2014, <http://ubiindex.com/rankings>

## Des activités numériques dynamiques, mais une couverture numérique à renforcer

**Au niveau des applications et services TIC** (Technologies de l'Information et de la Communication), la région a vu se constituer une **filière autour des activités numériques** (elle se situe au 7<sup>e</sup> rang national pour le nombre d'établissements, au 6<sup>e</sup> pour la création d'établissements). Elle dispose de savoir-faire spécifiques dans **le traitement et la valorisation des données informatiques** (système d'information géographique, images satellitaires, etc.). Il convient de les renforcer.

Plus généralement, le TIC constituent un facteur d'innovation dans tous les secteurs.

La e-transformation est en marche, dictée par les nouvelles demandes des usagers, bénéficiaires de leurs services. Les services numériques adaptés (services à la personne) accompagnant la croissance démographique du Languedoc-Roussillon devront être déployés. Il s'agit de soutenir le développement des services, des usages et des contenus numériques, pour favoriser l'innovation sous toutes ses formes, accroître la compétitivité des entreprises sur les marchés. Il faut accélérer l'appropriation des technologies et des outils numériques par la population, sur tout le territoire du Languedoc-Roussillon. La multiplication des applications en ligne, ainsi que leur bonne adéquation avec les besoins et les attentes de la population et des entreprises, peuvent contribuer à développer les usages.

Toutefois, les infrastructures de Très Haut Débit (THD) restent peu développées en Languedoc-Roussillon, ce qui pénalise certains usages consommateurs de bande passante, tels les usages simultanés, la télémédecine, l'informatique en nuage (*cloud*), le multimédia... C'est pourquoi il convient de poursuivre le déploiement en cohérence avec l'objectif UE 2020 : 50 % de la population couverte en THD à l'horizon 2017 et la THD pour tous en 2022.

La Région et L'État ont élaboré courant 2010-2011 une SCORAN (Stratégie de Cohérence Régionale d'Aménagement Numérique) regroupant l'ensemble des Départements, puis un SDTAN (Schéma Directeur Territorial d'Aménagement Numérique) réunissant quatre départements (Aude, Gard, Hérault et Pyrénées- Orientales), la Lozère disposant de son propre SDTAN.

Objectif général d'aménagement à l'horizon 2025 : desservir 100 % de la population du Languedoc-Roussillon en service THD, dont 76 % minimum en fibre jusqu'à l'abonné (FTTH) et le reste via les technologies radio, satellite, montée en débit... L'enjeu est donc de relever le défi de la transition numérique en développant et en renforçant l'accès THD fixe et mobile sur les sites prioritaires du territoire régional, en conformité avec le SDTAN. Lorsque cela est impossible, d'autres technologies doivent être mises en avant pour réduire les zones blanches encore existantes. L'objectif est d'augmenter la couverture en THD des sites prioritaires, afin d'accroître la compétitivité régionale.



## Le territoire présente des atouts et des contraintes très spécifiques, qui sont autant de potentialités économiques à explorer

Certaines des caractéristiques du Languedoc-Roussillon constituent des atouts le différenciant fortement. Ces atouts offrent des potentialités pour générer de nouveaux produits et services, de nouveaux modèles à explorer dans le cadre de la Stratégie Régionale d'Innovation de Spécialisation Intelligente 2014-2020.

On peut citer en exemples :

### Un environnement préservé et un patrimoine culturel exceptionnel

Le Languedoc-Roussillon constitue la 1<sup>ère</sup> région française pour ses espaces naturels. 60 % de sa surface est classée en ZNIEFF (zone naturelle d'intérêt écologique, faunistique et floristique). 151 zones Natura 2000, dont 8 sites marins, couvrent un tiers de son territoire. Le Languedoc-Roussillon présente aussi une riche biodiversité : il abrite deux tiers des espèces végétales connues en France et trois quart des mammifères et oiseaux nicheurs de France. Il possède 3 parcs naturels régionaux, un parc national et un parc naturel marin.

Avec six sites classés Unesco, quatre sites labellisés Grands Sites de France et sept Opérations Grands Sites, la région Languedoc-Roussillon détient un patrimoine culturel considérable. Sa vitalité culturelle s'exprime également à travers des lieux et des grands événements culturels : Centre Régional d'Art Contemporain à Sète, Festival Montpellier Danse, Festival Radio France et Montpellier Languedoc-Roussillon, Printemps des Comédiens, Festival des Architectures Vives...

### Une région agricole et viticole à valoriser

Le Languedoc-Roussillon possède l'un des plus grands vignobles au monde en superficie, le 1<sup>er</sup> en France pour la production de vin biologique (32 % des surfaces) et une recherche en agronomie de renommée mondiale. Des pistes sont à inventer pour développer de nouveaux modes de production et de valorisation des cultures méditerranéennes.

### Une économie marine et littorale à réinventer

Le littoral du Languedoc-Roussillon, long de 220 km et parsemé de lagunes et de zones humides, est soumis à de fortes pressions (notamment liées à l'urbanisation) et à une importante érosion (50 % des plages reculent). Le développement de solutions innovantes peut répondre à ces défis.

La place des ports, leur structuration en réseau, la capacité d'ingénierie associée à l'activité touristique, 1<sup>ère</sup> source de PIB régional, sont autant de forces pour le Languedoc-Roussillon que d'enjeux d'innovation.

Véritable capital naturel et patrimonial, le littoral est un facteur de développement régional : c'est un élément d'attractivité et une source d'emplois non délocalisables. Il concerne la filière touristique et de loisirs, la pêche, l'agriculture, mais aussi l'éco-tourisme, l'ingénierie écologique...

### Le climat méditerranéen et semi-aride impacte la gestion de l'eau, les cultures, l'habitat. C'est une contrainte, mais aussi une source d'innovation

La région Languedoc-Roussillon est un formidable laboratoire de développement et de tests pour de nouveaux produits et services adaptés au climat méditerranéen.

### III L'élaboration de la Stratégie de Spécialisation Intelligente : une démarche ouverte

L'élaboration de la 3S a pris place de novembre 2012 à décembre 2013, à l'issue d'une évaluation de la SRI 2007-2013 (la méthodologie détaillée d'élaboration de la 3S figure en annexe du présent document). Un travail important a porté sur **l'identification des domaines d'innovation**.

Pour élaborer cette Stratégie de Spécialisation Intelligente, une organisation spécifique a été mise en place :

- un **Comité technique de concertation** État-Région
- une **équipe projet**, réunissant État, Région et l'Agence Régionale de l'Innovation Transferts LR
- un **chef de projet 3S**, le Directeur de l'Enseignement Supérieur et de la Recherche de la Région
- des **compétences** mises à disposition par Transferts LR pour assurer l'assistance à maîtrise d'ouvrage

La Stratégie Régionale d'Innovation de Spécialisation Intelligente ne peut être élaborée « en chambre ». Seule l'expression des acteurs fait émerger les pistes d'activités nouvelles, génératrices ou porteuses d'innovation. En Languedoc-Roussillon, l'élaboration de la 3S a permis l'implication active de plus de 300 personnes représentant l'ensemble des acteurs de l'innovation : entreprises, universités, laboratoires de recherche, centres de compétences, structures d'accompagnement et institutions politiques.

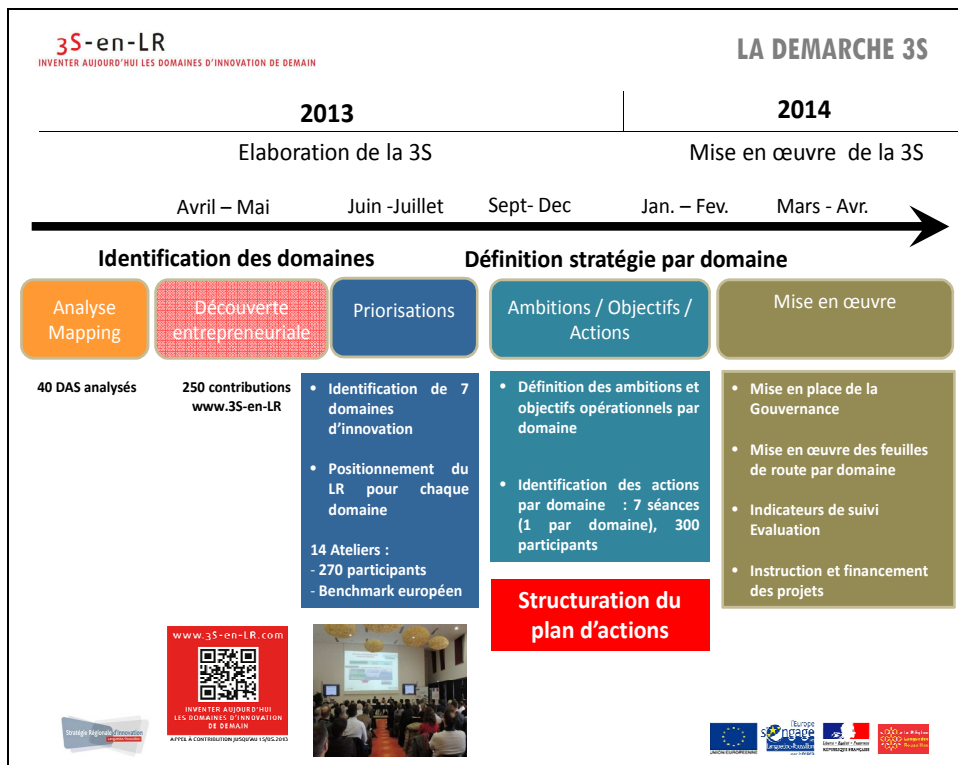
L'élaboration de la 3S a nécessité :

- près de **30 réunions de travail de l'équipe projet**, 3 séminaires du Comité technique de concertation lors des étapes clés de la démarche, soit 150 jours-hommes de travaux en collectif
- plus de **50 entretiens individuels** auprès de dirigeants d'entreprises, chercheurs, représentant de structures d'accompagnement, des services techniques des principales agglomérations de la région
- une conférence d'information mobilisant plus de **200 acteurs**
- la création d'un site de consultation en ligne suscitant **250 contributions argumentées et 345 commentaires**
- des ateliers mobilisant plus de **270 acteurs repartis en 14 ateliers de travail**
- la réalisation d'un benchmark portant sur **140 régions européennes**

Cinq étapes ont été suivies, sur la base du guide européen « RIS 3 » et du guide de la Datar.

1. **L'analyse**, de novembre 2012 à mars 2013, des domaines d'activités actuels du Languedoc-Roussillon à potentiel pour la 3S. Elle a permis de valider une première liste de domaines potentiels, de relever les atouts du Languedoc-Roussillon sur ces domaines, et de commencer à identifier quelques pistes de développement d'activités.
2. **La « Découverte entrepreneuriale »**, menée à l'issue d'une conférence publique d'avril à juin 2013 et basée sur une consultation en ligne, avec la création d'un site internet interactif, [www.3s-en-lr.com](http://www.3s-en-lr.com). La consultation a permis de faire émerger 250 propositions « d'activités nouvelles ou émergentes » génératrices d'innovations et susceptibles de créer un développement économique significatif.
3. **La « Priorisation »** : cette étape a conduit à sélectionner 7 domaines d'innovation comprenant des objectifs stratégiques précis. Ils sont déclinés en 14 « sujets prioritaires ». Un benchmark européen a identifié les éléments de différenciation du Languedoc-Roussillon et repéré des pistes de coopération pour chacun de ces « sujets prioritaires ». Plus de 250 acteurs régionaux ont également été mobilisés lors d'ateliers de travail en juillet 2013 pour préciser le périmètre des domaines et esquisser les premières ambitions.
4. **L'élaboration des plans d'actions** : des ambitions ont été définies pour chaque domaine à l'horizon 2020. Elles sont déclinées en objectifs opérationnels mesurables, puis en actions structurantes. 7 ateliers (1 par domaine) ont eu lieu entre novembre et décembre 2013. Ils ont mobilisé près de 300 acteurs régionaux, permis aux acteurs économiques territoriaux de proposer des actions.
5. L'élaboration de la **gouvernance et du plan de suivi**.

**Schéma de la démarche d'élaboration et de suivi de la 3S**



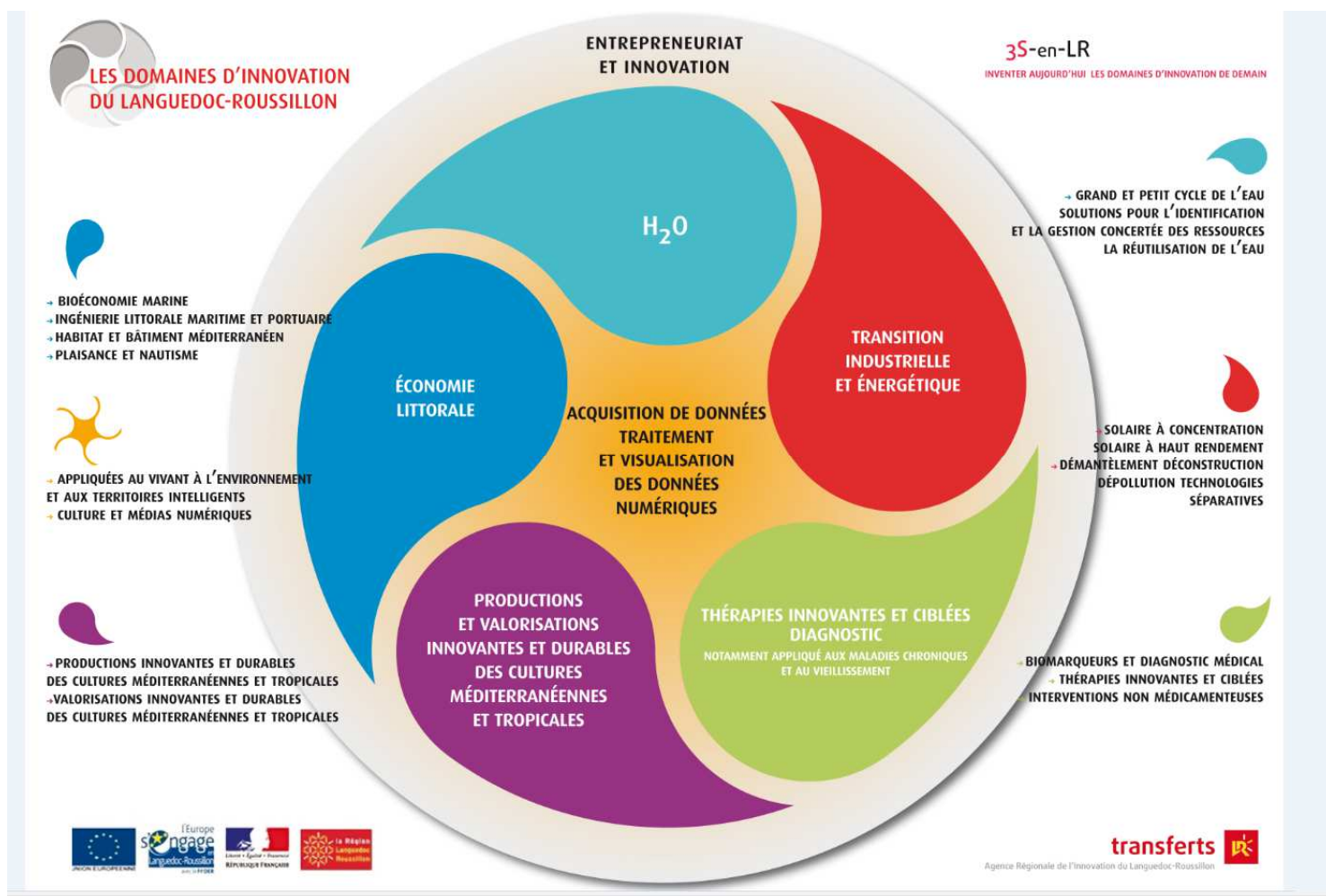
Pour chaque action, des pilotes d'action ont été désignés, et un cadrage précis a été réalisé, dans le cadre de l'animation des domaines (cf. le chapitre « gouvernance et suivi »).

## IV – Les 7 Domaines d'Innovation retenus pour le Languedoc-Roussillon

La Stratégie de Spécialisation Intelligente (3S) doit constituer la vitrine du Languedoc-Roussillon sur l'innovation. Sa formulation est le fruit d'une large concertation au niveau régional et les actions liées à cette stratégie sont d'ores et déjà inscrites dans la programmation opérationnelle européenne FEDER 2014-2020.

La Région Languedoc-Roussillon veut faciliter et accompagner le déploiement de la 3S en assurant l'articulation des différents volets de cette démarche.

### Présentation générale des 7 domaines d'innovation (DI) du Languedoc-Roussillon



## Présentation détaillée des domaines d'innovation du Languedoc-Roussillon

# DI 1 : H2O, grand et petit cycle de l'eau : solutions pour l'identification et la gestion concertée des ressources, la réutilisation de l'eau.

## Présentation du domaine

La gestion des ressources en eau et des écosystèmes aquatiques, des sols et sous-sols, constitue l'un des enjeux majeurs du XXI<sup>e</sup> siècle, en termes sanitaire, alimentaire, énergétique, sociétal, économique, environnemental, mais aussi politique et géopolitique.

Soumise aux pressions anthropiques avec un afflux de population supérieur à 30 000 habitants par an, au tourisme saisonnier (15 millions de touristes par an), à l'étalement urbain, la région Languedoc-Roussillon est confrontée à des risques géologiques, aux inondations (crue éclair), à la submersion marine ou à la sécheresse. Elle est représentative des défis de l'espace méditerranéen et d'autres zones géographiques du globe, qui seront confrontées aux changements globaux sur les prochaines décennies.

L'ambition consiste à devenir une référence pour les **solutions intégrées** (produits et services innovants) répondant aux besoins du cycle de l'eau d'aires géographiques cibles (régions françaises, méditerranéennes ou d'autres pays). Cette ambition sera atteinte à partir d'un écosystème Eau-Géosciences régional mieux structuré et plus développé, qui valorise au plan régional, national et international, ses compétences, ses savoir-faire, et exporte des ensembles de produits technologiques et services innovants.

Défis sociétaux Horizons 2020	Santé, évolution démographique et bien-être
	Sécurité alimentaire, agriculture et sylviculture durables, recherche marine et maritime, recherche sur les voies de navigation intérieure
	Lutte contre le changement climatique, utilisation efficace des ressources, matières 1ères
	L'Europe dans un monde en mutation : sociétés inclusives et innovantes
	Energies sûres, propres et efficaces

*Nota bene : Le domaine est concerné par plusieurs défis sociétaux « Horizon 2020 », rappelés dans l'encart ci-dessus.*

## Le périmètre du domaine

L'ambition admet un positionnement original et discriminant sur l'ensemble de la chaîne de valeur du cycle de l'eau.

### Le domaine couvre les activités suivantes :

- L'identification, l'exploration des réservoirs complexes, leur exploitation et leur gestion concertée
- La potabilisation des eaux et les réseaux d'eaux « intelligents »
- L'assainissement (traitement centralisé, décentralisé), avec la valorisation des co-produits des boues et des eaux épurées
- Les eaux dédiées aux productions alimentaires et non-alimentaires
- Les eaux industrielles et de process
- L'Ingénierie et le génie écologique adaptés aux milieux confrontés aux changements globaux

### Mots-clés :





Les principaux mots clés liés au domaine H2O sont les suivants :

<b>Chaîne de valeur</b>	Ressources en eaux superficielles (côtières, continentales) et souterraines Évaluation des précipitations, évaporation, ruissellement et infiltration Mobilisation concertée des ressources conventionnelles et alternatives Hydrologie quantitative et qualitative, Transfert d'eau entre BV, Recharge d'aquifère Ingénierie et traitement des eaux, Métrologie des eaux, Gestion des flux rejetés, Usages, Gestion des masses d'eau compatibles avec les usages
<b>Enjeux</b>	Impacts des changements globaux, Risque hydrologique, Risque géologique Gestion des réservoirs, des infrastructures (ouvrages, réseaux), des milieux et bassins Réduction des pollutions (conventionnelles, émergentes), Efficacité environnementale Accès à l'eau, Prix de l'eau, Acceptabilité sociale, Recyclage
<b>Acteurs économiques</b>	Déléataires de services eaux et assainissement, Fabricants d'équipements, Collectivités locales, Ingénieristes, Equipementiers du traitement des eaux, Laboratoires d'analyses, Minéraliers, Industries extractives et de production, Assureurs, Producteurs d'énergie, Entreprises spécialisées dans l'aménagement des cours d'eau, des littoraux
<b>Compétences recherche</b>	Microbiologie, Chimie eau et géochimie isotopique, Hydrologie, Modélisation et simulation, Hydraulique, Economie de l'eau, Procédés biologiques et membranaires Génie civil et géophysique, géologie, Télédétection / SIG, Ingénierie écologique, Ingénierie eau et environnement, Météorologie, Prédiction du transport des contaminants dans les hydrosystèmes marins lagunaires et continentaux, Métrologie Ingénierie écologique, Monétarisation des zones humides, Évaluation des services environnementaux

## Atouts discriminants et éléments de positionnement du Languedoc-Roussillon

(a liste des entreprises citées n'est pas exhaustive)

**La région bénéficie d'un positionnement stratégique** vis-à-vis des zones Méditerranée-Afrique. Celles-ci vont connaître ces prochaines années une forte croissance démographique (1,3 milliard d'habitants dans 25 ans), alors que les disparités sont fortes sur les ressources, les infrastructures, les besoins liés aux usages de l'agriculture, du tourisme, de l'eau et de l'assainissement. C'est également le cas pour les géosciences, où une forte demande existe pour les activités extractives et les risques géologiques. Cette demande devrait se poursuivre et demeurer un levier de croissance.

Ce positionnement s'exprime également vis-à-vis des zones géographiques (notamment littorales) confrontées aux changements globaux, amplifiés par les évolutions climatiques.

Sols et sous-sols complexes du Languedoc-Roussillon constituent autant de réservoirs (d'eau douce, saumâtre, hydrothermal, gaz) profonds et superficiels représentatifs de cas rencontrés au plan international. Ils font du territoire régional un terrain idéal d'expérimentation, de développement de méthodes, d'outils, de technologies et de services. Le réseau hydraulique régional mis en œuvre est remarquable, avec un transfert d'eau via le Canal du Bas Rhône Languedoc entre bassins versants. Il se poursuit aujourd'hui par le très important investissement structurant Aqua Domitia, porté par la Région Languedoc-Roussillon et son opérateur BRL.

Les masses d'eaux à enjeux, qui présentent des caractéristiques diversifiées (30 000 km de cours d'eau, 36 000 ha de lagunes, 23 000 ha de zones humides périphériques et 180 communes dotées de zones de baignades), voient des structurations originales se mettre en place pour leur gestion, comme les contrats de nappe, d'étang, de syndicat ou de rivière.

**Le tissu industriel est diversifié**, les entreprises (toutes tailles confondues) sont présentes sur tous les maillons déterminants de la chaîne de valeur. Dynamiques et complémentaires, elles sont partenaires de projets R&D (individuels, collaboratifs) d'envergure régionale, nationale voire européenne avec les laboratoires de recherche ou les collectivités comme utilisateurs terminaux. Ces entreprises disposent d'une réelle capacité à développer des produits nouveaux à forte valeur ajoutée.

Leaders nationaux, voire internationaux dans leurs domaines, ces entreprises sont des **acteurs économiques majeurs** de :

- l'ingénierie de l'eau et de l'environnement, avec **BRL Ingénierie, Egis Eau, Biotope**, complétés régionalement par de plus petites entreprises de spécialités comme **Entech, Gaxieu Ingénierie, Pure Environnement, Envilys, Aquascope, ATDx, Mica Environnement, Geco**
- l'ingénierie et l'exploration du sol et sous-sol, avec **Geoter et Geoïd (Fugro), Foraco, Schlumberger**
- la délégation de service de l'eau et de l'assainissement, avec **Veolia Eau région Méditerranée, Lyonnaise des Eaux, Saur**
- la conception et la construction d'équipements avec **Réservoir Massal (Fayat), Hytec (ECA), Secomam (Xylem), Hydromobil, Bio-UV**
- des travaux avec **Sogea Sud, Razel Bec (Fayat), Bonna Sabla**
- des eaux minérales avec **Nestlé (Perrier), Danone (La Salvetat)**
- du **thermalisme** avec la **Chaîne thermale du soleil**, les **thermes de Balaruc-les-Bains**

**Le pôle de compétitivité EAU à vocation mondiale** coordonne les autres pôles français (DREAM et HYDREOS). Il est membre du PEXE, de Pacte PME, et membre fondateur de l'Association Française des Pôles de Compétitivité. Il a noué des conventions de partenariats avec les clusters d'entreprises Swelia en Languedoc-Roussillon, Ea Eco entreprises en Provence-Alpes-Côte d'Azur et Water Sensors & Membranes en Midi-Pyrénées.

**L'écosystème est structuré avec des syndicats, fédérations professionnelles, clusters (Swelia, Terinov), le Pôle de compétitivité Eau, un Institut fédératif (IM2E) et une bannière commune à l'export : France Water Team.** Cette dynamique de structuration est appuyée par la Région Languedoc-Roussillon, notamment au travers du contrat de filière « AGIR pour l'eau » signé avec Swelia, et les projets de R&D collaborative. Eau et géosciences font partie du noyau historique des éco-industries, bien identifié au plan européen et mondial comme étant un marché porteur (de plus de 2 300 milliards d'euros en 2020), mais très concurrentiel.

**La capacité de recherche publique est puissante** et bien identifiée sur la scène internationale. Elle est aujourd'hui fédérée au sein de **l'Institut Méditerranéen de l'Eau et de l'Environnement (IM2E)**, qui comprend 14 unités de recherche regroupant près de 400 scientifiques et 150 doctorants. Les établissements de recherche et d'enseignement supérieur intervenant dans les sciences de l'eau, de la Terre et de l'environnement sont dotés de plateaux techniques, de bassins versants instrumentés et de sites d'expérimentation, d'halls de technologie et d'essais. Ces équipements sont pour la plupart accessibles aux entreprises. En outre, la capacité de recherche publique ressort renforcée par de récentes chaires industrielles, comme « Eau pour Tous », « Veolia Hydrosiences », « ELSA-PACT », et le centre d'excellence privé « CoE Water Management » d'IBM Montpellier.

**L'offre de formation est très aboutie et complète**, avec plusieurs Masters : Eau, Réservoirs, et « Water for All (OpT) » (dédié aux futurs managers des services d'eau et d'assainissement des pays émergents). La formation dans le domaine de l'eau comprend également des doctorats, des diplômes d'ingénieurs, des licences Pro, des BTS. Six écoles doctorales présentes à Montpellier ont des partenariats avec des écoles doctorales plus au Sud (Sénégal, Maroc, Thaïlande, Burkina Faso..).

**Les outils de communication et de marketing se mettent au service de l'ambition internationale.** L'eau dispose notamment d'une manifestation internationale annuelle, le salon HydroGaïa à Montpellier. Cette vitrine illustre le savoir-faire, la capacité de mobilisation et la forte convergence des acteurs de la filière Eau, et bénéficie de la présence des bailleurs de fonds internationaux.



## Éléments d'articulation avec les politiques publiques régionales, nationales et européennes

- Schéma Régional de Développement Economique (SRDE) 2014-2020 de la Région
- Agence de l'Eau : l'ambition développée sur 2014-2020 intègre les orientations de l'Agence de l'Eau (notamment Rhône Méditerranée Corse) pour son 10<sup>ème</sup> programme d'intervention (2014-2020).
- Plan Industriel d'Avenir : le domaine rentre pour partie dans le Plan Industriel d'Avenir « Qualité de l'eau et gestion de la rareté », lancé par l'État en 2013 et présidé par Jean-Louis Chaussade (Suez) et Christophe Chevillion (Environnement SA).
- Lors de la consultation des Régions, la Région Languedoc-Roussillon a fait part de sa priorité en rang 1 pour ce plan en 4 thèmes : l'usine d'épuration de la ville durable, la gestion intelligente des réseaux d'eaux, la gestion intelligente de la ressource et le dessalement.

## Ambition et objectifs opérationnels

L'ambition retenue affiche un positionnement original et discriminant sur l'ensemble de la chaîne de valeur du cycle de l'eau. Elle comporte 3 objectifs opérationnels principaux.

### Ambition :

- **Devenir les référents en matière de solutions intégrées (produits et services innovants) qui répondent aux besoins du Cycle de l'eau au XXIème siècle.**

### Objectifs opérationnels :

- Accélérer le développement de l'écosystème eau/géosciences régional

Il s'agit ici de densifier et enrichir l'écosystème industriel. Cette action de fond privilégie le regroupement d'entreprises, les partenariats, la poursuite du rapprochement entre les grands groupes et les PME-TPE, l'implantation de nouvelles entreprises (issues de pépinières, et venant d'autres régions du monde). Elle s'accompagne de la mise en place d'une ingénierie financière adaptée aux entreprises de la filière eau-géosciences et d'éléments structurants (démonstrateurs, bâtiment fédérateur de la recherche et des entreprises) et du développement de nouveaux modèles économiques.

- Structurer six ensembles de solutions intégrées (produits et services innovants) répondant aux besoins du cycle de l'eau d'aires géographiques cibles (régions françaises, européennes, méditerranéennes et autres pays), en matière :
  - d'identification, exploration des réservoirs complexes, avec leur exploitation et gestion concertée en lien avec les usages et occupation du sol. Elle intègre une approche multi risques et la combinaison d'outils d'investigations, mesures et logiciels (modélisation, simulation OAD).
  - de potabilisation des eaux et réseaux d'eaux « intelligents » (conception/réalisation, exploitation, gestion, avec déploiements de nouveaux systèmes de mesures et outils logiciels), intégrant une optimisation économique et énergétique ainsi que le recours à de nouveaux matériaux.
  - d'assainissement (traitement centralisé, décentralisé incluant outils de monitoring et logiciels), avec valorisation des co-produits « boues résiduelles » et « eaux épurées » qui seront réutilisées en zones de stress hydrique (secteurs : urbain, industriel, agricole, domestique). Ceci s'accompagne d'une optimisation économique et énergétique, en lien avec une meilleure acceptation sociale.
  - d'eaux dédiées aux productions alimentaires et non alimentaires, qui comprend infrastructures, matériels, outils de mesures et logiciels (modélisation, simulation, OAD).
  - d'eaux industrielles et de process (dont « Oil & Gas », activités extractives, nucléaire..) avec prévention des pollutions, caractérisations/mesures, traitements.
  - d'ingénierie et génie écologique adapté aux milieux confrontés aux changements globaux, qui combine des outils d'investigation (analyses, mesures, indicateurs..) et logiciels (modélisation, simulation, OAD).

- Valoriser ces ensembles de solutions intégrées au plan régional, national et international.

L'accroissement de l'effet « réseau » est privilégié. Il passe par des partenariats avec des clusters de spécialités pertinents à l'international, le développement des relations avec les décideurs et les bailleurs de fonds internationaux, les organismes scientifiques du Sud.

La valorisation s'appuie sur une manifestation qui gagne en reconnaissance nationale et internationale (le salon HydroGaïa à Montpellier), des démonstrateurs, une ingénierie financière innovante et une communication adéquate.

## DI 2: Transition industrielle et énergétique

### Présentation du domaine

La région Languedoc-Roussillon dispose de spécificités et d'atouts différenciant dans deux activités principales : le **solaire à concentration et à haut rendement** pour la production d'énergie renouvelable et le **démantèlement nucléaire et le traitement des effluents et déchets**. Ce dernier possède un potentiel de transfert de compétences et technologies vers la **déconstruction et la dépollution de sites industriels**.

**L'ambition régionale est d'engager** sur la voie de l'industrialisation les filières solaires à haut rendement et du démantèlement-dépollution en Languedoc-Roussillon.

#### Le marché du solaire à concentration et solaire à haut rendement

Le marché est estimé en 2020 à 129 milliards d'euros au niveau mondial selon le Syndicat des Energies Renouvelables (SER, 2013). **10 % du marché international pourrait être capté par des entreprises françaises, soit 7,5 milliards d'euros** selon le SER.

La région Languedoc-Roussillon figure **en tête des régions françaises pour son gisement solaire**. Celui-ci lui confère un avantage concurrentiel certain pour le développement de l'énergie solaire.

#### Le marché du démantèlement-dépollution des effluents et déchets et de la déconstruction-dépollution de sites industriels

Le Languedoc-Roussillon se singularise par la présence sur son territoire d'unités industrielles et de recherche intervenant dans les processus de dépollution, la décontamination des sites et le démantèlement nucléaire.

Le marché mondial du démantèlement nucléaire en 2030 est estimé à 220 milliards d'euros dont 32 milliards d'euros pour le parc nucléaire français. Le marché lié aux activités de dépollution, décontamination des sites est estimé à 43 milliards d'euros par an.

*Nota bene : Le domaine est concerné par plusieurs défis sociétaux « Horizon 2020 », rappelés dans l'encart ci-dessus.*

Défis sociétaux Horizon 2020	Santé, évolution démographique et bien-être
	Lutte contre le changement climatique, utilisation efficace des ressources, matières 1 <sup>ères</sup>

### Périmètre du domaine

#### Le domaine couvre les deux sujets prioritaires suivants

- Solaire à concentration, Solaire à haut rendement
- Démantèlement, Déconstruction, Dépollution, Technologies séparatives

#### Les mots-clés du domaine sont les suivants :



#### Solaire à concentration et Solaire à haut rendement

- Conception de composants et systèmes
- Construction et exploitation de centrales
- Valorisation de l'énergie solaire (stockage, gestion interactive des productions et consommations, et valorisation)



#### Démantèlement, Déconstruction, Dépollution, Technologies séparatives

- Etudes, ingénierie
- Déconstruction d'installations nucléaires, démantèlement de sites industriels polluants, décontamination de bâtiments et d'équipements, dépollution des effluents nucléaires et industriels, recyclage et valorisation, réhabilitation des sites

## Atouts de différenciation et éléments de positionnement du Languedoc-Roussillon

(la liste des entreprises citées n'est pas exhaustive)

**Le Languedoc-Roussillon est le berceau historique de l'énergie solaire en France. La qualité des infrastructures de recherche (comme le four solaire d'Odeillo), la présence de nombreux leaders français du développement de projets et de nombreux acteurs de la R&D confèrent à la région des compétences de pointe.**

La région Languedoc-Roussillon dispose d'une **visibilité internationale sur le solaire à concentration**. La centrale solaire Thémis a été la première centrale solaire à concentration mise en service en France à la fin des années 1970. Suite à l'arrêt de son exploitation par EDF en 1983, le site fait l'objet d'un programme de reconversion soutenu par le Conseil Général des Pyrénées-Orientales et la Région Languedoc-Roussillon. L'objectif est de consolider la vocation solaire du site et d'en faire un lieu d'expérimentation et de R&D sur l'énergie solaire concentrée unique en France. Le site accueille d'ores et déjà 5 projets pilotes conduits par les entreprises Soitec, Exosun, Tecsol, Solar Euromed, et le laboratoire Promes du Cnrs.

Le Languedoc-Roussillon dispose d'**acteurs-clés dans le domaine du solaire photovoltaïque** (Urbasolar, Compagnie du Vent, Quadran, EDF EN, Tecsol...). Ils développent des projets non seulement en Languedoc-Roussillon, mais aussi au niveau national et à l'international. Ces acteurs sont également impliqués dans des projets de R&D au niveau régional et national.

Le Languedoc-Roussillon dispose aussi de **compétences reconnues dans le domaine de la R&D**, avec la présence du laboratoire Promes du Cnrs (70 chercheurs), de l'Institut Electronique du Sud (IES) et de l'Institut Carnot Chimie Balard qui développent des projets sur le stockage et l'hybridation. La présence à proximité de Montpellier du centre de compétences mondial sur les réseaux intelligents d'Alstom Grid (250 personnes) est un atout certain pour conforter la filière et développer de nouveaux partenariats avec les entreprises locales. Enfin, le Languedoc-Roussillon voit émerger plusieurs start-up proposant des services innovants pour l'optimisation de la production solaire.

Le **pôle de compétitivité DERBI** est dédié au Développement des Énergies Renouvelables dans le Bâtiment et l'Industrie. Il a notamment pour objectif de développer la filière solaire par l'accroissement de l'expertise et des compétences, afin de créer une offre compétitive et assurer sa visibilité nationale et internationale. Le pôle DERBI a notamment accompagné le projet Monoxen porté par l'entreprise Semco (31 millions d'euros). Ce projet participe à la création d'une filière française d'équipementiers de chaînes de fabrication de cellules photovoltaïques.

**Les activités du démantèlement, de la déconstruction-dépollution et des technologies séparatives relèvent d'une thématique naissante. Elle commence à se structurer en une véritable filière, sur laquelle le Languedoc-Roussillon dispose d'un temps d'avance et d'une véritable carte à jouer.**

Le démantèlement nucléaire profite en région d'**un écosystème fort d'acteurs et d'entreprises gravitant autour du site de Marcoule**. Des expériences de chantiers « grandeur nature » sont conduites en région. **Unique en France**, le **cluster Cyclium** rassemble 35 entreprises (soit 1 800 collaborateurs) du Gard Rhodanien intervenant dans la filière nucléaire et les technologies associées. C'est un véritable atout pour le Languedoc-Roussillon.

Le Languedoc-Roussillon dispose de **nombreuses compétences** (CEA, PME, universitaires, recherche) dans la déconstruction de sites nucléaires et la dépollution, en particulier dans les domaines des technologies séparatives, des capteurs, des analyses en ligne et des éco-procédés.

Le **pôle de compétitivité TRIMATEC**, fort de 173 adhérents répartis sur les régions Languedoc-Roussillon, PACA et Rhône-Alpes, se positionne sur les technologies propres et sobres pour l'industrie. Il facilite le développement de

l'innovation dans les entreprises et les accompagner dans leur croissance, en favorisant les collaborations avec les acteurs de la recherche et de la formation.

## Ambition et objectifs opérationnels

### Ambition :

- **Engager sur la voie de l'industrialisation les filières du solaire à concentration et à haut rendement et du démantèlement-dépollution en Languedoc-Roussillon**

### Objectifs opérationnels :

L'ambition est déclinée en 6 objectifs opérationnels.

#### Sur le solaire à concentration, solaire à haut rendement » :

- Disposer d'un démonstrateur « vitrine » sur le savoir-faire des entreprises régionales sur le solaire à concentration sur le site de Thémis et le plateau cerdan
- Développer de nouveaux produits et services permettant d'optimiser la production solaire (performance des modules, suivi solaire, stockage de l'énergie, autoconsommation, injection sur le réseau en fonction de la demande...)
- Augmenter la part de marché en France et à l'export des entreprises impliquées dans la chaîne de valeur du solaire à haut rendement (équipementier, développeur, etc.)

#### Sur le démantèlement - dépollution - décontamination » :

- Disposer d'une plate-forme avec des démonstrateurs sur les procédés innovants concernant le démantèlement, la déconstruction, la décontamination des sites industriels et le développement des éco-procédés sur le parc régional d'activités économiques (PRAE) Marcel-Boiteux de Codolet-Chusclan (Marcoule)
- Développer et mettre sur le marché une offre de produits et de services innovants (robotique, outils de modélisation, absorbants, etc.)
- Consolider l'écosystème du site de Marcoule à travers centre de formation, pépinière, incubateur, services aux entreprises...

## DI 3 : Thérapies innovantes et ciblées - Diagnostic (notamment appliqué aux maladies chroniques et au vieillissement)

### Présentation du domaine

Le secteur de la santé est en pleine mutation depuis quelques années. Nous voyons ainsi émerger de nouveaux modes de suivi des pathologies, en particulier dans le cadre du vieillissement de la population et des maladies chroniques (médecine personnalisée, e-santé, etc.).

En pleine mutation, ce domaine va devoir faire face dans les années à venir à d'importantes transitions épidémiologiques (maladies chroniques, maladies neuro-dégénératives), sociodémographiques (vieillesse, inégalités sociales) ou technologiques (e-santé, médecine personnalisée).

**La région Languedoc-Roussillon présente de réelles singularités dans le domaine du « soin » et plus particulièrement du « bien-vieillir ».** Elle présente une forte représentation des établissements de soins (3<sup>e</sup> région française en densité de médecins) et affiche une démographie en forte croissance, avec un indice de vieillissement supérieur à la moyenne nationale.

De plus, le Languedoc-Roussillon voit une filière « Diagnostic » s'organiser depuis plusieurs années. Les projets d'innovations technologiques et sociales y sont de plus en plus nombreux et permettent d'espérer la mise sur le marché d'outils et de services proposant, au lit des patients, de nombreux dispositifs de suivi et d'évaluation pour prévenir et détecter les pathologies et personnaliser les traitements.

**Les ambitions régionales consistent à renforcer la compétitivité des entreprises de santé** en accélérant l'industrialisation des outils de diagnostics innovants et des thérapies ciblées associées.

Le Languedoc-Roussillon peut **devenir un territoire de référence de la prise en charge de la santé des usagers, en particulier du vieillissement en bonne santé (healthy ageing)**, de la prévention au suivi après traitement.

*Nota bene : le domaine est concerné par plusieurs défis sociétaux « Horizon 2020 », rappelés dans l'encart ci-dessus.*


Défis sociétaux Horizon 2020	Santé, évolution démographique et bien-être
	L'Europe dans un monde en mutation : sociétés inclusives et innovantes
	Sociétés sûres, protection de la liberté et de la sécurité de l'Europe et des citoyens

### Périmètre du domaine

Le domaine couvre les sujets prioritaires suivants :

- Diagnostic et biomarqueurs
- Thérapies innovantes et ciblées
- Interventions non médicamenteuses

Les mots-clés du domaine :

	<p><b>Diagnostic et biomarqueurs :</b></p> <ul style="list-style-type: none"> <li>- Imagerie médicale</li> <li>- Biobanque</li> <li>- Biomarqueurs</li> <li>- Médecine personnalisée</li> <li>- Capteurs</li> <li>- Point of care</li> </ul>
	<p><b>Thérapies ciblées et innovantes :</b></p> <ul style="list-style-type: none"> <li>- Cellule médicament</li> <li>- Biologie synthétique</li> <li>- Biomarqueurs</li> <li>- Médecine personnalisée</li> <li>- Biobanque</li> </ul>
	<p><b>Interventions non médicamenteuses :</b></p> <ul style="list-style-type: none"> <li>- Serious game</li> <li>- Point of Care</li> <li>- Capteurs</li> <li>- Traitement personnalisé</li> <li>- TIC santé</li> </ul>

La Stratégie Régionale d'Innovation de Spécialisation Intelligente est initiée par l'État et la Région Languedoc-Roussillon, sous l'impulsion de l'Europe.

## Atouts de différenciation et éléments de positionnement du Languedoc-Roussillon

(la liste des entreprises citées n'est pas exhaustive)

Le Languedoc-Roussillon a une visibilité forte sur le thème « **biomarqueur et diagnostic médical** » et possède une réelle légitimité au niveau européen grâce notamment au méta-cluster European Diagnostic Cluster Alliance (EDCA). Ce point d'entrée bien visible permet de mettre en exergue d'autres thématiques comme les « **thérapies ciblées** », où la visibilité est à renforcer par la mise en place de partenariats internationaux stratégiques (avec la Bavière par exemple). Le Languedoc-Roussillon, grâce aux spécificités évoquées précédemment, a une carte à jouer dans le cadre de la « **silver economy** », comme « terrain d'expérimentation privilégié ».

L'**écosystème industriel** est vivace dans le domaine du diagnostic. Le Languedoc-Roussillon dispose d'un **nombre important d'entreprises** avec la présence sur le territoire **de grands groupes (Sanofi, Horiba, Bio-Rad, Bausch&Lomb, Thermo Fisher, etc.)** mais aussi d'une quarantaine de **PME innovantes** couvrant toute la chaîne de valeur.

Reconnu et performant, le **pôle de compétitivité Eurobiomed** mène des actions spécifiques dans le domaine du diagnostic avec Euromediag. C'est un atout majeur pour le Languedoc-Roussillon.

L'écosystème se structure autour **de clusters (Euromediag, Biomeridies, etc.)** et d'initiatives régionales innovantes structurantes (CR2i, IBDLR, I2ML, MIS, Pôle autonomie santé, etc.).

La **communauté de recherche** est reconnue avec des pôles d'excellence (CheMISyst, EpiGenMed,...) et une forte visibilité des équipes de recherche dans le domaine des thérapies ciblées et en particulier des cellules souches.

L'**offre de formation** est complète pour le segment « diagnostic et thérapies » et elle est en devenir pour les « interventions non médicamenteuses »

Enfin, les **outils de communication au service du marketing territorial** existent, comme EDCA via Euromediag

## Ambitions et objectifs opérationnels pour le domaine

Ce domaine d'innovation suscite 2 ambitions et 5 objectifs opérationnels.

### Ambition 1 :

- **Accélérer l'industrialisation des outils de diagnostic innovants et des thérapies ciblées associées**

#### Objectifs opérationnels :

- Rendre visibles les entreprises du diagnostic à l'international, conforter ce domaine industriel en aidant les entreprises à établir des partenariats commerciaux internationaux
- Amorcer une offre industrielle dans le domaine des thérapies innovantes et ciblées

### Ambition 2 :

- **Devenir un territoire de référence de la prise en charge de la santé des usagers, du vieillissement en bonne santé (*healthy ageing*) de la prévention au suivi après traitement**

#### Objectifs opérationnels :

- Fédérer les acteurs de la filière au sein d'un cluster pour créer un véritable réseau de santé
- Démontrer l'utilité de solutions innovantes validées par un réseau de laboratoires régionaux
- Avancer sur des modèles économiques viables et originaux



## DI 4 : Acquisition de données, traitement et visualisation des données numériques

### Présentation du domaine

Présentées comme le pétrole du XXI<sup>e</sup> siècle, et répondant à des défis sociétaux importants, les données s'inscrivent dans une chaîne de valeur: technologies et techniques d'acquisition, programmes de stockage, de traitement ou d'industrialisation, visualisation ou exploitation pour des usages créatifs ou innovants.

Cette chaîne de valeur est parfaitement maîtrisée en Languedoc-Roussillon. Elle s'illustre dans des **entreprises reconnues**, des **infrastructures numériques**, une **attractivité territoriale et une approche transversale** au service des **usages créatifs ou innovants**. Le Languedoc-Roussillon est aussi propice aux expérimentations de « **territoires intelligents** ».

La région se positionne comme une référence en production de solutions et d'usages dédiés aux applications sur le vivant, l'environnement, les territoires intelligents. Elle veut aussi devenir un partenaire majeur des leaders européens des industries créatives numériques.

*Nota bene : le domaine est concerné par plusieurs défis sociétaux « Horizon 2020 », rappelés dans l'encart ci-dessus.*

Défis sociétaux Horizon 2020	Santé, évolution démographique et bien-être
	Transports intelligents, verts et intégrés
	L'Europe dans un monde en mutation : sociétés inclusives et innovantes
	Sociétés sûres, protection de la liberté et de la sécurité de l'Europe et de ses citoyens

### Périmètre du domaine

Le domaine couvre 2 sujets prioritaires.

- Solutions et usages dédiés aux applications sur le vivant, l'environnement et les territoires intelligents
- Culture et médias numériques

### Les mots-clés du domaine



#### Acquisition et traitement de données :

- Capteurs, objets intelligents, nano-satellites et systèmes associés
- Information géographique et spatiale
- Big Data, HPC, algorithmique, cloud
- Interopérabilité, mobilité des applications, sécurité numérique



Production d'outils : numérisation, stockage, media business management, adaptation, diffusion

Formats : vidéo/ image, audio

Contenus : pédagogiques, culturels, touristiques

Diffusion des contenus : e-tourisme, patrimoine, e-books, e-learning, réseaux sociaux, web documentaire



## Atouts de différenciation et éléments de positionnement du Languedoc-Roussillon

(la liste des entreprises citées n'est pas exhaustive)

Le domaine « Acquisition de données, traitement et visualisation des données numériques » est un domaine **hautement concurrentiel**, mondialisé. Il a déjà vu se développer des « poids lourds » à l'international et en Europe. La région Languedoc-Roussillon n'est pas visible aujourd'hui à l'échelle européenne sur l'ensemble de ce domaine. L'objectif est de **positionner la région sur des marchés de niche pertinents**, cohérents avec les compétences du Languedoc-Roussillon, et de créer des masses critiques autour de ces niches.

Parmi ces niches figurent :

- **Les « objets intelligents »** (objets qui interagissent avec leurs environnements) : une chaîne de valeur quasi complète. Le Languedoc-Roussillon se positionne sur la conception, le prototypage et la fabrication de petites et moyennes séries d'objets intelligents à haute valeur ajoutée.
- **Les nano-satellites** avec le premier Centre Spatial Universitaire français. L'ambition est de devenir un centre international de référence, du développement à la qualification. Il fédérerait la formation, l'industrie et la recherche en un lieu unique.
- **Les « territoires intelligents »** : le Languedoc-Roussillon s'est engagé pour devenir le territoire ayant réussi à concevoir non seulement un écosystème urbain, mais aussi **rural et littoral « intelligent »**. La première plateforme transversale au monde pour la gestion des territoires intelligents sera implantée à Montpellier en 2014.
- **Les médias numériques** : toutes les technologies sont présentes en région, comme les *serious game*, *advergame*, *casual game*, mais aussi la réalité augmentée, les applications mobiles, la web 3D, les technologies audio et vidéo. La région est particulièrement positionnée sur l'animation 3D, les effets spéciaux, le e-book.

En outre, la proximité avec la Catalogne, leader européen des industries créatives, place le Languedoc-Roussillon dans une situation très favorable.

**Les atouts qui différencient le Languedoc-Roussillon : il accueille des entreprises de technologies innovantes qui évoluent au sein d'un environnement dynamique.**

Sur le domaine « acquisition de données, traitement et visualisation des données numériques », le tissu d'entreprises du Languedoc-Roussillon se caractérise par la présence de quelques grands groupes (IBM, Dell, Intel, Ubisoft, Alstom Grid...) et d'un tissu de PME innovantes à **notoriété nationale, voire internationale**.

**Le secteur numérique est particulièrement dynamique en région.** Le Languedoc-Roussillon se place au 7<sup>ème</sup> rang des régions françaises en nombre d'établissements TIC. **Plusieurs pôles de compétitivité** (Optitec, Qualiméditerranée, Derbi, Pôle Mer Méditerranée, Pôle Eau) sont concernés, **ainsi que 3 clusters** (Novae LR, Pix LR et Média Cloud Cluster).

**Une masse critique de recherche importante et des pôles d'excellence :**

L'Université Montpellier 2 emploie près de 600 chercheurs en sciences des technologies de l'information. Le Languedoc-Roussillon est reconnu au plan mondial pour ses pôles d'excellence (la présence de l'IES, l'Institut d'Électronique reconnu au niveau mondial, des laboratoires LIRMM et LGI2P). Il dispose enfin d'infrastructures ouvertes. HPC@LR facilite l'utilisation innovante de la puissance de calcul et du *cloud*. Le Cines (Centre Informatique National de l'Enseignement Supérieur) offre pour sa part des moyens exceptionnels de calcul intensif.

Un salon et des conférences font venir tous les ans à Montpellier les grands acteurs TIC du monde entier : le DigiWorld Summit de l'Idate (inséré dans la DigiWorld Week), à la mi-novembre.

## Ambitions et objectifs opérationnels pour le domaine

Les 2 ambitions définies pour ce domaine se déclinent en 11 objectifs opérationnels.

### Ambition 1 :

- **Être une référence en Europe pour la production de solutions et d'usages dédiés aux applications sur le vivant, l'environnement, les territoires intelligents**

#### Objectifs opérationnels :

- Devenir leader dans la conception de nano-satellites innovants, des systèmes embarqués associés et de leur qualification
- Augmenter le nombre d'entreprises travaillant sur le développement et la production d'objets intelligents, de capteurs à forte valeur ajoutée, de la conception à l'industrialisation
- Augmenter le nombre d'usages et services exploitant l'information géographique et spatiale produite en région, les rendre accessibles par tous les territoires
- Figurer parmi les leaders en matière de traitement de données
- Bénéficier de plateformes de référence interopérables au service des usages innovants, prioritairement dans les domaines 3S.
- Développer un écosystème de production et d'expérimentation de solutions numériques, au service des territoires intelligents

### Ambition 2 :

- **Être un partenaire majeur des leaders européens des industries créatives numériques**

#### Objectifs opérationnels :

- Augmenter les collaborations entre les acteurs économiques des industries créatives
- Développer des chaînes de production compétitives qui permettent d'augmenter leurs parts de marché des contenus distribués
- Augmenter la visibilité européenne et internationale des acteurs économiques des industries créatives
- Augmenter le nombre de plateformes de diffusion de médias numériques : jeux, applications, e-books, imagerie, musique
- Augmenter le chiffre d'affaires de l'offre touristique, patrimoniale et culturelle induite par les technologies numériques

## DI 5 : Productions et valorisations innovantes et durables des cultures méditerranéennes et tropicales

### Présentation du domaine

La région Languedoc-Roussillon est une région de production agricole caractérisée par une **grande diversité d'agrosystèmes méditerranéens**. L'un des plus représentatifs est celui de la production viticole.

Les productions des filières agricoles et forestières structurent l'espace régional et constituent, avec les activités induites de transformation et de commercialisation réparties sur tout le territoire, un des piliers de l'économie du Languedoc-Roussillon.

La région subit fortement l'impact du réchauffement climatique en matière de stress hydrique, ce qui est représentatif des difficultés rencontrées par toutes les régions similaires.

Deux défis majeurs se présentent pour ces filières. Il s'agit d'une part de les rendre compétitives et respectueuses de l'environnement en s'appuyant sur l'exceptionnel potentiel de recherche en agronomie et en environnement, afin de préparer aujourd'hui les productions de demain. D'autre part, la diversité et la spécificité des ressources végétales méditerranéennes terrestres et marines, associée à une recherche d'excellence pluridisciplinaire et des entreprises technologiques de premier rang, font du Languedoc-Roussillon une région pertinente pour le développement de nouveaux produits et procédés, au service des bioraffineries du végétal méditerranéen.

#### Défis sociétaux Horizon 2020

Santé, évolution démographique et bien-être

Sécurité alimentaire, agriculture et sylviculture durables, recherche marine et maritime, recherche sur les voies de navigation intérieure

Lutte contre le changement climatique, utilisation efficace des ressources, matières 1<sup>ères</sup>

L'Europe dans un monde en mutation : sociétés inclusives et innovantes

Energies sûres, propres et efficaces

La région Languedoc-Roussillon se donne comme ambitions :

- de devenir le creuset de l'innovation pour une agri-sylviculture méditerranéenne et tropicale durable à travers l'élaboration de produits, de procédés et de services
- d'être leader en bioraffinerie du végétal méditerranéen et tropical
- de développer des lieux concentrant ces ambitions et ces compétences au cœur d'une agro-vallée

Il s'agit de développer de nouveaux marchés pour les produits et services issus de ces cultures méditerranéennes et tropicales et leurs valorisations alimentaires et non-alimentaires.

*Nota bene : le domaine est concerné par plusieurs défis sociétaux « Horizon 2020 », rappelés dans l'encart ci-dessus.*

### Périmètre du domaine

#### Le domaine couvre les sujets prioritaires suivants :

- La production durable de cultures méditerranéennes, l'exploitation durable des forêts méditerranéennes
- Les valorisations innovantes et durables du végétal méditerranéen et tropical, terrestre et marin en nutrition, matériaux, chimie et énergie

#### Les mots-clés du domaine :



Agriculture durable, Systèmes productifs intégrés  
Végétal méditerranéen, Nutrition, Ingrédients,  
Extraits naturels, Chimie bio-sourcée, Biomolécules,  
Biomatériaux, Bioénergies, Ecotechnologie, Services,  
Bioraffinerie, Economie circulaire, Bioéconomie



## Atouts de différenciation et éléments de positionnement du Languedoc-Roussillon (la liste des entreprises citées n'est pas exhaustive)

Les **ressources méditerranéennes** du Languedoc-Roussillon sont importantes et spécifiques. La région est le 1<sup>er</sup> bassin viticole national et l'un des tous premiers au niveau mondial, elle abrite des filières plantes aromatiques et médicinales ou fruits et légumes...

Le Languedoc-Roussillon héberge des **entreprises** de production ou de distribution leaders, essentielles dans l'équilibre des projets structurants, ainsi que des entreprises de services et technologiques qui apportent innovation, réactivité et créativité.

La région a la capacité de **développer de nouvelles cultures**, grâce à une filière semence très compétitive soutenue par **une recherche agronomique performante** et bénéficiant de connaissances uniques en Europe sur le végétal tropical et méditerranéen.

Son **positionnement géographique** est avantageux et central, avec une ouverture sur les pays de l'arc méditerranéen et un ancrage de la recherche dans les pays de l'hémisphère Sud.

**3 pôles de compétitivité sont concernés par le domaine** : Qualiméditerranée (105 adhérents), Trimatec (173 adhérents) et Derbi (153 adhérents).

L'**écosystème du domaine est bien structuré**, grâce au soutien apporté par les contrats de filières « AGIR » passés par la Région Languedoc-Roussillon. Ils ont été signés avec les acteurs économiques de l'agro-alimentaire, l'équipement vitivinicole, la forêt, les fruits et légumes, le bio. L'écosystème profite aussi de la structuration de clusters ou groupements transversaux, complémentaires aux activités des pôles de compétitivité constitués pour répondre à des besoins de structuration de filière, de visibilité et de mutualisation de moyens pour atteindre de nouveaux marchés. C'est le cas notamment de BioEnergieSud, du cluster Chimie Durable, du club gazéification.

Une **recherche publique avec une visibilité internationale** (pôle Agropolis) et pluridisciplinaire. Sont étudiées sciences du vivant, génomique, agronomie, génie des procédés, chimie. La recherche publique est reconnue en national par les Carnot 3BCAR, Carnot Chimie Balard, Labex Agro, Labex biodiversité CeMEB, Labex CheMISyst...

L'**offre de formation** est aboutie avec la présence de 4 écoles d'ingénieurs (Montpellier SupAgro, ENSCM, EMA et Polytech Montpellier), plusieurs IUT spécialisés (à Nîmes, Narbonne et Perpignan) et les formations universitaires de l'UM2 (Montpellier) et de l'UPVD (Perpignan).

Ce domaine d'innovation est aussi en forte cohérence avec le positionnement de la région Languedoc-Roussillon parmi les régions chefs de file sur le Plan Industriel national « Chimie verte et biocarburants ».

## Ambitions et objectifs opérationnels pour le domaine

3 ambitions ont été identifiées et elles se déclinent en 4 objectifs opérationnels associés.

### Ambitions :

- **Faire du Languedoc-Roussillon le creuset de l'innovation pour une agriculture durable**
- **Etre leader en bioraffinerie du végétal méditerranéen et tropical**
- **Créer une agro-vallée**

## Objectifs opérationnels :

- Consolider l'offre de service à l'agriculture et à la sylviculture durable pour une visibilité internationale.

Il s'agit de faire croître en valeur économique les entreprises proposant les produits et services aux filières végétales, de leur permettre d'atteindre des marchés à l'export, mais aussi de gagner en renommée et en attractivité auprès des entreprises extrarégionales afin de les inciter à se rapprocher, physiquement ou sous forme de collaboration, des PME et des centres de recherche de la région.

- Développer en région des systèmes productifs intégrés répondant aux attentes des marchés, notamment dans le secteur vinicole.

Il s'agit de constituer des filières de production agricole, forestière ou marine, respectueuses de l'environnement, adaptées aux nouvelles conditions climatiques, dont la qualité et le volume sont en adéquation avec les marchés, actuels ou potentiels, d'opérateurs de l'aval identifiés (transformateurs ou metteurs en marché). Les relations formalisées entre tous les acteurs de la chaîne de valeur privilégient une répartition concertée et équitable de la valeur ajoutée.

- Amener à un stade industriel des extraits, ingrédients, molécules d'intérêt, matériaux et/ou énergies issus de la biomasse méditerranéenne ou tropicale.

L'objectif est de rassembler les conditions favorables au développement d'unités de production à partir de biomasse locale. Il s'agit aussi de favoriser un changement d'échelle pour des produits aujourd'hui développés à une échelle de laboratoire et pour lesquels un marché a été identifié.

- Créer un ou des lieux emblématiques d'échange et rassembler les conditions favorables pour développer les synergies entre entreprises, laboratoires et marchés autour d'une bioéconomie intelligente, durable et inclusive.

« L'Agro-Vallée » peut être définie comme un écosystème où cohabitent des moyens humains (chercheurs publics et privés, enseignants, institutionnels, etc.) et des moyens matériels (plateformes semi-industrielles, laboratoires de recherche, centre d'entreprises, lieux d'accueil chercheurs-industriels, restaurants, etc.). « L'Agro-Vallée » devrait favoriser la structuration des nouvelles productions et la valorisation des cultures méditerranéennes et tropicales.

## DI 6 : Économie littorale

### Présentation du domaine

La région Languedoc-Roussillon concentre des problématiques environnementales, sociétales et économiques singulières en France. Ces problématiques sont également très **caractéristiques des défis qui attendent l'espace méditerranéen** et plus largement l'ensemble des littoraux de la planète.

On peut citer notamment :

- la **forte pression démographique**, liée à l'accroissement de la population et aux flux touristiques.
- **220 km de côtes**, dont la majeure partie est soumise à des problèmes d'érosion et de submersion.
- l'existence **d'un environnement naturel exceptionnel**, avec la présence des lagunes littorales (400 km<sup>2</sup>), de canyons et d'une biodiversité remarquable.
- un **régime climatique « événementiel »**, avec des épisodes cévenols soudains et de forte intensité.
- une **diversité d'acteurs économiques liés à la mer** : plaisance, tourisme, pêche & aquaculture et gestionnaires de l'environnement.
- des activités **portuaires** mixtes dédiées au commerce, à la pêche et à la plaisance.

Défis sociétaux Horizon 2020

Santé, évolution démographique et bien-être

Sécurité alimentaire, agriculture et sylviculture durables, recherche marine et maritime, recherche sur les voies de navigation intérieure

Lutte contre le changement climatique, utilisation efficace des ressources, matières 1<sup>ères</sup>

Dans la logique du [Parlement de la Mer](#) lancé en 2013 par la Région, le Languedoc-Roussillon entend affirmer sa compétence et sa stratégie de différenciation forte dans les activités liées à l'économie littorale, dans toute leur diversité et complémentarité.

L'ambition serait de faire du Languedoc-Roussillon un leader dans :

- les produits et services éco-conçus (ou durables) pour les activités et les aménagements du littoral
- les produits, techniques et services dédiés à l'habitat littoral méditerranéen adaptés au changement climatique
- les solutions innovantes pour des secteurs liés au nautisme (filiale kitesurf, bateaux de grand voyage...)
- la production de juvéniles/larves d'espèces méditerranéenne pour l'aquaculture de produits issus de biotechnologies marines

*Nota bene : le domaine est concerné par plusieurs défis sociétaux « Horizon 2020 », rappelés dans l'encart ci-dessus.*

### Périmètre du domaine

Le domaine couvre 4 sujets prioritaires :

- Bioéconomie marine,
- Habitat et bâtiment méditerranéen
- Ingénierie littorale, maritime et portuaire
- Plaisance et nautisme

## Les mots-clés du domaine :

**BIOECONOMIE MARINE**

- Pêche, Aquaculture, Biotechnologies bleues,
- Valorisations

**INGENIERIE LITTORALE, MARITIME ET PORTUAIRE**

- Connaissance des écosystèmes et biodiversité (outils de surveillance et ingénierie écologique)
- Aménagements côtiers, portuaires durables
- Compensation/Restauration, préservation écologique

**HABITAT ET BATIMENT MEDITERRANEEN**

- Ingénierie conception (confort d'été, confort des usagers, habitat méditerranéen, risque, bioclimatique)
- Fourniture/mixité des matériaux / équipements
- Construction / rénovation

**PLAISANCE ET NAUTISME**

- Conception/développement
- Construction/intégration
- Commercialisation/exploitation
- Services associés à la plaisance
- Valorisation des composites

### Atouts de différenciation et éléments de positionnement du Languedoc-Roussillon (la liste des entreprises citées n'est pas exhaustive)

Grâce à ses lagunes et l'excellence de sa recherche et formation, le Languedoc-Roussillon a une visibilité forte sur **l'aquaculture** (poissons, invertébrés, microorganismes). **Les atouts discriminants** de la région se situent également autour des activités portuaires et des compétences en **génie écologique maritime**, ainsi que sur quelques activités de niches liées au **nautisme** (conception et pratique du kitesurf, catamarans et bateaux de grand voyage). Enfin, grâce à sa capacité d'accueil touristique importante dans un environnement naturel protégé, le territoire a également une carte à jouer sur **l'ingénierie de l'habitat méditerranéen et la mixité des matériaux**.

L'**écosystème industriel** se compose d'entreprises, souvent présentes sur des **niches, mais à reconnaissance nationale, voire internationale**. Ce sont à la fois **des bureaux d'étude spécialisés en environnement et écologie systémique** (Biotope, Idee Aquaculture, BRLi, EGIS eau,...), **des acteurs de la production aquacole** (Les Poissons du soleil, Médi Thau Marée, Maredoc...), **des sociétés et coopératives de pêche** (SA.Tho.An,...), **des producteurs de micro-algues** (Greensea, Microphyt...), des industriels positionnés sur **le marché de la plaisance haut de gamme** (Catana, Outremer Yachting), **du kitesurf** (F-One, Takoon, Zeeko ...) ou des acteurs de **l'habitat** (Terreal, Izuba Energies...).

**De nombreux pôles de compétitivité (Mer Méditerranée, Trimatec, Eurobiomed, Qualiméditerranée, Derbi, Risques et Eau)** peuvent accompagner le développement de projets de recherche communs avec des entreprises, ou des structures professionnelles. Exemples de thèmes : amélioration de techniques aquacoles, techniques innovantes de remédiation et de restauration des habitats contaminés, de restauration des milieux portuaires dégradés, de conceptions d'outils d'alertes ou de gestion des zones littorales...).

L'**écosystème se structure autour du Parlement de la Mer**, une initiative transversale de la Région, véritable instance fédérant l'ensemble de la communauté maritime. L'Assemblée du Parlement de la Mer rassemble plus de 160 membres : élus, professionnels et associations.

**La communauté de recherche, bien reconnue, comprend :**

- le Réseau des laboratoires MerLR (Mer-Littoral et Ressources). Il fédère plus de 600 personnes dans le domaine des ressources et écosystèmes marins et littoraux.
- des infrastructures de recherche reconnues comme Labex CeMEB, EMBRC, CRH, les plateformes de l'Ifremer à Palavas et du LBE Inra à Narbonne, etc.
- des outils et plateformes ouverts aux industriels, tels « Bio2Mar » pour les biotechnologies « bleues ».



L'offre de formation régionale est complète sur l'aquaculture, l'ingénierie et l'écologie littorale et la construction durable.

Des outils de communication se mettent au service du marketing territorial, comme le salon international du multicoque à la Grande Motte, ou l'événement « Mondial du vent » à Leucate-La Franqui ...

## Ambitions et objectifs opérationnels pour le domaine

Le domaine porte 4 ambitions, déclinées en 8 objectifs opérationnels.

### Ambitions :

- **Etre leader en produits et services éco-conçus (ou durables) pour les activités et les aménagements du littoral**
- **Etre leader en produits, techniques et services pour l'habitat littoral méditerranéen, adaptés aux changements climatiques**
- **Développer les solutions innovantes pour des secteurs liés au nautisme**
- **Etre leader pour la production de larves / juvéniles de certaines espèces méditerranéennes pour l'aquaculture et de produits issus des biotechnologies marines**

### Objectifs opérationnels :

Être leader en produits et services éco-conçus (ou durables) pour les activités et les aménagements du littoral :

- Créer une offre complète de solutions clés en main de *monitoring* et d'aide à la décision pour la gestion des milieux marins côtiers (suivi, interprétation, prédiction,...)
- Développer et vendre des savoir-faire et des projets d'aménagement littoral (éco-conçu, intégré et multifonctionnel) et des solutions liées à la restauration/compensation écologique. L'ensemble permettrait de créer un modèle « d'écocité marine » servant de vitrine internationale.

Être leader en produits, techniques et services pour l'habitat littoral méditerranéen et adaptés aux changements climatiques :

- Concevoir, fabriquer et vendre une offre de services et produits pour l'habitat littoral méditerranéen adapté aux risques et au confort d'été
- Créer des solutions à faible coût de consommation des ressources et fort confort des usagers, à l'échelle du bâtiment et du territoire

Développer les solutions innovantes pour des secteurs liés au nautisme :

- Développer une offre intégrée de services et produits innovants liés à la filière kitesurf
- Concevoir et produire des bateaux et services intégrés pour la plaisance (notamment des catamarans, des bateaux de grand voyage) ciblés « haut de gamme » et présentant un faible impact environnemental

Être leader pour la production de larves / juvéniles de certaines espèces méditerranéennes pour l'aquaculture et de produits issus des biotechnologies marines :

- Développer une unité de sélection et une éclosérie industrielle pour obtenir des naissains d'huîtres (et d'autres invertébrés) et des poissons méditerranéens prégressés avec label qualité et impact environnemental très réduit
- Réussir la valorisation et la production industrielle des biotechnologies « bleues ».



## DI 7 : Entrepreneuriat et Innovation

### Présentation du domaine

Domaine transverse par excellence, le domaine Entrepreneuriat et Innovation a vocation à servir de boîte à outils régionale pour favoriser la créativité et l'innovation en matière entrepreneuriale.

Ce domaine s'appuie sur une dynamique régionale forte. L'appui intelligent et intégré à l'entrepreneuriat innovant, véritable spécialité régionale de réputation internationale, génère des effets de leviers tant sur l'économie de la connaissance qui est à la base de l'économie réelle.

L'excellence scientifique régionale et la capacité à entreprendre doivent avoir un impact direct sur la création et la croissance des entreprises régionales, en lien avec l'accès à de nouveaux marchés.

Le constat sociologique d'un Languedoc-Roussillon où l'économie présentielle (notamment de services à la population et l'économie sociale et solidaire) domine, doit constituer un atout et une réponse aux grands défis sociétaux, par l'innovation sociale.

Face aux générations nouvelles d'activités innovantes dans l'économie productive, la région Languedoc -Roussillon se doit d'être créative sur les outils (accompagnement et financement) à proposer aux entreprises, que ce soit pour l'accès aux marchés et aux financements, leur développement à l'international ou le passage de seuils (chiffres d'affaires, taille, première innovation...).

**Ambition 1 :** Favoriser l'excellence scientifique et la capacité à entreprendre au service du développement des entreprises régionales.

**Ambition 2 :** Maintenir notre leadership en termes de création d'entreprises innovantes à fort potentiel tout en renforçant la croissance de ces jeunes pousses.

**Ambition 3 :** Faire de l'innovation un outil de compétitivité pour toutes les entreprises régionales, quel que soit leur secteur d'activité, le type d'innovation et en tout point du territoire régional.

**Ambition 4 :** Faire du Languedoc-Roussillon un territoire exemplaire en termes de soutien à l'innovation et à l'entrepreneuriat social.

**Ambition 5 :** Faire de l'international un des points forts de nos entreprises innovantes.

*Note : Le domaine est concerné par plusieurs défis sociétaux Horizon 2020 qui sont rappelés en encart ci-contre...*

Défis sociétaux  
Horizon 2020

L'Europe dans un monde en mutation : sociétés inclusives et innovantes

### Positionnement du Languedoc-Roussillon

La Région se caractérise par une démographie dynamique, une attractivité forte notamment pour les étudiants, par une économie présentielle très développée ainsi qu'une réelle dynamique entrepreneuriale.

Cependant, ces éléments favorables ne se traduisent pas encore assez aujourd'hui en atouts économiques car le chômage continue de progresser et le PIB par habitant reste un des plus bas de France.

La dynamique avérée de création et d'innovation des entreprises régionales ne permet pas encore de faire émerger un nombre suffisant de belles PME ou ETI et l'internationalisation des entreprises reste trop faible.

La puissance de la richesse académique n'irrigue pas encore assez le développement économique régional même si la situation a évolué ces dernières années

## Ambitions et objectifs opérationnels pour le domaine

Le domaine porte 5 ambitions, déclinées en 12 objectifs opérationnels.

### Ambition 1 :

- Favoriser l'excellence scientifique et la capacité à entreprendre au service du développement des entreprises régionales

L'ambition est de faire en sorte que l'excellence scientifique régionale ait un caractère plus transformant sur l'entrepreneuriat et l'innovation en région. Le Languedoc-Roussillon est en effet au 4ème rang français pour les dépenses de R&D mais cette R&D régionale est portée très majoritairement par les établissements de recherche publique. Les établissements d'Enseignement Supérieur et Recherche contribuent déjà à l'économie régionale à travers l'excellence de la recherche, facteur d'attractivité du territoire, les dispositifs de valorisation (incubateur académique, SATT), et la formation de jeunes diplômés de haut niveau. Le Languedoc Roussillon dispose également du seul Laboratoire d'Excellence (Labex) sur l'Entrepreneuriat en France.

Cependant le diagnostic met en évidence que l'écart est encore important entre l'excellence et l'importance de ce potentiel académique et la manière dont il irrigue l'économie régionale. C'est la raison pour laquelle un plan d'actions structuré doit être mis en œuvre pour développer cet axe stratégique, dans la continuité de la stratégie régionale d'innovation 2007-2013 avec des actions adaptées au contexte régional 2014.

Dès 2014, les nombreux savoir-faire scientifiques et technologiques seront à la base de dynamiques stratégiques de croissance des entreprises innovantes et d'emplois de haut niveau de qualification. Quant à la formation, le Labex Entreprendre et PEPITE-LR (Pôle Étudiants pour l'Innovation, le Transfert et l'Entrepreneuriat) auront à développer en région l'esprit d'entreprendre, auprès des lycéens, des étudiants et des universitaires, mais aussi à favoriser le passage à l'acte entrepreneurial.

### Objectifs Opérationnels :

- Augmenter de manière significative les projets et les infrastructures mixtes Entreprises/recherche dans les 6 domaines thématiques
- Faire du Languedoc-Roussillon une région d'excellence pour sa recherche en Entrepreneuriat et Innovation et pour la diffusion de l'esprit d'entreprendre auprès de ses élèves et étudiants

### Ambition 2 :

- Maintenir notre leadership en termes de création d'entreprises innovantes à fort potentiel tout en renforçant la croissance de ces jeunes pousses

Le Languedoc-Roussillon est une région leader pour la création d'entreprises innovantes et souhaite le rester. On y rencontre en effet une dynamique entrepreneuriale forte qui se mesure par exemple par son 3ème rang en matière de création d'entreprises de technologies innovantes au concours organisé par le Ministère de l'Enseignement Supérieur et de la Recherche. La région a mis en place un dispositif très qualitatif en terme d'accompagnement dédié aux entreprises innovantes à travers par exemple le réseau Synersud mais également des outils de financements mis en place pour certains dans le cadre de la précédente SRI comme l'appui à l'amorçage via les prêts d'honneurs Créalia ou l'intervention en capital risque par la Soridex pour le soutien aux projets à fort potentiel. Pourtant, six entreprises innovantes sur dix rencontrent des freins, principalement financiers pour innover et les entreprises innovantes régionales n'atteignent pas (encore) la " masse critique " suffisante. C'est la raison pour laquelle il a été décidé dans le cadre du domaine Entrepreneuriat & Innovation de continuer à soutenir fortement ces entreprises à potentiel pour maintenir le leadership régional et renforcer la croissance de ces entreprises.

### Objectifs opérationnels :

- Permettre aux entreprises innovantes à fort potentiel (en priorité des 6 domaines de la 3S) de disposer d'une chaîne d'accompagnement complète, efficace et efficiente pour accélérer leur croissance

- Permettre aux entreprises innovantes à fort potentiel de disposer d'une chaîne de financement complète, efficace et efficiente pour accélérer leur croissance
- Augmenter de manière significative le capital humain des entreprises à fort potentiel pour accélérer leur croissance.

### Ambition 3 :

- **Faire de l'innovation un outil de compétitivité pour toutes les entreprises régionales, quel que soit leur secteur d'activité, le type d'innovation et en tout point du territoire régional**

L'économie du Languedoc-Roussillon se caractérise par une part prépondérante de l'économie présente, en augmentation en moyenne de 59,7% entre 1982 et 2008. L'artisanat notamment représente près de 40% de l'économie régionale en nombre d'entreprises et un emploi sur 5 en région. La part des TPE y est particulièrement importante. C'est la raison pour laquelle, dès 2009, l'Etat et la Région ont décidé dans le cadre de la précédente SRI de mettre l'accent sur le soutien à l'innovation comme outil de compétitivité pour toutes les entreprises et notamment pour ce tissu de TPE. Les acteurs de l'accompagnement se sont fortement mobilisés pour le soutien à l'innovation (mise en place du Visa Développement du Pass'Innov, du Réseau Régional d'Innovation...).

Les premiers résultats sont là puisqu'une étude démontre que les entreprises régionales sont plus innovantes que la moyenne nationale. Cependant, elle met également en évidence le fait que les entreprises innovantes régionales n'atteignent pas (encore) la « taille critique » suffisante. Il est donc important de maintenir ce soutien encore quelques années afin d'atteindre véritablement l'effet transformant escompté.

### Objectifs opérationnels :

- Permettre à toutes les entreprises régionales de disposer d'une chaîne d'accompagnement à l'innovation complète et efficace pour renforcer leur compétitivité
- Permettre à toutes les entreprises régionales de disposer d'une chaîne de financement de l'innovation complète, efficace et efficiente pour renforcer leur compétitivité

### Ambition 4 :

- **Faire du Languedoc-Roussillon un territoire exemplaire en termes de soutien à l'innovation et à l'entrepreneuriat social**

Selon l'OCDE\*, l'entrepreneuriat social peut se définir par « l'activité privée, d'intérêt général, organisée à partir d'une démarche entrepreneuriale et n'ayant pas comme raison principale la maximisation des profits mais la satisfaction de certains objectifs économiques et sociaux ainsi que la capacité de mettre en place par la production de biens ou de services des solutions innovantes aux problèmes d'exclusion et de chômage. »

L'économie régionale est faiblement industrialisée mais elle dispose d'autres atouts économiques et notamment d'une dynamique entrepreneuriale très forte de son tissu de l'Economie Sociale et Solidaire. L'ESS représente 15,9% de l'emploi privé en région et se place au 5ème rang national. La création d'emplois y est 2 fois plus importante que dans l'économie traditionnelle (période 2000.2007). Pour la Région LR, l'innovation sociale réside dans la construction de réponses économiquement solvables à des problématiques sociétales, à des besoins sociaux peu ou pas satisfaits. Le Languedoc-Roussillon est la région de France, qui cumule le plus d'actions ambitieuses et inédites dans le domaine de l'Innovation Sociale grâce notamment à la dynamique des acteurs de l'ESS relayée par une forte volonté politique. Cette énergie a permis de développer des outils et dispositifs innovants pour encourager, former et développer les initiatives entrepreneuriales innovantes : l'incubateur Alter'Incub, l'école des dirigeants et cadres de l'ESS COEPTIS, la convention d'affaires des grands acteurs français de l'ESS COVENTIS, la pépinière d'entreprises sociales REALIS, le générateur d'entreprises d'insertion REPLIC.

### Objectifs opérationnels :

- Construire une réelle expertise / métier d'accompagnement de projets socialement innovants à fort potentiel économique et faire reconnaître cette expertise régionale au niveau national et européen

- Proposer aux entreprises socialement innovantes des dispositifs d'accompagnement et de financement adaptés à leur spécificité.

## Ambition 5 :

- **Faire de l'international un des points forts de nos entreprises innovantes**

La stratégie de spécialisation Intelligente présente une dimension inter-régionale forte, au niveau français, européen et international. En particulier, il s'agit d'inscrire les domaines de la 3S dans les réseaux de coopération et de circulation des connaissances et des innovations entre les régions partageant les mêmes spécialisations.

Au-delà, avec 300 entreprises étrangères implantées en LR, le Languedoc-Roussillon entend promouvoir ses atouts par une stratégie d'implantation renforcée.

Les exportations de la région s'élevaient en 2013 à près de 6,6 milliards d'euros. mais ce montant ne représente que 1,5 % des exportations françaises, pourcentage modeste eu égard à la taille de la région, qu'elle soit mesurée par le nombre d'habitants ou par le PIB. Ces résultats modestes relèvent en partie des caractéristiques de l'économie régionale, majoritairement tournée vers les activités présentes peu exportatrices. En région les exportations sont principalement tirées par le secteur agricole et l'industrie agro-alimentaire ainsi que par les produits chimiques, parfums et cosmétiques et quelques produits métalliques et métallurgiques. Toutefois, ces exportations si elles sont faibles en volume connaissent une croissance forte (+ 6,8% entre 2012 et 2013). Un dispositif renforcé est prévu.

Pour favoriser le développement à l'export, la stratégie d'implantation et l'insertion des domaines 3S dans les réseaux de coopération, la région Languedoc-Roussillon s'appuiera sur une démarche de marketing territorial, prioritairement dans les domaines de la 3S.

## Objectifs opérationnels :

- Doter chaque domaine 3S d'une stratégie de coopération internationale
- Permettre aux entreprises du territoire dont le potentiel à l'international est avéré, de bénéficier d'un soutien à l'export, prioritairement dans les domaines 3S
- Devenir un territoire plus attractif, notamment vis-à-vis des investisseurs étrangers, prioritairement pour les domaines de la 3S

## V – Gouvernance et Système de suivi

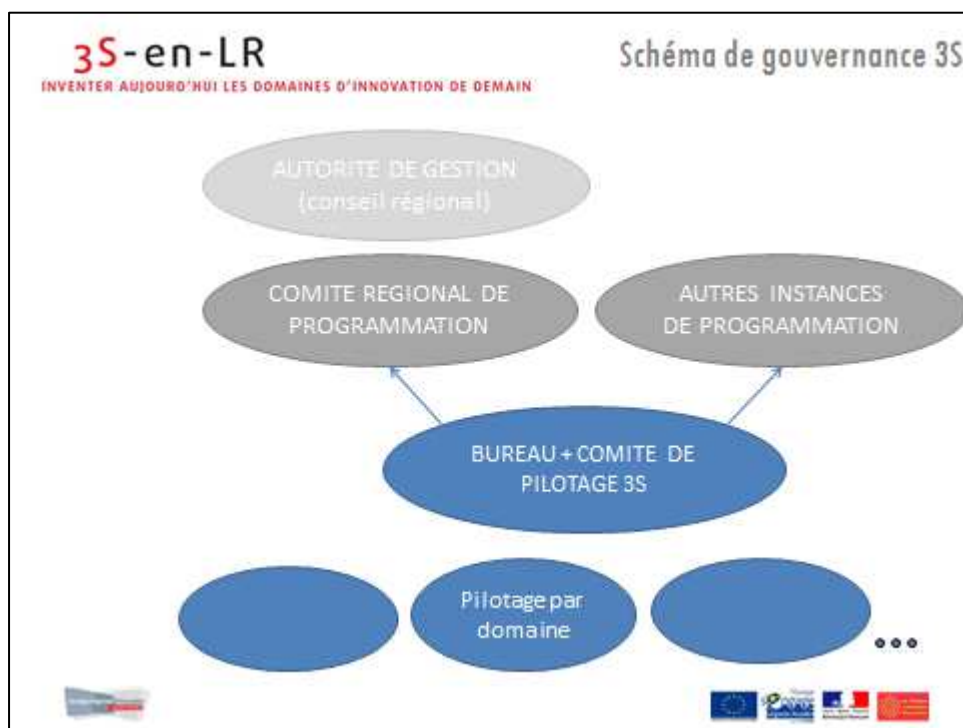
Le schéma de gouvernance et de suivi de la 3S se veut efficace, inclusif et articulé avec les schémas de gouvernance et de suivi des différentes programmations des fonds en Recherche et Innovation (R&I). La gouvernance de la 3S a été formalisée au niveau de l'ensemble de la 3S, ainsi que pour chaque domaine d'innovation.

Cette gouvernance doit permettre :

- la mise en œuvre et le suivi de la Stratégie Régionale d'Innovation « smart spécialisée »
- l'appropriation et la diffusion de cette stratégie auprès des acteurs territoriaux
- la capitalisation et le partage de pratiques avec d'autres régions, notamment au sein de la plateforme 3S

### La gouvernance au niveau de l'ensemble de la 3S

Sous la houlette de l'Autorité de gestion qu'est la Région Languedoc-Roussillon, et d'un comité régional de programmation, un comité de pilotage (COFIL) assure le suivi stratégique global de la 3S, sur la base de travaux préparatoires menés par un Bureau.



### Le comité de pilotage (COFIL) de la 3S

Mission :

Le comité de pilotage suit l'avancement du plan d'actions, les indicateurs de suivi et prépare les décisions stratégiques relatives à l'évolution des domaines. Il décide de la réactivation d'une démarche de mobilisation des acteurs par la découverte entrepreneuriale (consultation en ligne, conférence ...).

Fréquence de réunion :

Le comité de pilotage 3S se réunit 1 fois par an.

**Composition :**

Le COPIL associe des représentants de l'État, de la Région Languedoc-Roussillon, les principales communautés d'agglomération du territoire, des structures de financement et d'accompagnement (chambres consulaires, pôles de compétitivité, Agence Régionale de l'Innovation Transferts LR, Bpifrance, etc.). Y participent également des personnalités qualifiées de l'entreprise et de la recherche.

**Font partie du COPIL :**

Les membres du Bureau (cf ci-après)

**Les représentants du Comité Régional de Programmation :**

- Le Secrétaire Général aux Affaires Régionales, Préfecture de région
- Le Directeur de la DIRECCTE, Préfecture de région
- Le Délégué Régional à la Recherche et la Technologie, Préfecture de région
- Le Directeur de la DREAL, Préfecture de région
- Le Directeur de la DRAAF, Préfecture de région
- La DGA Egalité des chances, Région Languedoc-Roussillon
- Le DGA Economie & emploi, Région Languedoc-Roussillon
- Le DGA Fonctionnement de l'institution, Région Languedoc-Roussillon
- Le DGA Aménagement Durable du Territoire, Région Languedoc-Roussillon
- Le DGA Optimisation des ressources, Région Languedoc-Roussillon

**Les Présidents des 7 Conseils d'Orientation Scientifique et Technique (COSTI) de Transferts LR<sup>18</sup>****Les structures d'accompagnement et de financement :**

- La Directrice Régionale, Bpifrance
- La Directrice Régionale, Caisse des Dépôts
- Le Directeur général, Chambre de Commerce et d'Industrie Régionale (CCIR LR)
- La Secrétaire Générale, Chambre Régionale des Métiers et de l'Artisanat (CRMA LR)
- Le Directeur, Chambre Régionale d'Agriculture (CRA LR)
- Le Directeur de Synersud, réseau régional d'accompagnement à la création et au développement d'entreprises innovantes
- Le Président ou le représentant des 8 pôles de compétitivité (Eau, Eurobiomed, Optitec-Pop Sud, Mer Méditerranée, Qualiméditerranée, Trimatec, Risques et Derbi)
- Les Directeurs du développement économique des 9 communautés d'agglomérations du Languedoc-Roussillon (Montpellier Agglomération, Nîmes Métropole, Perpignan Méditerranée, Alès Agglomération, Agglomération Thau Agglo, Béziers Méditerranée, Carcassonne Agglo, Le Grand Narbonne, Pays de l'Or)

**Les représentants de la recherche et de l'enseignement supérieur :**

- Le Président ou son représentant, COMUE-LR
- Le représentant des fondateurs (universités), COMUE-LR
- Le responsable valorisation-partenariat, COMUE-LR
- Le représentant du CODOR :
- Le représentant du CODIGE
- Le PDG de la SATT AxLR
- Le Président ou le représentant exécutif de l'IDEX (sous réserve de l'obtention du label)

<sup>18</sup> COSTI : comités d'orientation scientifiques et techniques de Transferts LR, organisés selon les 7 domaines d'innovation, en charge d'expertiser les demandes d'aides individuelles des entreprises et celles liées à la R&D collaborative régionale

*La Stratégie Régionale d'Innovation de Spécialisation Intelligente est initiée par l'État et la Région Languedoc-Roussillon, sous l'impulsion de l'Europe.*

## Le bureau de la 3S

---

### Mission :

Le bureau a en charge le suivi opérationnel de la 3S et la préparation des comités de pilotage.

### Fréquence de réunion :

Le bureau se réunit 2 à 3 fois par an.

### Composition du bureau :

Co-présidence : La Directrice Générale Adjointe des Services Egalité des Chances de la Région Languedoc-Roussillon, le Directeur Général Adjoint des Services Economie-Emploi de la Région Languedoc-Roussillon

Animation, organisation et stratégie : animatrice 3S (Transferts LR) et chef de projet 3S (Région Languedoc-Roussillon)

### Sont membres du bureau :

- Le chef de projet 3S, Directeur de l'Enseignement Supérieur et de la Recherche (DESR) de la Région Languedoc-Roussillon
- La Directrice du Développement des entreprises (DDE) de la Région Languedoc-Roussillon
- Le Directeur Adjoint des affaires européennes (DPIEC) de la Région Languedoc-Roussillon
- Le Chargé de mission économie de la Préfecture de région (SGAR-Directe)
- Les représentants industriels des domaines d'innovation<sup>19</sup>
- Les référents institutionnels des domaines d'innovation
- Le Président de l'Agence Régionale de l'Innovation Transferts LR
- La Directrice de l'Agence Régionale de l'innovation Transferts LR

Une **équipe opérationnelle 3S**, constituée d'agents de l'Agence Régionale de l'Innovation Transferts LR, assure le soutien méthodologique aux équipes d'animation des domaines et l'animation globale de la 3S. L'agence a mis en place un nouveau modèle d'organisation pour couvrir la mission de suivi des feuilles de route des 7 domaines de la 3S.

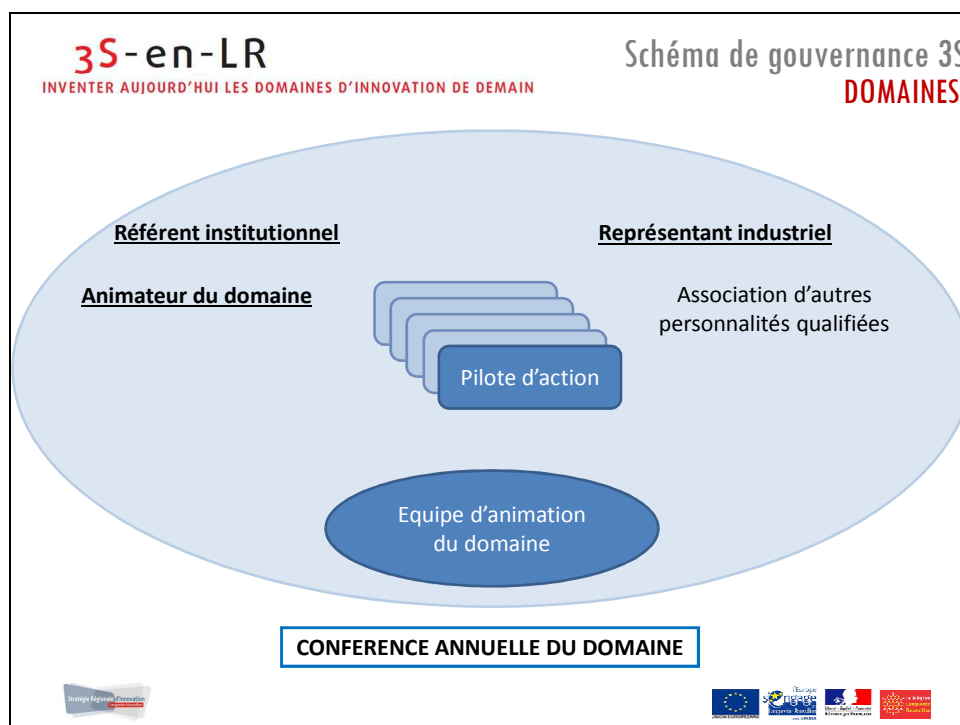
---

<sup>19</sup> La notion de représentant industriel et de référent institutionnel est décrite ci-après dans l'organisation des domaines d'innovation



## La gouvernance de chaque domaine d'innovation 3S

Chaque domaine d'innovation s'organise de manière autonome pour assurer un suivi dans le temps des actions (sous forme de « revue des actions ») ainsi qu'un suivi de l'atteinte des objectifs opérationnels. L'organisation de chaque domaine suit le schéma ci-dessous.



Les **pilotes d'action** ont un rôle central dans la mise en œuvre de la 3S. Pour chaque action 3S, un pilote est nommé afin d'animer et de coordonner la mise en œuvre de l'action, d'identifier les moyens et ressources nécessaires à sa mise en œuvre, et assurer le reporting.

Une **conférence annuelle** est prévue pour chacun des 7 domaines de la 3S. Elle associe les acteurs territoriaux concernés afin qu'ils participent de façon consultative à l'avancement des actions et à l'évolution des domaines.

Pour assurer le **suivi des feuilles de route**, un dispositif d'appui opérationnel est prévu pour chacun des domaines :

- Une **équipe d'animation** assure le suivi du portefeuille d'actions sous la coordination d'un **animateur**.
- L'animateur s'appuie sur un **référént institutionnel**, un **représentant industriel** et des personnalités qualifiées du domaine pour accompagner le travail des pilotes d'actions et de l'équipe d'animation.

Le **référént institutionnel** - à la tête d'une des directions de la Région Languedoc-Roussillon - a un rôle-clé dans la cohérence entre la feuille de route du domaine d'innovation 3S et les autres politiques publiques, y compris sur le volet financier. Il fait le lien avec la mise en œuvre du PO sur les différents « objectifs thématiques » (OT). Le référént institutionnel représente le domaine au Comité de Pilotage 3S<sup>20</sup>.

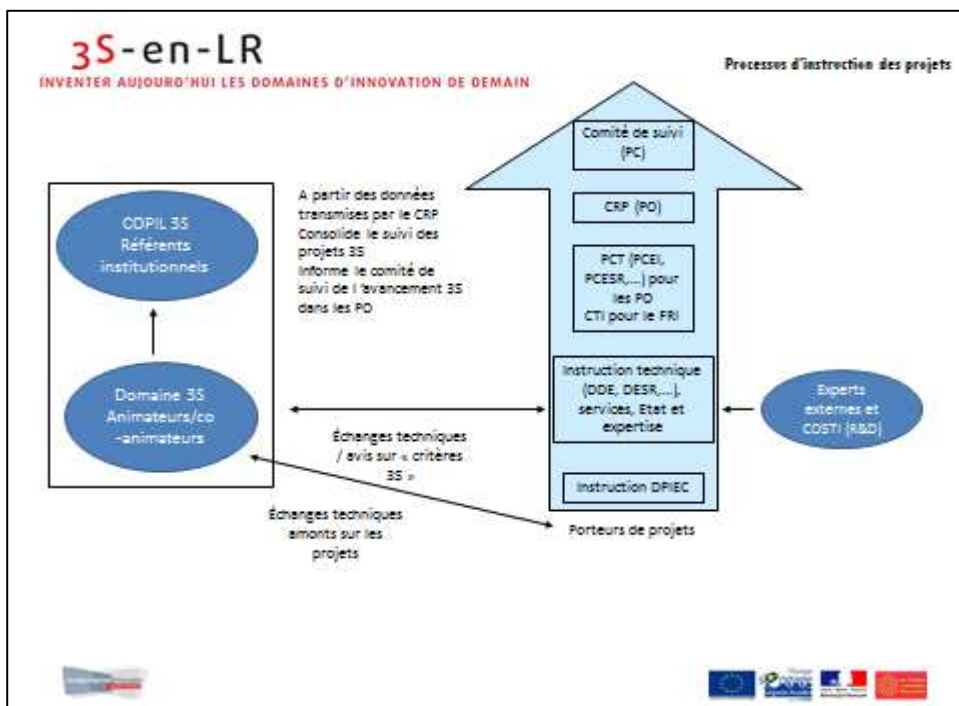
<sup>20</sup> Liste des représentants institutionnels :

Le Directeur de l'Enseignement Supérieur et de la Recherche, Région LR, chef de projet 3S et référént institutionnel du domaine « Économie littorale »

La Directrice du Développement des Entreprises, Région LR, référént institutionnelle du domaine « thérapies innovantes - diagnostic » et du domaine transversal « Entrepreneuriat-Innovation »

## Articulation de la gouvernance 3S avec la gouvernance PO

Le schéma d'organisation ci-dessous doit assurer une bonne coordination entre la gouvernance 3S et la gouvernance PO.



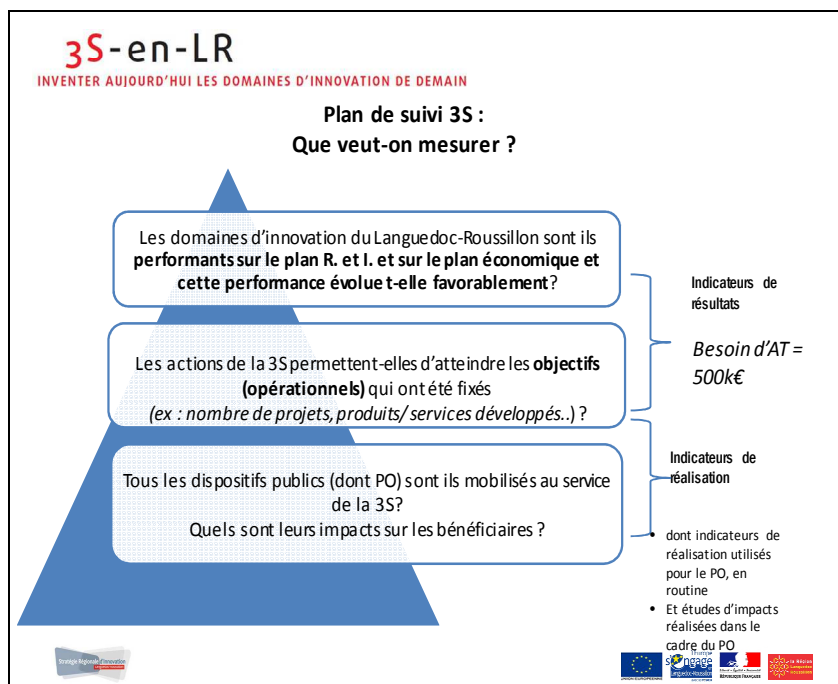
Au niveau de chaque domaine, les animateurs des domaines 3S et leurs équipes assurent des échanges réguliers avec les porteurs de projets en amont de leurs dépôts de dossiers. Ils échangent aussi avec les équipes de l'autorité de gestion (la Région Languedoc-Roussillon), afin de faciliter l'instruction des dossiers. Ils donnent notamment un avis informel sur le lien entre les dossiers présentés et la feuille de route 3S. Les animateurs sont en lien permanent avec les représentants institutionnels membres du comité de pilotage. Ils participent aux pré-comités techniques.

- Le Directeur Adjoint de la Direction du Développement des Entreprises, Région LR, référent institutionnel du domaine « H2O »
- Le Directeur de l'Environnement, Région LR, référent institutionnel du domaine « Transition industrielle et énergétique »
- Le Directeur des Systèmes d'Information, Région LR, référent institutionnel du domaine « Acquisition de données, traitement et visualisation des données numériques »
- La Directrice de la Ruralité, de l'Agriculture et de l'Economie Littorale, Région LR, référent institutionnel du domaine « Production et valorisations innovantes et durables des cultures méditerranéennes et tropicales »

## Le plan de suivi de la 3S

Le système de suivi de la 3S se décompose en trois éléments :

- Le suivi de la **performance des domaines d'innovation** du Languedoc-Roussillon, sur le plan Recherche et Innovation (R&I), et sur le plan économique. Il s'agit d'indicateurs de résultats communs à tous les domaines.
- Le suivi de l'atteinte **des objectifs opérationnels** fixés sur chacun des domaines d'innovation de la 3S. Il s'agit d'indicateurs de résultats et des indicateurs de réalisations **spécifiques**.
- Le suivi de la mobilisation **des dispositifs publics** (dont le PO) au service de la stratégie 3S, avec des indicateurs de réalisation et des indicateurs d'impacts auprès des bénéficiaires.



## Le suivi de la performance des domaines d'innovation

La performance des domaines d'innovation du Languedoc-Roussillon est suivie à travers une liste limitée d'indicateurs communs à l'ensemble des domaines, comportant des mesures sur l'évolution des données économiques et R&I, et de positionnement vis-à-vis d'autres pays européens. La liste d'indicateurs proposée figure dans le schéma ci-dessous. Cette liste indicative pourrait être révisée en fonction de la faisabilité du recueil des données.

Indicateurs de performance des domaines	Mode de recueil
<p><b>Indicateurs de performance économique</b></p> <ul style="list-style-type: none"> <li>• Evolution nb entreprises / effectif / CA</li> <li>• Evolution du nb de création d'entreprises / implantation nouvelles entreprises / répartition taille</li> <li>• <b>Positionnement du LR/ niveau européen</b> sur données économiques (ex : part du marché du LR /UE, part des emplois, positionnement sur taux de création d'entreprises)</li> </ul> <p><b>R&amp;I</b></p> <ul style="list-style-type: none"> <li>• Evolution de l'investissement en R&amp;D des entreprises / effectif R&amp;D</li> <li>• Evolution / nb brevets et nb publications / nb de chercheurs</li> <li>• Evolution Nb projets collaboratifs / PCRDT / PIA</li> <li>• Positionnement du LR/ niveau européens sur données R et I.</li> </ul>	<p>➤ <b>Prestation externe :</b>                      Méthodologie spécifique pour la définition du périmètre des sujets prioritaires (base bibliométrique) et constitution du panel d'entreprises à suivre, consultation de bases de données européennes</p>

## Le suivi de l'atteinte des objectifs opérationnels des domaines d'innovation

De quelle manière les actions de la 3S ont un « effet transformant » sur les domaines d'innovation ? Cet effet sera mesuré à travers des indicateurs de réalisation et de résultats spécifiques à chacun des domaines. Ces indicateurs permettent aussi de vérifier si le domaine d'innovation atteint les objectifs opérationnels fixés. À ce stade de la démarche, la liste est indicative et pourrait être révisée en fonction de la faisabilité du recueil des données. Ci-dessous, une proposition d'indicateurs spécifiques appliqués au domaine « Economie littorale ».

EXEMPLE D'OBJECTIFS OPERATIONNELS (« en 2020, on aura réussi, si... ») Domaine Economie Littorale	EXEMPLE D'INDICATEURS SPECIFIQUES PAR DOMAINE Indicateurs spécifiques proposés
A101- On a créé une offre complète de solutions clé en main de <b>monitoring et d'aide à la décision pour la gestion des milieux marins côtiers</b> (suivi, interprétation, prédiction...)	Nb de projets de R&DT Nb nouveaux produits/services développés
A102- On a développé et vendu des savoir-faire et projets d'aménagement littoral et maritime (éco-conçu, intégré et multifonctionnel) et des solutions liées à la restauration / compensation écologique. L'ensemble permettra de créer un modèle « d'écocité marine » servant de vitrine internationale	Nb de projets d'aménagement (démonstration) Nb de solutions de génie écologique Elaboration d'1 outil méthodologique pour les Maîtres d'ouvrage (= 1 action)
A201- On a conçu, fabriqué et vendu une offre de services et produits pour l'habitat littoral méditerranéen adapté aux risques climatiques et au confort d'été	Nb de produits/services développés Nb de projets de R&DT
A202- On a créé des solutions à faible coût de mesure de consommation des ressources et de confort des usagers à l'échelle à la fois du bâtiment et du territoire	Nb de solutions de mesures développés Nb de projets de R&DT
A301 - Développer une offre intégrée de services et produits innovants liés à la filière Kite surf	Nb de produits/services développés Etat d'avancement de l'élaboration d'un cahier des charges pour les communes (=1 action) Nb de pratiquants (visibilité/attractivité)
A302 - Concevoir et produire des bateaux et services intégrés pour la plaisance (notamment catamarans, bateaux de grand voyage), ciblés haut de gamme avec faible impact environnemental	Nb de bateaux/produits/services développés Nb de projets de R&DT
A401 - On a développé une unité de sélection et une écloserie industrielle pour obtenir des naissains d'huîtres (et d'autres invertébrés) et des poissons méditerranéens pré grossis avec label qualité et impact environnemental très réduit	Etat d'avancement de l'action « écloserie industrielle » : nombre de bassins construits, ... Etat d'avancement de la création d'une plateforme technique de transfert conchylicole Nb de projets industriels (process, production)
A402 - On a réussi la valorisation et la production industrielle des biotechnologies bleues	Nb d'actions de promotion des ressources marines médit. (soucotèque/chimiotèque) Nb de partenariats/projets LR utilisant ces ressources Nb de projets sur les microalgues ayant franchi le stade de pilote industriel

## Le suivi des dispositifs publics au service de la 3S

Il s'agit de mesurer la « contribution » des dispositifs publics à la stratégie 3S. Les indicateurs prévus sont en cohérence avec les indicateurs retenus dans le cadre du PO.

Le suivi des 7 domaines d'innovation et des 14 sujets prioritaires de la 3S sera mis en place en routine sur les outils de gestion des aides, et décliné sur l'ensemble des aides régionales R&I (FEDER, Fonds régional Innovation Plus...), en vue d'une évaluation de réalisation (par exemple le nombre de projets soutenus). Ponctuellement, seront menées des études d'impacts de ces dispositifs sur les bénéficiaires relevant des domaines de la 3S.

Le COPIL 3S incitera les différents financeurs et les structures d'accompagnement à mettre en place des codifications spécifiques dans leurs outils de gestion pour arriver à suivre la 3S.

Les indicateurs proposés figurent dans le schéma ci-dessous.

Indicateurs	Mode de recueil
<p><b>Indicateurs de réalisation</b></p> <ul style="list-style-type: none"> <li>• Nombre d'entreprises / labo soutenus « <b>dans les domaines de la 3S</b> » <ul style="list-style-type: none"> <li>✓ Nombre d'entreprises / labo bénéficiant de subventions</li> <li>✓ Nombre d'entreprises / labo bénéficiant d'un soutien financier autre que subvention</li> <li>✓ Nombre d'entreprises / labo bénéficiant d'un soutien non financier</li> </ul> </li> <li>• Dont nombre de <b>nouvelles</b> entreprises / labo bénéficiant d'un soutien</li> </ul> <p><b>Indicateurs de résultat</b></p> <ul style="list-style-type: none"> <li>• Impact du soutien (nouveaux produits / services lancés, recrutement(s)...) </li> </ul>	<ul style="list-style-type: none"> <li>➤ Données à récolter en routine par les services de la Région</li> <li>➤ Données à récolter en routine par les structures d'appui à l'innovation (Transferts LR, pôles, Synergies...)</li> <li>➤ Mesure d'impact via enquêtes ad hoc menées par la Région et les structures d'accompagnements</li> </ul>

## Mise en place d'un plan d'évaluation et d'un calendrier

Chaque niveau d'indicateurs fait l'objet d'un plan spécifique de recueil des données.

- **Suivi de la performance des domaines d'innovation** : 3 requêtes sont prévues, en 2015, en 2018 et à l'issue de la programmation en 2021.
- **Suivi de l'atteinte des objectifs opérationnels** : revue de suivi annuelle par les équipes d'animation, enquêtes ponctuelles décidées annuellement par l'équipe d'animation.
- **Suivi des dispositifs publics** : recueil des indicateurs de réalisation en routine, via les outils de gestion. Consolidation et revue annuelle, études d'impacts.

La revue des indicateurs est prévue selon l'organisation ci-dessous.

Niveau	Qui collecte ?	Comment ?	Qui supervise ? Suit ? Valide ?
Indicateurs de performance des domaines <b>= indicateurs de résultats</b>	animateur et chef de projet 3S	Avec prestation externe et l'appui des animateurs	Bureau COPIL 3S COPIL 3s
Indicateur de suivi des dispositifs publics mobilisés pour la 3S (PO, FRI ..) <b>= indicateurs de réalisation (+ enquêtes ad hoc pour mesures d'impact sur OT1 ou OT3, sur FRI...)</b>	DPIEC pour les PO (dans logiciel Synergie) Base de données DDE pour synergie  Animateur 3S pour consolidation (deux fois par an)	PO : en routine dans logiciel Synergie FRI : Base de données DDE  Outil de pilotage des structures d'accompagnement (TLR, pôle	Bureau COPIL 3S COPIL 3s
Indicateurs de suivi des objectifs opérationnels <b>= indicateurs de résultats et de réalisation</b>	Animateurs domaines	À préciser par chaque domaine (chantier à mener début 2015)	Équipes d'animation domaines

## VI- Cadre financier de la Stratégie de Spécialisation Intelligente en Languedoc-Roussillon

### La 3S, engagement politique fort de la Région Languedoc-Roussillon

La Stratégie de Spécialisation Intelligente est un engagement politique fort de la Région Languedoc-Roussillon car elle constitue le « volet productif » du Schéma Régional de Développement Economique (SRDE) élaboré par le conseil régional.

C'est pourquoi la Région a prévu d'allouer des montants importants à la 3S, non seulement dans le cadre du PO FEDER et de ses contreparties, mais également à travers ses propres dispositifs d'intervention en faveur des entreprises innovantes, notamment le Fonds Régional d'Innovation « Innovation Plus ».

### Toutefois, plusieurs éléments ne peuvent faire l'objet d'un chiffrage à ce jour.

- Ce cadre financier ne peut préjuger des financements qui seraient obtenus sur la Recherche et l'Innovation à l'issue d'appels à projets compétitifs (H2020, FUI, PIA..). Ne sera présentée ici qu'une première liste de financements d'ores et déjà acquis sur la période 2014- 2020.
- La mesure totale des dépenses de R&D privée ne peut pas être consolidée par domaine d'innovation 3S. Il n'est donc pas possible de fournir des projections complètes sur les dépenses de R&D privées relevant des domaines 3S. La première estimation de « cadre financier » pour la 3S sera fortement sous-évaluée à ce stade pour les dépenses totales de R&D privée.

### Le périmètre couvert par la 3S et la nature des dépenses à couvrir

Les « dépenses à couvrir » sont les dépenses permettant :

- D'assurer la mise en œuvre des actions structurantes de la 3S : actions portées par l'ensemble des acteurs de l'écosystème innovation de la région : Agence régionale de l'innovation Transferts LR, pôles de compétitivité, clusters... Car les feuilles de route portent en priorité sur la mise en œuvre de la Stratégie 3S. Ces actions comprennent notamment le lancement d'appels à projets de R&D dédiés aux domaines de la 3S, la structuration d'offres intégrées, la mise en place d'outils d'ingénierie financière, des actions de coopération sur les domaines de la 3S...
- De financer les projets collaboratifs ou collectifs (projets de R&D collaborative, infrastructures de R&D, démonstrateurs, etc.)
- De soutenir les projets des entreprises via des aides individuelles à l'innovation fléchées sur les domaines 3S
- D'assurer l'animation et le suivi de la stratégie 3S

### Les sources et types de financements

Pour couvrir l'ensemble des dépenses, plusieurs types de financement sont identifiés :

- le financement du Programme Opérationnel (PO) et ses contreparties publiques et privées
- les financements hors PO : régionaux, nationaux, européens ou privés



## Le financement PO et ses contreparties publiques et privées

Le Programme Opérationnel (PO) FEDER-FSE 2014-2020 oriente une partie importante des crédits européens et de leurs contreparties nationales à la réalisation de la 3S. Ces crédits s'ajoutent à d'autres financements locaux et nationaux, voire communautaires (Horizon 2020...) décrits plus loin.

En affectant 100 % des crédits FEDER de l'Objectif Thématique (OT) 1 à la 3S, le Programme Opérationnel traduit une volonté de concentrer les moyens sur la réalisation de cette stratégie.

En prévoyant d'utiliser plus d'un tiers des crédits de l'OT 3 consacrés au développement des entreprises pour l'accomplissement de cette stratégie, il est clair que l'innovation devient un contributeur prioritaire de la croissance économique.

L'Axe Prioritaire 1 du PO FEDER/FSE contribue à lui seul pour près de 77 M€ de crédits européens et plus de 75 M€ de contreparties nationales publiques et privées à la réalisation de la 3S.

L'Axe Prioritaire 1 n'est pas le seul à contribuer à la dynamisation des domaines d'innovation du Languedoc-Roussillon. L'Axe 2, partiellement consacré au développement des usages TIC mais aussi l'Axe 3 dédié à la transition énergétique devraient y contribuer, à hauteur de 4,5 M€ de FEDER.

Le FSE devrait aussi contribuer à la réalisation de la 3S, notamment en soutenant l'accompagnement à la création d'entreprises.

Le montant total des financements européens provenant du PO FEDER-FSE LR 2014-2020 qui devraient participer à la réalisation de la 3S (selon une première estimation) s'élève à 96 M€, soit près d'un quart des ressources financières de l'enveloppe FEDER/FSE 2014-2020 (cf. tableau détaillé ci-dessous).

Les contreparties nationales (publiques et privées) peuvent être estimées *a minima* à 90 M€.

Les contreparties privées qui n'entrent pas en ligne de compte dans la maquette du PO FEDER-FSE n'ont pas été intégrées, car elles sont difficiles à évaluer à ce stade. Il s'agit principalement de dépenses engagées par les entreprises, mais qui ne peuvent être comptabilisées dans les assiettes éligibles des projets au PO FEDER/FSE (pour des raisons de temporalité, de type de dépenses...).

Les contreparties publiques mobilisées proviendront notamment des dispositifs FUI, Fonds Innovation Plus, R&D collaborative, des collectivités territoriales, de l'État, des PIA.

Axes prioritaires du PO FEDER/FSE/IEJ LR 2014-2020	Soutien UE au PO LR (2014-2020) en euros	part des ressources UE affectées à la S3 (%)	estimation des ressources UE affectées à la S3 (€)	Contreparties publiques mobilisables sur la S3	Contreparties privées mobilisables sur la S3
Axe 1 (FEDER) - Investir durablement dans la croissance intelligente	116 268 394	66,0%	76 737 140	31 415 584	44 610 129
Axe 2 (FEDER) - Réduire la fracture numérique et favoriser l'émergence de la e-société	32 126 793	33,3%	10 708 931	3 569 644	3 569 644
Axe 3 (FEDER) - Encourager la transition énergétique	56 604 348	5,5%	3 097 941	1 323 427	1 473 817
Axe 4 (FEDER) - Préserver et valoriser le territoire et ses ressources au bénéfice d'une croissance durable	67 313 280	2,5%	1 682 832	841 416	280 472
Axe 5 (FEDER) - Favoriser une approche urbaine intégrée	24 171 585	0,0%	0	0	0
Axe 6 (FSE/IEJ) - Promouvoir l'employabilité des jeunes par la mise en œuvre de l'Initiative pour l'Emploi des Jeunes	13 702 502	0,0%	0	0	0
Axe 7 (FSE) - Accompagner la création et la reprise d'activité par le développement des compétences	27 320 940	10,0%	2 732 094	910 698	1 293 191
Axe 8 (FSE) - Former tout au long de la vie pour favoriser l'accès à l'emploi	60 085 055	0,0%	0	0	0
Axe 9 (FEDER) - Assistance Technique	9 485 059	10,0%	948 506	632 337	0
Axe 10 (FSE) - Assistance Technique	3 972 044	0,0%	0	0	0
<b>TOTAL</b>	<b>411 050 000</b>	<b>23,3%</b>	<b>95 907 444</b>	<b>38 693 106</b>	<b>51 227 253</b>
			<b>TOTAL</b>	<b>185 827 802</b>	

## Autres financements mobilisés (financements hors contreparties PO)

- 120 M€ apportés par le Fonds régional « Innovation Plus » (50 % privés, 25 % Région Languedoc-Roussillon et 25 % Bpifrance) pour les aides à l'innovation (chiffre estimé sur une base de 70 % de dossiers « 3S »)
- 20 M€ apportés par la SATT AxLR sur les projets de maturation relevant de la 3S (PIA1)
- 5 M€ apportés par d'autres dispositifs (incubation, PFMI PIA, PEPITE)

Pour mémoire, les Equipex, Labex, Infrastructures de Biologie-Santé et Bioinformatique du PIA1 obtenus en Languedoc-Roussillon dans les thématiques 3S (116 M€) viendront renforcer les actions prévues (équipements ouverts aux entreprises, expertise, RH).

## Financements à venir

Attention : le montant des financements nationaux et européens (Horizon 2020, PIA2, concours national de la création d'entreprises innovantes du ministère de la Recherche, Plans Industriels, concours mondial de l'Innovation, etc.) ne peut pas être estimé, car il s'agit d'appels à projets compétitifs.

## Périmètre financier 2014-2020 de la 3S en Languedoc-Roussillon

Le cadre financier pluriannuel présenté ci-dessus se fonde sur une estimation *a minima*, prudente, des ressources qui seront consacrées à la 3S. Ce cadre est susceptible d'être revu en fonction des engagements futurs, notamment sur le Contrat de projets État-Région (CPER).

**À ce jour, l'estimation conservatrice de toutes les ressources publiques et privées minimum consacrées à la mise en œuvre de la 3S avoisine les 330 M€.**

## ANNEXE :

# Méthodologie détaillée d'élaboration de la 3S

### Table des matières

Préambule.....	59
Méthodologie d'élaboration : Organisation mise en place et processus suivi .....	60
1. Phase Analyse .....	61
2. Phase Prospective/Vision : La démarche de « découverte entrepreneuriale » .....	66
3. Phase de Priorisation et de Validation .....	70
4. Phase d'élaboration du « Policy-mix » .....	75

## Préambule

Si la région Languedoc Roussillon ne possède pas de tradition industrielle ancrée sur son territoire, elle peut se prévaloir d'un dynamisme important de création d'entreprises innovantes dans les secteurs d'avenir : TIC, biotech, chimie verte, etc...

Ce dynamisme économique s'appuie également sur le flux migratoire de personnes actives venant s'installer sur un territoire offrant des conditions d'accueil encore intéressantes.

Mais l'un des atouts du territoire reste son activité en recherche publique. Avec un ratio DIRDA/PIB parmi les plus élevés de France, la recherche publique et académique représente 14 000 emplois directs et constitue non seulement un poumon économique en soi, mais aussi une opportunité de partenariat et d'innovation pour les entreprises. La stratégie de spécialisation intelligente doit donc tenir compte de cet atout de notre écosystème, tout en essayant de rapprocher l'activité des laboratoires publics et les besoins des entreprises, qui s'ignorent trop souvent en France. Ici plus qu'ailleurs la 3S devra être une force de transformation, non seulement pour que l'innovation se développe dans les entreprises des domaines sélectionnés, mais aussi pour que les laboratoires travaillent plus étroitement et dans la durée avec les entreprises. Car in fine celles-ci sont les futurs employeurs des étudiants.

Dans le cadre de la programmation des fonds structurels européens 2014-2020, l'Union Européenne a demandé aux régions d'élaborer une stratégie de spécialisation intelligente, dite « 3S », condition préalable à l'obtention des crédits FEDER. L'enjeu est d'identifier les domaines d'innovation pour lesquels une région dispose d'atouts, d'une capacité de différenciation à l'échelle européenne, et d'une réelle dynamique entrepreneuriale.

Parce qu'elle entend faire de la 3S un véritable levier de développement économique régional, la Région Languedoc-Roussillon s'est fortement impliquée sur la méthodologie d'élaboration de la 3S. Le processus a permis à la fois l'objectivation des données, l'émergence de nouvelles idées et la mobilisation des acteurs, via la démarche de découverte entrepreneuriale.

Cette démarche a été élaborée avec l'appui précieux de :

- Dominique Foray, Professeur à l'Ecole Polytechnique Fédérale de Lausanne (Suisse) – concepteur de la 3S,
- Philippe VANRIE, Directeur du réseau European Business Network, expert mandaté par l'UE pour suivre l'élaboration de la 3S en LR.

## Méthodologie d'élaboration : Organisation mise en place et processus suivi

### Organisation mise en place pour l'élaboration de la 3S :

Une organisation spécifique a été mise en place dès novembre 2012 :

- Une équipe projet de 6 personnes (représentants Etat, Région, et Transferts LR, Agence Régionale de l'innovation) s'est réunie en moyenne une 1/2 journée par semaine, mobilisant plus de 200 jours /homme de travail.
- Un Directeur de la Région a été nommé comme chef de projet 3S, dédiant 30% à 40% de son temps à la démarche.
- Des ressources spécifiques ont été mises en place au sein de l'Agence Régionale de l'Innovation Transferts LR, pour assurer l'assistance à maîtrise d'ouvrage sur l'élaboration de la 3S (environ 3 ETP entièrement dédiés aux travaux).
- Un Comité Technique de Concertation État – Région, a été constitué, réunissant les services techniques du Développement Economique, de la Recherche, et des Fonds Européens, avec l'appui de Transferts LR, Agence Régionale de l'Innovation. Ce Comité, ayant en charge le pilotage opérationnel de la démarche, s'est réuni à 8 reprises entre novembre 2012 et juin 2013 notamment aux moments clés de la démarche : lancement de la démarche, 1ère identification des domaines à soumettre à l'analyse, organisation de la mobilisation d'acteurs avec tenue d'une conférence inaugurale sur la 3S, présélection des domaines d'innovation sur base d'une consultation en ligne, ....

Ce comité, réunissant 24 membres, a mobilisé 120 jours / homme de travail.

### Processus suivi – principales phases :

En s'appuyant sur le guide européen « RIS 3 » et le guide DATAR, le Comité Technique de Concertation Etat - Région a mis en place un processus comprenant les phases suivantes :

#### Phase Analyse :

Prise en compte de l'évaluation de la SRI 2007 – 2013.

Prise en compte de l'analyse AFOM transversale sur l'innovation en région réalisée dans le cadre de l'élaboration des PO FEDER (cf AFOM PO FEDER).

Analyse de 40 domaines d'activité stratégiques du Languedoc-Roussillon, selon une méthode dite « ACP » (analyse en composante principale), puis analyse qualitative pour chaque D.A.S, selon une méthodologie de type A.F.O.M, réalisée de novembre 2012 à mars 2013.

**Phase Prospective/ Vision** : Une démarche de « découverte entrepreneuriale », pour faire émerger des propositions « d'activités nouvelles / émergentes » génératrices d'innovations, et susceptibles de créer un développement économique significatif. Réalisée de mai à juillet 2013.

**Phase Priorisation** : La sélection de 7 domaines d'innovation 3S, déclinés en 14 sujets prioritaires. Phase réalisée de juillet à octobre 2013, et validée par l'exécutif régional (Préfet et Président de Région)

**Phase Policy-mix** : l'élaboration d'une feuille de route par domaine, lancée en novembre 2013 et en cours de finalisation/ validation.

**Phase Gouvernance et suivi** : Une gouvernance spécifique au pilotage et au suivi de la 3S sur la période 2014-2020 est en cours de mise en place.

## 1. Phase Analyse

**Objectif : Repérer l'ensemble des dynamiques en présence sur la recherche et l'innovation, pour une 3S inclusive**

Les travaux réalisés dans le cadre de cette phase ont été :

- Une analyse A.F.O.M transversale sur la recherche et l'innovation en région ;
- La cartographie de 40 domaines d'activités stratégiques (D.A.S), via une analyse statistique multi-variée dite « analyse en composante principale » (ACP) ;
- L'analyse qualitative de chacun des 40 domaines d'activité stratégiques

### METHODOLOGIE DETAILLEE

#### L'analyse A.F.O.M transversale sur la R.et.I.

Conformément à la circulaire DATAR du 16 juillet 2012, en vue de la préparation de l'Accord de partenariat et des PO, dix fiches thématiques de type A.F.O.M ont été réalisées, correspondant aux dix objectifs prioritaires de la Commission Européenne, dont une fiche A.F.O.M sur la recherche et l'innovation. Ces fiches ont mis principalement en exergue une analyse Atouts/Faiblesses – Opportunités/Menaces de la thématique, ses enjeux transversaux et ses orientations stratégiques transversales. Lors du premier semestre 2012 et suite à la circulaire DATAR du 12 mars 2012, des travaux de diagnostic avaient été systématiquement inscrits à l'ordre du jour des pré-comités thématiques (mis en place pour le programme 2007-2013), et des contributions propres aux services de la Région et aux services de l'Etat avaient été demandées. Les contributions, ont visé à mettre à jour le diagnostic 2007-2013, et à décrire les évolutions et les grands enjeux de la situation régionale. Synthétisés en septembre 2012 par un bureau d'études, elles ont été discutées par des acteurs de l'écosystème régional de novembre à décembre 2012, et validés par l'Etat et la Région.

Extrait de l'analyse AFOM transversale

	OPPORTUNITES	MENACES
Caractéristiques économiques	<ul style="list-style-type: none"> <li>- Un positionnement sur des secteurs convergents et porteurs d'avenir, qui seront à confirmer dans le cadre de la 3S, notamment sur les thèmes agro-environnement, TIC Santé ressources marines, chimie verte, énergies du futur (solaire, nucléaire, valorisation de la biomasse, formations innovantes, etc.).</li> <li>- Diversification de l'économie régionale vers des secteurs industriels à forte valeur ajoutée (mécanique, composants électroniques, chimie, santé).</li> <li>- Installation des entreprises de grande taille (Schlumberger, Intel) forte attractivité de la Région grâce au potentiel de R&amp;D publique local.</li> <li>- Développement de l'économie sociale s'appuyant sur la mise en place d'une pépinière (REALIS) et d'un incubateur, Alter'Incub, spécialisées dans l'innovation sociale, et des réseaux territoriaux actifs.</li> <li>- Des « niches » à exploiter (serious game, robotique médicale, diagnostic médical, etc.).</li> <li>- Potentiel d'innovation commerciale dans le secteur touristique.</li> <li>- Des industries créatives et culturelles (image : jeu vidéos - ex : Ubisoft, audiovisuel) au potentiel de développement sans doute intéressant mais qui reste à diagnostiquer, et à</li> </ul>	<ul style="list-style-type: none"> <li>- Décalage entre le poids scientifique de la recherche publique et les spécificités du tissu économique local.</li> <li>- Forte problématique de transmission / cession des entreprises innovantes.</li> <li>- Taux de chômage important et taux de survie à 5 ans des entreprises faible (50,1% contre 55,7% au niveau national).</li> <li>- Accès difficile pour les TPE aux marchés.</li> <li>- Faible présence régionale de gros donneur d'ordres privés.</li> <li>- Délocalisation de grands centres de R&amp;D privés (SANOFI).</li> </ul>

Sur les bases de cette analyse transversale, l'objectif a été d'identifier puis de caractériser des domaines d'activités stratégiques (secteurs d'activité et/ou domaines technologiques), à la fois via des données semi-quantitative et une approche qualitative auprès des acteurs du territoire.



## Le repérage des domaines d'activités stratégiques :

En vue de constituer la liste des domaines à analyser, l'Agence Régionale de l'Innovation a organisé dans un 1<sup>er</sup> temps un séminaire réunissant les Directions de la Région et de l'Etat intervenant sur les champs de l'Economie, de la Recherche et de l'innovation. Dans le cadre de ce séminaire, il a été demandé aux représentants des directions de formuler des propositions de D.A.S, à partir de consultations informelles auprès des structures intervenant dans le champ de l'économie et de la recherche/ innovation. Ces D.A.S. devant être des domaines créateurs d'emplois et de richesses et/ ou de recherche et d'innovation.

A l'issue de ce séminaire, plus de 110 propositions ont émergées, puis, suite à deux séances de travail en équipe projet 3S, ces propositions ont été ramenées à 40 domaines d'activités stratégiques (suppression de doublons ou de propositions suscitant peu de consensus).

## L'analyse multi-variée dite « analyse en composante principale » (ACP)

La méthodologie dite « Analyse en Composante Principale » a été retenue, pour une représentation cartographique de données complexes sur les 40 D.A.S, dans le cadre d'un travail collaboratif entre les services de l'Etat et de la Région, les structures «satellites » et une équipe de chercheurs du Centre d'Ecologie Fonctionnelle et Evolutive (CEFE) – Centre National de la Recherche Scientifique (CNRS).

## Les descripteurs retenus :

Ces domaines ont été caractérisés par des descripteurs, soit 23 descripteurs au total, couvrant :

- Les descripteurs **macro-économiques** : Emploi, Chiffre d'affaires, évolution du CA et de la VA.
- Les descripteurs caractérisant **la dynamique entrepreneuriale** du domaine en rapport à l'innovation (la structuration du domaine liée à la présence de clusters, de pôles, la présence de nouvelles entreprises, de grands comptes et ETI, l'attractivité du territoire, et les marchés)
- Les descripteurs caractérisant **la spécialisation technologique et l'innovation** obtenus sur ces D.A.S (nombre de projets FUI, positionnement de ces domaines au regard des technos clés, nombre d'entreprises utilisant le CIR, capacité d'innovation estimés à dire d'experts).
- Les descripteurs caractérisant **l'excellence de la recherche publique et de la formation** (structuration de la recherche, nombre de chercheurs, participation à des projets européens, niveaux de formation existants en région relativement au D.A.S).

## L'analyse des descripteurs :

Pour chaque domaine, les descripteurs ont été évalués selon une méthodologie semi-quantitative, avec une cotation de chaque D.A.S, critère par critère, en niveau 1 à 3 (ou 99 = NSP), cotation appuyée par un argumentaire quantifié ou qualitatif à dire d'expert.

Le travail de recueil de données a fait l'objet d'un travail collectif : Agence Régionale de l'Innovation Transferts-LR, Directions du Conseil Régional (DESR, DDE, DRAEL, DE...), Services de l'état (DIRECCTE, DRRT), des structures satellites : Sud de France Développement, Invest Sud de France, du réseau régional des pépinières et incubateurs Synersud, de INPI...

Les avis ont été confrontés entre plusieurs experts pour certains descripteurs (plusieurs avis contradictoires donnant lieu à des notes médianes), et « bruités » selon la fiabilité des données recueillies (bruitage = technique qui permet d'admettre une marge d'incertitude sur la cotation).

Un tableau de synthèse a été finalisé permettant une évaluation des 40 D.A.S selon les 23 descripteurs (tableau alimenté par des argumentaires techniques).

Extrait du tableau d'analyse des 40 D.A.S

Domaines	Périmètre	Mots clés		DESCRIPTEURS MACRO-ECONOMIQUES			
				Emplois privés directs Cotation	C.A. Cotation	Evolution CA (3 ans) Cotation	Evolution VA Cotation
			1 = Techno 2 = Domaine d'Application 3 = Technos croisée DA	99 = NSP ne sait pas 1 = emplois < 1000 2 = 1000 < emplois < 5000 3 = emplois > 5000	99 = NSP 1 < 100 M€ 2 = 100 à 1Mds 3 > 1Mds	99 = NSP 1 = tendance à la baisse 2 = tendance stable 3 = tendance à la hausse	99 = NSP 1 = tendance à la baisse 2 = tendance stable 3 = tendance à la hausse
				le référent pour le Domaine	le référent pour le Domaine	le référent pour le Domaine	le référent pour le Domaine
Services à la viticulture	Fournisseurs, Equipementiers, Ingénierie, Matériel végétal et œnologique	équipements vignes (machinisme, irrigation), équipements caves (froid, pressoirs...), consommables (bouchons, BIB, levures,...) laboratoires d'analyses, OAD,...	3	2	2.5	99	99
Production et transformation des cultures méditerranéennes et du Sud (hors vigne et vin)	Approches filières (production = coop agricoles) et transformation sur les filières - légumes - Fruits (pêches, nectarines), Blé dur / PPAM / + cultures tropicales	Cultures méditerranéennes <del>Vigne-raïsins-vin</del> Fruits, jus, compotes, sucres, jus Blé dur, pain, pâtes, semoule Riz Café, cacao, chocolat Olives	2	3	3	3	2
Filière biologique	Production agricole et transformation alimentaire	biologique	2	2.5	2	3	2
Sécurité alimentaire et qualité des aliments	- sécurité alimentaire - production agricole pour la suffisance alimentaire (génétique - pratiques culturales - conservation) => activité économique investissante mais compétences de recherche publique et de transfert - qualité marchande (authentification, origine, espèce, traçabilité), sanitaire	analyse - microbio - pesticide - contamin - métaux lourds - toxins - allerg - authentification (à croiser avec aliment ou vin si besoin)	3	1	1	99	99
Production Viti-vini	1) Production de raisin, culture de la vigne 2) Raisin de table et jus de raisin, concentrés, sucres de raisin 3) Fermentation des moûts 4) Elaboration des vins, des ABV et VDN 5) Industrie des coproduits de la vigne, distillerie, alcool, composts	Viticulture, raisin, vin, vinification, distillerie, alcool, œnologie, caves, caveaux, cépage	2	3	3	1	3

**Le traitement des résultats selon la méthodologie ACP :**

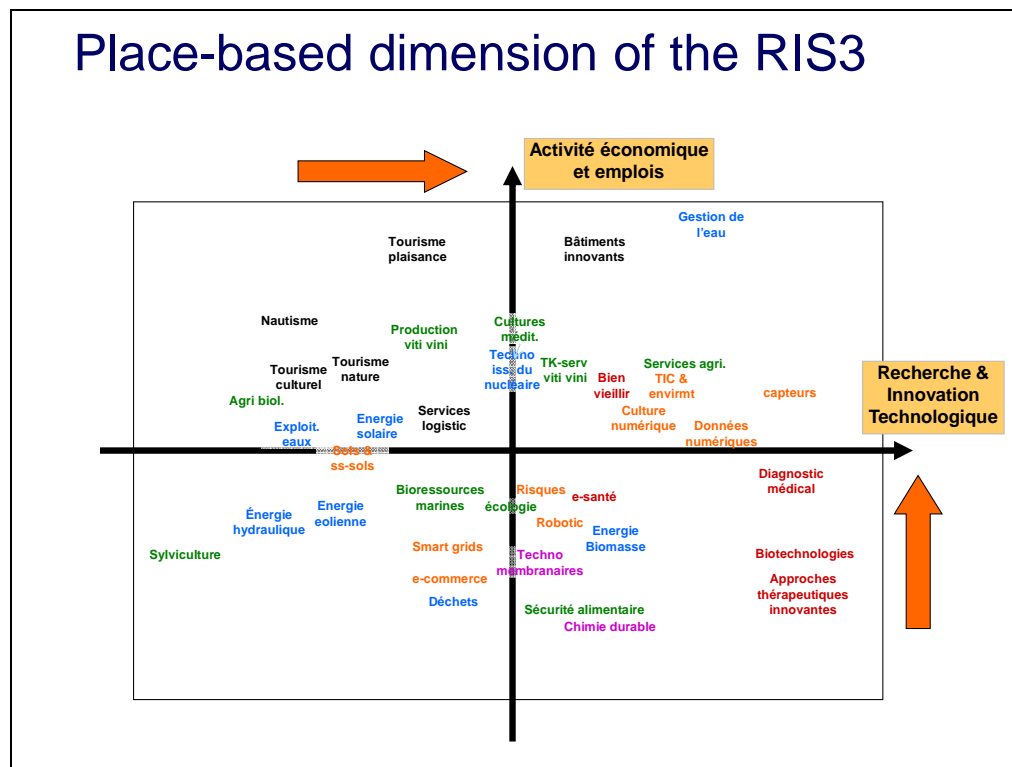
Le nombre de domaines (40) ainsi que la multitude des variables ou descripteurs retenus (23) rend difficile l'exploitation des données brutes. Le traitement en « analyse à composante principale » (ou ACP) a permis d'obtenir une représentation des domaines sur un plan simple selon deux axes. Les deux axes résultent de l'agrégation de descripteurs présentant des corrélations. Afin de faciliter la lecture, nous avons nommé ces axes, mais il s'agit là d'une simplification.

**Axe vertical :** « activité économique » qui regroupe les descripteurs: Chiffre d'affaires, emplois, attractivité

**Axe horizontal :** « innovation technologique et recherche » qui regroupe les descripteurs suivants: dynamique d'innovation, présence de start-up, structuration de la filière, utilisation du CIR, nombre de FUI, technos clés, nombre de chercheurs et structuration de la recherche.

Une équipe de chercheurs Montpelliérains (laboratoire CEFÉ, CNRS) a réalisé ce traitement.

Livrable obtenu : la cartographie des domaines d'activités stratégiques en Languedoc-Roussillon :



## L'analyse qualitative pour chaque D.A.S

En complément de l'analyse semi-quantitative et cartographiée des D.A.S, obtenue via la méthode ACP, plus de 125 entretiens ont été réalisés avec des personnalités qualifiées du territoire afin d'obtenir une analyse qualitative pour chacun d'eux.

Ces entretiens ont été directement conduits par des membres de l'équipe projet 3S, et avec l'appui du cabinet EDATER.

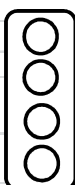
## Résultats obtenus à l'issue de la phase Analyse :

- Une analyse A.F.O.M transversale sur la recherche et l'innovation ;
- Une analyse qualitative de 40 D.A.S., de type A.F.O.M (forces/faiblesses / enjeux et différenciation du Languedoc-Roussillon)
- Une représentation de chaque D.A.S. selon la dynamique emploi / création de richesse et recherche/ innovation, issue de l'ACP,

In fine, la phase d'analyse a permis de fournir un **outil d'aide à la décision pour bâtir une 3S inclusive, via un repérage des dynamiques en présence.**

Livrable obtenu : Fiche de type A.F.O.M par D.A.S et représentation du D.A.S sur les axes emplois/économie et recherche/innovation :

<b>Nom du domaine</b>	Exploration, exploitation sol et sous sol	<b>Position dans l'AMV</b>
<b>Code</b>	D11 - esol	
<b>Périmètre</b>	Sols et sous sol, eaux souterraines, géothermie, mines, carrières. Sols pollués. Stockage souterrain. Industrie de transformation. Risques, économie des matières premières, fabricant de pièces mécanique.	
<b>Liste des experts sectoriels ayant répondu à la consultation</b>	Marc Audibert / BRGM Bertrand Grellet / Geoter - Fugro	



**SYNTHESE et RECOMMANDATIONS PROPOSEES**

**Sujet pertinent pour la 3S : OUI**

Reformulation proposée :

Regroupement proposé : Eventuellement avec Capteurs-Traitement de données-risques en le centrant sur ce qui semble faire notre spécificité = acquisition et exploitation des données

**Forces**

Nombreuses entreprises grandes (Schlumberger, Fugro) et un tissu de PME TPE présents sur de très nombreux métiers  
 Richesse géologique des sous sols régionaux, tous les types de roche sont présents  
 ESR : très bons labos, très bonnes formation, une vraie histoire et une masse critique en terme de recherche (8% des chercheurs français du secteur).  
 Filière structurée à travers le cluster Terinov

**Faiblesses**

Peu d'acteurs et de très petite taille  
 Perte de compétences sur certaines filières (ex : arrêt des formations minières à l'EMA)

**Enjeux**

La gestion de la ressource en eaux, l'accès aux minéraux, au pétrole, les problématiques de pollutions des sols, la gestion des risques naturels ou la géothermie sont des enjeux sociaux, économiques et environnementaux qui nécessitent tous une bonne connaissance des sols  
 Pour la région, les données existantes sur les (sous)-sols doivent être actualisées  
 Richesse des sous sols en gaz de schiste et nécessité des développer des technologies d'exploitation durables  
 Richesse des sous sols en eaux thermales et peut être en pétrole dans le golf du lion.

**Critères de différenciation**

Les 4 premières entreprises françaises du secteur sont en LR (Schlum, Fugro, Egis, Ginger) + quelques entreprises remarquables sur le plan international  
 Positionnement très fort sur le volet "gestion des données" tant du côté industriel (Schlumberger, Fugro y va, IBM...), que recherche (HPC...)

## 2. Phase Prospective/Vision : La démarche de « découverte entrepreneuriale »

**Objectif / résultats attendus : susciter des « propositions d'activités nouvelles » au sein des D.A.S ou à l'interface entre les D.A.S, pour construire les futurs « domaines d'innovation du Languedoc-Roussillon ».**

La phase d'analyse avait permis de pré-repérer les dynamiques à l'œuvre en vue de créer des domaines d'innovation pour le Languedoc-Roussillon.

Sur cette base, et prenant en compte les remarques formulées par l'expert mandaté par la Commission Européenne pour la 3S, Ph. Vanrie, le Comité de Concertation a lancé un processus de découverte entrepreneuriale, en vue de faire émerger, à partir des acteurs de terrain, des propositions « d'activités nouvelles », soit dans le cadre des D.A.S pré-identifiés, soit à l'interface entre plusieurs D.A.S.

Cette démarche a été lancée du 2 avril au 28 mai 2013, à travers un site de dépôt de contributions en ligne, [www.3s-en-lr.com](http://www.3s-en-lr.com).

Les résultats de ces contributions ont été traités en juin 2013 par le Comité de Concertation pour la pré-sélection des domaines d'innovation du Languedoc-Roussillon, en vue faire émerger les domaines d'innovation régionaux.

### METHODOLOGIE DETAILLEE

Sur la base des analyses préalables, le Comité de Concertation Etat – Région a tenu un **séminaire en février 2013**, en présence de Dominique Foray, chercheur à l'Ecole Polytechnique de Lausanne et concepteur de la 3S. Il a été convenu, avec l'expert, que l'analyse des domaines constitue bien les bases d'une **analyse objectivée de l'existant**, mais qu'elle doit être complétée par une démarche de « découverte entrepreneuriale », pour permettre aux acteurs du territoire, entrepreneurs, chercheurs, représentants des clusters, représentants des territoires, structures d'accompagnement, de se projeter dans l'avenir **sur des activités nouvelles. Ces activités nouvelles pouvant être incluses au sein des D.A.S ou à l'interface entre les D.A.S, et permettent de bâtir les futurs « domaines d'innovation » du Languedoc-Roussillon.**

A partir des propositions d'activités nouvelles, il s'agit, selon l'expression de D. Foray, de faire « des fagots avec des brindilles » (un domaine d'innovation ou de spécialisation peut être constitué à partir de différentes propositions d'activités nouvelles).

Lors de ce séminaire, une liste de 10 critères a été élaborée en lien avec D. Foray, pour qualifier **les activités nouvelles attendues** dans le cadre de la 3S. Celles-ci devant :

1. Capacité à avoir un impact économique réel en région
2. Capacité à induire des innovations commercialisables (domaines avec projets de recherche pure sans application à 5 ans seront exclus)
3. Capacité à déboucher sur un marché à 3- 5 ans (national ou international).
4. Capacité à induire un changement structurel (pouvoir transformant) pour le ou les domaines
5. Capacité à fédérer une masse critique d'acteurs régionaux autour d'une vision commune
6. Capacité à mutualiser des champs de compétences multiples et à impacter plusieurs domaines (transversalité)
7. Capacité à ancrer durablement la nouvelle activité en région (activité non délocalisable)
8. Capacité à faire figurer la région comme un des leaders européens sur cette activité
9. Nécessité d'avoir recours au financement public. Pas de substitution à d'autres fonds disponibles, ni d'effet d'aubaine
10. Capacité à être spécifique ou complémentaire vis-à-vis d'autres régions

Sur cette base, un questionnaire ouvert a été conçu par l'équipe projet 3S et validée par le Comité de Concertation, pour une consultation publique auprès des acteurs du territoire :

# Entrepreneurial dynamics



**3S-en-LR**  
INVENTER AUJOURD'HUI LES DOMAINES D'INNOVATION DE DEMAIN

ACCUEIL | PARTICIPEZ A LA CONSULTATION EN LIGNE | COMMENTEZ, COMMENTEZ ET SUIVEZ LES CONTRIBUTIONS

## Participez

Identifiez-vous et participez à cette consultation entre le 2 avril et le 15 mai sur cette page

1 Avez-vous une idée d'activité(s) nouvelle(s) pour votre domaine/secteur, basée sur la recherche & l'innovation grâce à laquelle le Languedoc-Roussillon pourrait devenir un des leaders européens à 5 - 7 ans ?

- Décrivez votre idée d'activité(s) nouvelle(s) ;
- Expliquez en quoi elle permettrait de transformer de manière structurée votre domaine/secteur ;
- Justifiez comment elle permettrait au Languedoc-Roussillon de se différencier vis-à-vis d'autres régions.

2 Expliquez quelles seraient les innovations (ou type d'innovations) attendues et à quelle échéance ?

\* Innovation entendue ici comme : nouveau procédé/produit et/ou services ou trouve son intérêt à une perspective maximum de 5-7 ans, et susceptible de générer de la valeur économique.

- Nommez les innovations ;
- Décrivez quels seraient ses impacts visés.

3 En quoi votre proposition présente t'elle une dimension collective ?

- Quelles seraient les entreprises déjà présentes en Languedoc-Roussillon ou à leur venir qui, d'après vous, pourraient être au centre et se caractériser de votre proposition ?
- Citez-les et justifiez.

Participez à la consultation

Vous êtes invité(e) à participer à la consultation en ligne de l'Agence Régionale de l'Innovation Languedoc-Roussillon

LES CONTRIBUTIONS SONT ACCEPTÉES JUSQU'AU 15 MAI 2013

Pour participer à la consultation et déposer votre contribution, veuillez :

- vous connecter au portail de consultation en ligne ;
- vous inscrire ;
- vous identifier ;
- vous renseigner sur le processus de consultation en ligne ;
- vous inscrire sur le site à la consultation des réponses au questionnaire et à la page d'un commentaire à l'issue de la phase de consultation ;
- Une fois identifié, vous pourrez vous reconnecter au site à tout moment.

Critères de priorisation des contributions

- 1 Impact économique et régional ;
- 2 Potentiel de nouvelles innovations appropriées commercialisables ;
- 3 Impact régional ou international à 5-7 ans ;
- 4 Transformation industrielle ou commerciale à 5-7 ans.

Le questionnaire comprenait les questions suivantes :

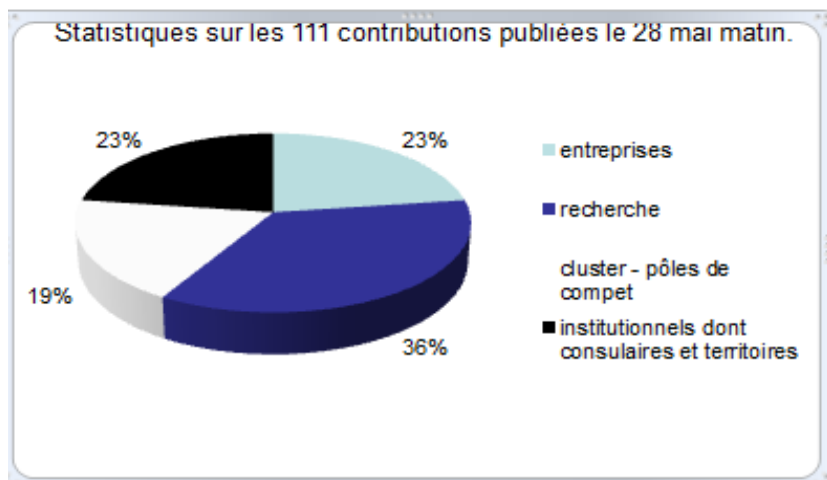
- 1/ Avez-vous une idée d'activité(s) nouvelle(s) pour votre domaine/secteur, basée sur la recherche & l'innovation grâce à laquelle le Languedoc-Roussillon pourrait devenir un des leaders européens à 5 – 7 ans ?
- 2/ Expliquez quelles seraient les innovations (ou type d'innovations) attendues et à quelle échéance?
- 3/ En quoi votre proposition présente t'elle une dimension collective ?
- 4/ Quelles sont les compétences (scientifiques, technologiques, marketing, commerciales, logistiques...) nécessaires pour développer votre proposition ?
- 5/ Quels seraient les outils opérationnels nécessaires ?
- 6/ Pouvez- vous chiffrer le coût global estimé pour ces outils ?
- 7/ Justifiez en quoi votre proposition nécessiterait des financements publics et précisez éventuellement en quelle proportion ?

La consultation en ligne a été lancée via le site [www.3s-en-lr.com](http://www.3s-en-lr.com), à partir du 2 avril 2013 (date de la conférence inaugurale d'information sur la 3S).

Le site, développé par Transferts LR avec un prestataire externe, spécifiquement pour la démarche, a fait l'objet de plus de 13 000 visites. Clôturé le 28 mai, pour ce qui concerne le dépôt de contributions, mais resté ouvert aux commentaires jusqu'à fin juillet 2013, le site a permis de faire émerger plus de **250 contributions en ligne** et 345 commentaires, sur des **propositions d'activités nouvelles** et des projets portés par les acteurs du territoire.

Ces contributions sont accessibles sur le site : <http://www.3s-en-lr.com/consulter-les-contributions>

Tous les acteurs du territoire représentatifs de la « quadruple hélice » ont été sollicités, via des appels à contributions organisés par l'Agence Régionale de l'Innovation Transferts LR : entreprises, laboratoires, structures d'accompagnement et de financement, territoires.



L'ensemble de ces « contributions » a été soumis fin mai au Comité Technique de Concertation Etat-Région, en vue de faire émerger une liste limitée de domaines d'innovation.

Le site 3S en LR reste ouvert, pour de possibles réactivations de la démarche de découverte entrepreneuriale au cours de la programmation.

### Résultats obtenus : un outil d'aide à la décision pour bâtir une 3S inclusive

Les 250 « contributions » ont été transmises au Comité Technique de Concertation Etat-Région. Un tableau de synthèse a été réalisé par l'Agence Régionale de l'Innovation, pour caractériser les liens entre les contributions, et donc les activités nouvelles imaginées, et les domaines d'activités Stratégiques analysés lors de la phase précédente. Ce tableau a permis de montrer des synergies entre plusieurs D.A.S identifiés dans une contribution (chaque contributeur ayant pu rattacher la contribution à un ou plusieurs D.A.S existants, et proposer également d'autres mots clés).



Extrait du tableau de synthèse contributions/D.A.S :

TITRE	Validé (oui/non)	Nature du CT	A lire !	Prédominance	Nature des outils	Sélecteur									
						0	1	2	3	4	5	6	7	8	
Développer une filière de production aquacole en LR par l'Innovation	oui	E	oui	E	unité pilote de production						E				
Produits et services communicants (TIC) d'aide à la décision en matière de santé et de social interagissant sur l'ensemble du parcours de soins et/ou de vie	oui	E	oui	E	projet de démonstration / visibilité										
A ENRICHIR : Création d'un observatoire international de la vigne et du vin	non	R			Observatoire économique	R				R					
VERI (Village des Energies renouvelables Intelligentes)	oui	E	non		démonstrateurs										
Habiter Sud : à la croisée des climats	oui	E	non		plate-forme dématérialisée logements démonstrateurs										
Agriculture et alimentation numérique	oui	R	non	R	cantine open data										

### 3. Phase de Priorisation et de Validation

#### Objectif / résultats attendus : Identifier et valider les domaines d'innovation du Languedoc-Roussillon

La phase de priorisation et de validation des domaines d'innovation a été réalisée de juin à octobre 2013.

La **pré-sélection des domaines d'innovation 3S** a été réalisée par Comité de Concertation courant juin 2013.

A l'issue de cette pré-sélection, la **validation des domaines** a nécessité une double analyse :

- analyse interne, menée dans le cadre d'ateliers 3S mobilisant plus de 250 personnes ;
- analyse externe, avec la réalisation d'une analyse de positionnement du Languedoc Roussillon sur les domaines d'innovation, menée auprès de 140 régions européennes, durant l'été 2013.

La phase de priorisation s'est achevée par la validation de 7 domaines d'innovation et 14 sujets prioritaires par le Préfet et le Président de Région, en octobre 2013.

## METHODOLOGIE DETAILLEE

### Méthodologie suivie pour la pré- sélection des domaines

#### Constitution d'une liste de propositions :

A partir des résultats de l'analyse ACP, mais également à partir des contributions « clés » repérées lors de la consultation [www.3s-en-lr.com](http://www.3s-en-lr.com) il a été demandé à chacune des composantes du Comité de Concertation (Etat, Région, Agence Régionale de l'Innovation Transferts LR) de « pré-figurer » des propositions de domaine, avec pour chacune 6 propositions au maximum, décrivant :

- Les activités nouvelles identifiées au sein du domaine, porteuses d'innovation, et en référence à ces activités, les contributions repérées sur le site 3S en LR,
- Un argumentaire (s'appuyant notamment sur les résultats de l'ACP et de l'analyse qualitative réalisée en amont si proposition afférentes à un ou plusieurs D.A.S),
- une proposition d'intitulé

Une vingtaine de propositions de **domaines d'innovation** a émergé. Chacune des propositions ont été décrites/argumentées et affichées pour une pré-sélection collective par l'ensemble des membres.

#### Pré-sélection :

Chacun des membres du Comité de Concertation a évalué individuellement les propositions. La somme des évaluations ayant été réalisée, les propositions recueillant les évaluations les moins élevées ont été écartées, puis chacune des propositions recueillant un « intérêt collectif » a été réévaluée collectivement par l'ensemble des membres.

Ainsi, chaque proposition de domaine a été passée au crible des 10 « critères 3S », et à ces 10 critères, ont été ajoutées 2 questions clés :

- *crédibilité/visibilité/ différenciation avérée du Languedoc-Roussillon, vu d'une autre région d'Europe ?*
- *attractivité potentielle du Languedoc-Roussillon pour une entreprise intervenant dans le domaine proposé ?*

Une pré-figuration de 8 « domaines » a émergé sur un mode consensuel, 2 domaines suscitant encore question à ce stade.

Ce livrable a été soumis à un 1<sup>er</sup> arbitrage Direction Générale des Services (DGS)/Secrétariat Général pour les Affaires Régionales (SGAR), puis à une double analyse :

- analyse interne : ateliers avec les acteurs de terrain, pour en valider le périmètre, en préciser les intitulés, identifier les axes de différenciation possibles pour le Languedoc-Roussillon
- analyse externe : analyse de positionnement européen auprès de 140 régions, en vue de valider la visibilité/crédibilité du LR sur les domaines et les sujets prioritaires.

## Méthodologie suivie pour la validation des domaines

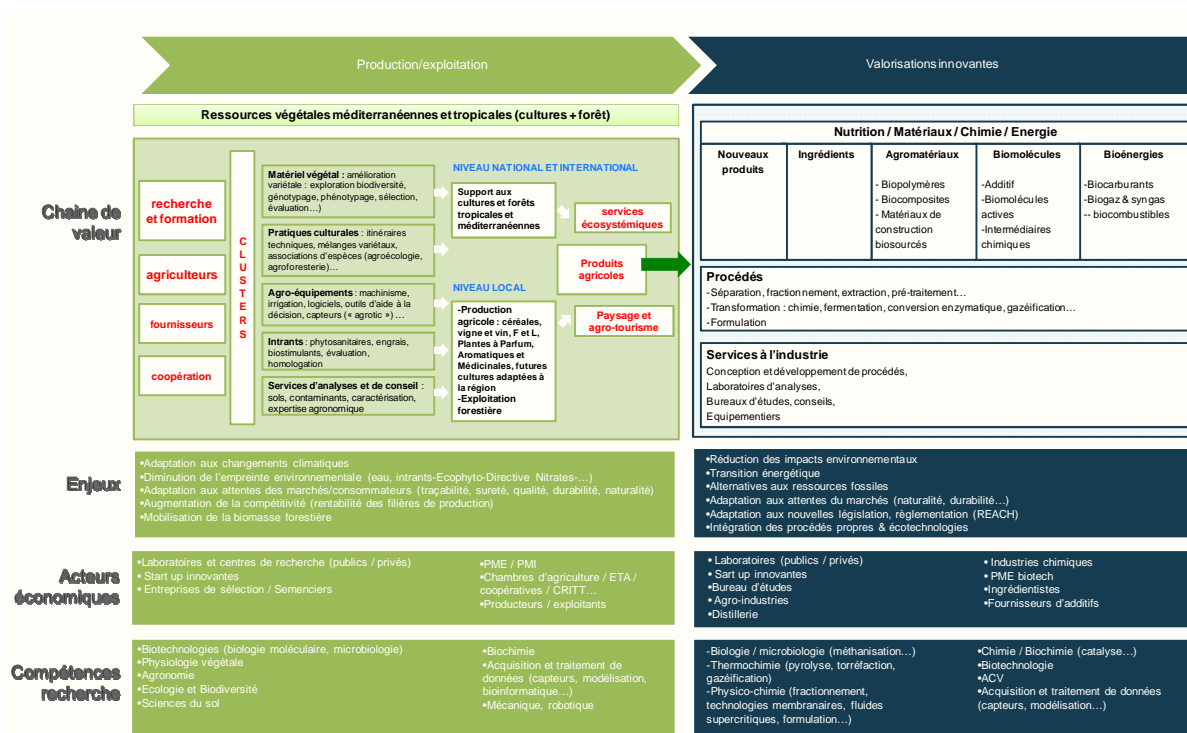
### Validation par l'analyse interne : les ateliers 3S réunissant les acteurs du territoire

Les ateliers 3S tenus en juillet 2013, et mobilisant plus de 250 personnes ont eu pour objectif, pour chaque domaine et sujet prioritaire pré-sélectionné, de préciser ou reformuler :

- le périmètre des domaines, selon une analyse en mode « chaîne de valeur »
- les atouts différenciants du Languedoc- Roussillon sur la chaîne de valeur (et en tenant compte des pistes d'activités nouvelles proposées via le site [www.3s-en-lr.com](http://www.3s-en-lr.com)).

Et en conséquence, de valider ou reformuler les intitulés des domaines

### Ci-dessous, exemple de chaîne de valeur pour le domaine « Productions et valorisations innovantes et durables des cultures méditerranéennes et tropicales » :



A l'issue des ateliers 7 domaines et 14 sujets prioritaires ont été validés, une fois

reformulés et re-précisés. La pertinence de ces derniers restait à soumettre à une analyse externe.

**Validation par l'analyse externe : l'analyse de positionnement européen auprès de 140 régions**

Pour valider et objectiver les choix, l'ensemble des domaines et des sujets prioritaires <sup>(21)</sup> ont été soumis, durant l'été 2013, à revue de positionnement des régions européennes, au regard de 3 critères :

- Participation à des grands projets européens
- Présence de clusters
- Degré de spécialisation des emplois <sup>(22)</sup>

*Livrable sur la chaîne de valeur « production et valorisation innovantes et durables des cultures méditerranéennes et tropicales »*

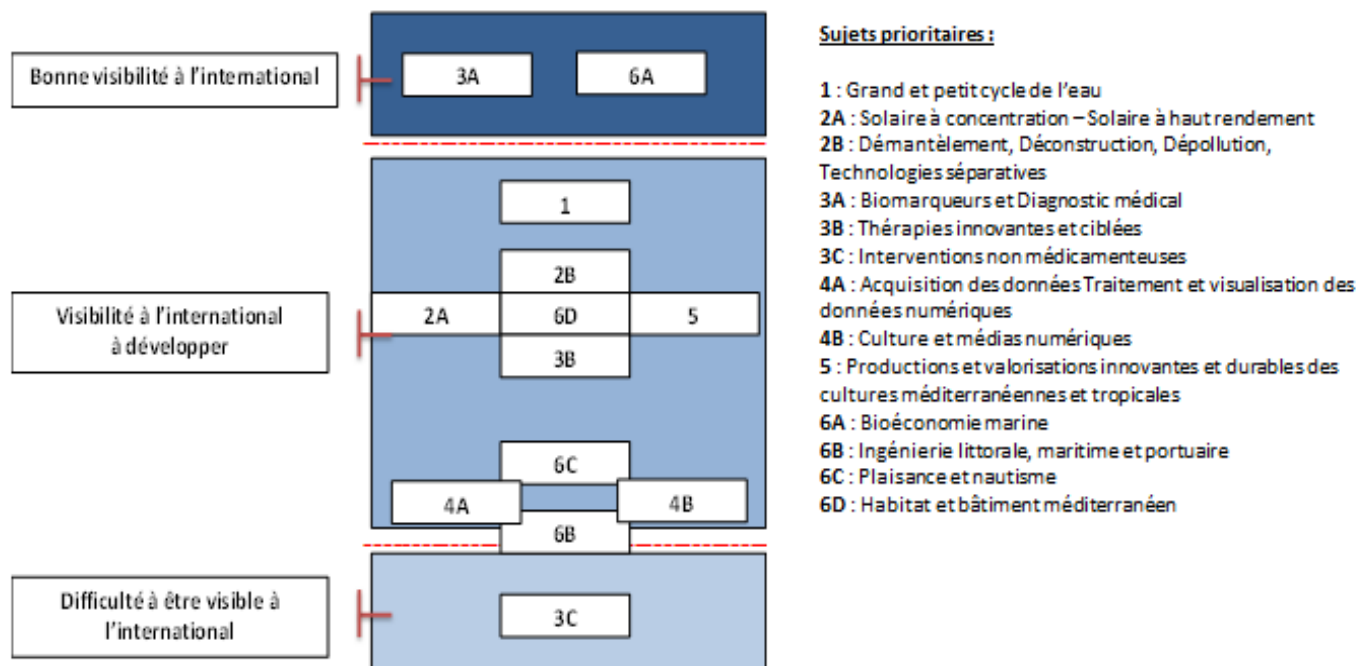
	Production agricole méditerranéenne / tropicale	Matériel végétal	Pratique culturelle	Intrants	Agro-équipements	Alimentation	Chimie	Energie
Languedoc-Roussillon	X	X	X	X	X	X		
Midi-Pyrénées	Blé	X	X	X		X	X	
PACA	X							
Aquitaine	F&L ; vin	X	X			X		x
Auvergne	Céréales	X	X	X		X	X	
Bourgogne	Vin, Bois	X			X	X	X	
Pays de la Loire	Vin, PPAM, F&L	X	X	X				

Cette revue sur base de données a été complétée par des entretiens qualitatifs auprès des régions concernées (3 à 4 entretiens par sujet prioritaire).

(21) : A l'exception du domaine « entrepreneuriat et innovation » qui est un domaine transversal

(22) : Cf note INNO TSD « positionnement du LR selon la méthodologie de screening »

Synthèse finale des travaux sur la visibilité du LR par sujet prioritaire (source Inno – TSD) :

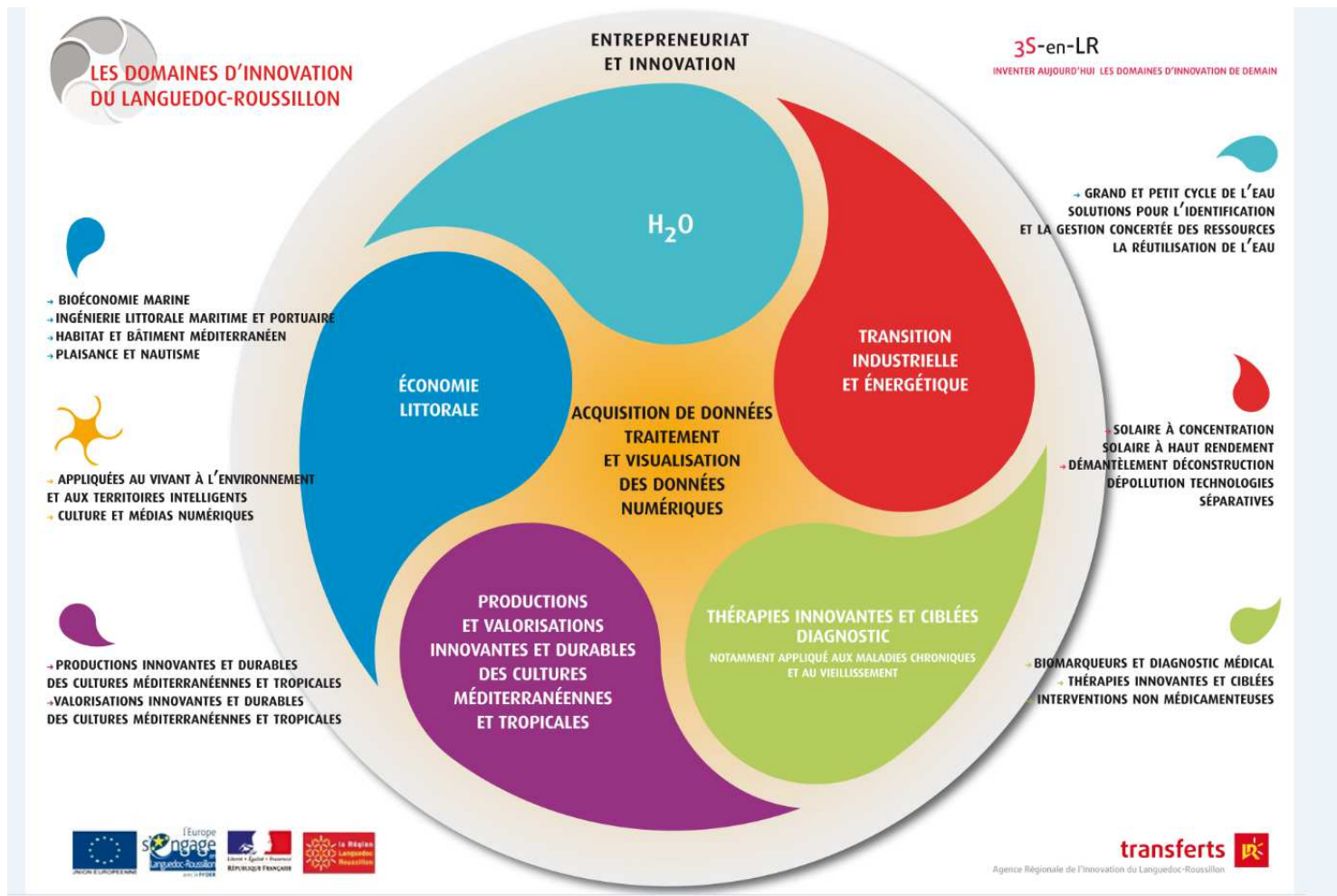


La conclusion de ces travaux est que le Languedoc-Roussillon apparaît bien comme un acteur européen visible et crédible, sur l'ensemble des 14 sujets prioritaires pré-identifiés, sur tout ou partie des chaînes de valeur. **Ce résultat a permis de conforter le choix technique des domaines et sujets prioritaires en Languedoc-Roussillon.** Toutefois, si la visibilité est bien réelle sur certains sujets prioritaires (diagnostic, bio-économie marine...), elle reste à approfondir sur d'autres (interventions non médicamenteuses), qui restent plus émergents en Languedoc-Roussillon, ou pour certains sur des éléments de la chaîne de valeur (acquisition de données, traitement et visualisation de données numériques, ...).

Ces travaux ont été réalisés par un prestataire externe (INNO TSD - Katalyse), et pilotés par l'Agence Régionale de l'Innovation, Transferts LR.

## Résultats obtenus - livrable final de la phase de priorisation :

A l'issue de la phase de priorisation, le Préfet et le Président de Région ont validé 7 domaines d'innovation et 14 sujets prioritaires, en octobre 2013.





#### 4. Phase d'élaboration du « Policy-mix »

**Objectif / résultats attendus : mettre en œuvre la 3S à travers des actions concrètes et fixer le cadre financier**

Cette phase, conduite d'octobre 2013 à mars 2014 a consisté, pour chaque domaine d'innovation, à :

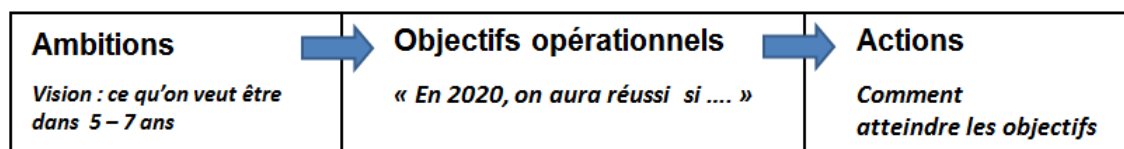
- Définir des ambitions,
- Fixer des objectifs opérationnels mesurables et atteignables,
- Définir un plan d'actions assorti d'un calendrier prévisionnel
- Caractériser chaque action en mode projet (jalons, livrables, résultat à atteindre, acteurs à associer)

Le cadre financier est en cours d'élaboration.

#### METHODOLOGIE DETAILLEE

Pour chaque domaine, l'articulation suivante a été recherchée : la définition d'ambitions/ d'une vision partagée (« ce qu'on veut être à 5 – 7 ans ? »), des objectifs opérationnels, qui correspondent à l'effet de transformation économique attendue de la 3S (« en 2020, on aura réussi si ? »), et un plan d'actions, qui recouvre les moyens / opérations à mettre en œuvre pour atteindre les objectifs à 5 -7 ans (« comment atteindre les objectifs »).

Ce sont les acteurs du territoire, réunis en ateliers en octobre et décembre 2013, qui ont élaboré des propositions en vue d'aboutir au plan d'actions. Ces propositions ont ensuite été re-travaillées par les acteurs se proposant pour piloter les actions, en lien avec des groupes de travail techniques et les équipes d'animation de chaque domaine.<sup>23</sup>



#### Exemples :

**Accélérer l'industrialisation des outils de diagnostics innovants et des thérapies ciblées associées**

*On a rendu visibles les entreprises du diagnostic à l'international et on a conforté ce domaine industriel en aidant les entreprises à établir des partenariats commerciaux internationaux*

*On a amorcé une offre industrielle régionale pour le domaine des thérapies innovantes et ciblées*

*- Créer et Renforcer une offre globale des infrastructures régionales publiques et privées (biobanques, plateformes, living labs, portail unique, ...)*

*- Développer des actions de marketing territorial (marque, site web, Biopark, actions de lobbying, levée de fonds, show room, filière (de la production à la commercialisation ...))*

Les propositions élaborées pour chaque domaine ont été présentées aux acteurs du territoire, dans le cadre de 7 ateliers de travail, en vue de leur validation.

En novembre et décembre 2013, 7 journées de travail (1 par domaine) ont été consacrées à la validation et/ou reformulation des ambitions et objectifs, et la définition partagée **d'un nombre limité d'actions structurantes** répondant aux objectifs. Cette phase a mobilisé très fortement les acteurs du territoire (dirigeants d'entreprises,

<sup>23</sup> Sur la notion d'équipe d'animation par domaine, cf ci-après la gouvernance 3S.



chercheurs, structures d'accompagnement, groupements d'entreprises, pôles de compétitivité, agglomérations, ...). Les ateliers ont réuni plus de 300 personnalités issues de la « quadruple hélice ».

Le bilan des travaux a permis de faire ressortir plus de 80 propositions d'actions structurantes.

De janvier à avril 2014, la structuration du plan d'actions a été réalisée, avec :

- l'identification de pilotes pour chaque action,
- un 1<sup>er</sup> calendrier de mise en œuvre,
- l'identification, le cas échéant d'un besoin de ressources externes pour initier les actions en 2014 (notamment des prestations spécialisées pour conception d'offres, étude de faisabilité ...)

Un travail de consolidation a été également réalisé pour regrouper certaines actions notamment en inter-domaines quand cela faisait sens ou d'identifier des actions transversales qui pourraient être mutualisées (ex : le marketing territorial, appui à l'export, aides aux filières émergentes ...).

Enfin, d'avril à juillet 2014, un travail de cadrage des actions a été réalisé avec les pilotes d'actions (fiches de cadrage partagées).

## Résultat obtenu :

- Des ambitions par domaine (au total 13 ambitions pour l'ensemble de la 3S), qui correspondent au niveau de la « vision » ;
- Des objectifs opérationnels (1 à 4 par domaine), décrivant l'effet de transformation attendu de la 3S et devant être traduits en indicateurs mesurables ;
- Un plan d'actions par domaine (un total de 80 actions, dont 20 actions « vitrines » ou prioritaires avec mise en œuvre dès 2014/ 2015) ;
- Un séquençement de chaque action en mode projet (jalons, livrables, acteurs associés). des actions structurées, en mode projet (durée, objectifs, jalons, livrables, acteurs associés), et faisant l'objet d'un suivi dans le temps.<sup>24</sup>

Parmi ces actions, il est à noter que des moyens pour **stimuler la recherche privée sont prévus** : R et D. collaborative stimulée notamment par appel à projets spécifiques à chaque domaine, stimulation pour le montage de démonstrateurs, pour la conception de solutions innovantes intégrées, ...

La suite de la démarche traduira le passage du plan d'actions structurantes à la mise en œuvre et au suivi des projets. **Les actions pré-figurent les projets. Elles préparent le terrain pour que les projets présentés au FEDER puissent mieux irriguer le tissu régional en création de richesse et d'emplois.**

<sup>24</sup> Pour le suivi des actions, cf chapitre suivant : gouvernance, suivi

## Exemple de fiche ACTION (documents de travail non finalisés – pour illustration)

ACTION 3.3-Développer des démonstrateurs pour essais à l'échelle pré-industrielle		3S-en-LR INVENTER AUJOURD'HUI LES DOMAINES D'INNOVATION DE DEMAIN			
Pilote de l'action : Aurélie BEAUCHART					
Domaine : D5 - Productions et Valorisations innovantes et durables des cultures méditerranéennes et tropicales Ambition : A2 - Etre leader en bioraffinerie du végétal méditerranéen et tropical Objectif opérationnel : O3- On a amené à un stade industriel des extraits, ingrédients, molécules d'intérêt, matériaux et/ou énergies issus de la biomasse méditerranéenne ou tropicale.					
❖ <u>PRESENTATION DE L'ACTION</u>					
Description de l'action	Date de démarrage	Date de fin	critères de réussite « on aura réussi l'action si.. »	Contribution à l'objectif opérationnel	Point de vigilance identifié
Débat : quels démonstrateurs ? Au vu du coût de tels outils (10 M€), il est essentiel de partir de l'étude RESSOURCES / MARCHES afin d'orienter le choix d'un ou plusieurs démonstrateurs. Importance d'être différenciant pour ne pas reproduire ce qui existe déjà. Déjà identifiés avec les acteurs autour de la table les familles de molécules qui peuvent se prêter à la pré-industrialisation et être différenciantes : - Molécules issues de la transformation ligno cellulosique - Polyphénols - Lipides - Autres (non exhaustif)	01/04/2014	31/12/2015	on a identifié, qualifié et conseillé l'ensemble des projets candidats aux démonstrateurs industriels	l'action d'identifier et d'aiguiller les projets qui devront répondre à l'objectif les projets	concentrer l'action et les moyens sur les prjets à fort potentiel de développement et à fort impact économique pour la région
Coopération ou partenariat avec d'autres régions (le cas échéant) :		les partenariats se feront au niveau des projets, pas de l'action			
Acteurs contribuant à l'action					
NOM	PRENOM	STRUCTURE	ROLE (co-pilotage, contribution)		
PIGNON	Sandra	TRIMATEC	contribution		
LEPINE	Gaspard	INRA	contribution		
BONTEMPS	Laurence	TRANSFERTS LR	contribution		

ACTION 3.3-Développer des démonstrateurs pour essais à l'échelle pré-industrielle		3S-en-LR INVENTER AUJOURD'HUI LES DOMAINES D'INNOVATION DE DEMAIN			
Pilote de l'action : Aurélie BEAUCHART					
Domaine : D5 - Productions et Valorisations innovantes et durables des cultures méditerranéennes et tropicales Ambition : A2 - Etre leader en bioraffinerie du végétal méditerranéen et tropical Objectif opérationnel : O3- On a amené à un stade industriel des extraits, ingrédients, molécules d'intérêt, matériaux et/ou énergies issus de la biomasse méditerranéenne ou tropicale.					
❖ <u>MISE EN ŒUVRE DE L'ACTION</u>					
Principaux jalons (étapes ou sous - actions)	Description de la démarche (modalités de mise en œuvre)	Date de démarrage	Date de fin	Livraison(s) ou résultats attendus	
Identification des projets	réunion de brainstorming Trimatec / TLR / INRA - liste à compléter avec d'autres acteurs tq Qualimed, SATT...	01/04/2014	30/06/2015	Liste des projets candidats	
Elaboration d'un guide d'entretien et d'un planning de rencontre avec les porteur de projets	partir des guides d'entretien réalisés pour étude biocarburant + grille de qualification des projets du PI chimie verte et biocarburant	01/05/2014	31/12/2015	Guide d'entretien	
Rencontre des porteurs de projets et qualification des projets	rdv physique avec les porteurs de projets et l'équipe action (TLR, Trimatec, INRA) -	01/06/2014	21/12/2015	Grille de qualification des projets	
Soutien au montage de projet / recherche de financement...	dans le cadre de l'accompagnement classique de TLR et des pôles				